

# Plan operacyjny ochrony przed powodzią Gminy Wyrzysk

---

Załącznik nr 1  
do Zarządzenia Nr 0050.22.2018  
Burmistrza Wyrzyska  
z dnia 08 lutego 2018 roku

Zatwierdzam

Burmistrz Wyrzyska

Bogusława Jagodzińska

W0. 5544.1.2018

## **PLAN OPERACYJNY OCHRONY PRZED POWODZIĄ GMINY WYRZYSK**

**Opracowała:**

**Elżbieta Koziol  
inspektor**

**Wyrzysk, luty 2018**

<b>Spis treści</b>	1-5
--------------------	-----

## **ROZDZIAŁ I**

### **INFORMACJE OGÓLNE**

1. PODSTAWY PRAWNE OPRACOWANIA PLANU	6
2. CEL OPRACOWANIA PLANU	6
3. ZASADY AKTUALIZACJI PLANU	7
4. OBJAŚNIENIA SKRÓTÓW	7

## **ROZDZIAŁ II**

### **GŁÓWNE ZAGADNIENIA I DEFINICJE**

1. PODSTAWOWE DEFINICJE ZWIĄZANE Z ZAGROŻENIEM POWODZIOWYM	8
2. BUDOWLE PRZECIWPOWODZIOWE	12
3. SIEĆ HYDROGRAFICZNA	13
4. WODOWSKAZ IMGW	14
5. ZAGROŻENIE POWODZIOWE	14
6. MIEJSCA POTENCJALNIE ZAGROŻONE PODTOPIENIEM I ZALANIEM	20
7. AWARIE URZĄDZEŃ SIECI KANALIZACYJNEJ.	21

## **ROZDZIAŁ III**

### **ALARMOWANIE, PROCEDURY POSTĘPOWANIA I ORGANIZACJA ŁĄCZNOŚCI W CZASIE AKCJI PRZECIWPOWODZIOWEJ**

1. POGOTOWIE I ALARM PRZECIWPOWODZIOWY	22
--	----

## Plan operacyjny ochrony przed powodzią Gminy Wyrzysk

---

2. STAN KLĘSKI ŻYWIOŁOWEJ	23
3. ORGANIZACJA ŁĄCZNOŚCI W ZAGROŻENIU POWODZIOWYM	23
4. ORGANIZACJA SYSTEMU MONITOROWANIA ZAGROŻEŃ, OSTRZEGANIA I ALARMOWANIA	23

### **ROZDZIAŁ IV**

#### **ZADANIA PODMIOTÓW W RAMACH SYSTEMU OCHRONY PRZECIWPOWODZIOWEJ**

1. Komórka Zarządzania Kryzysowego Urzędu Miejskiego w Wyrzysku	25
2. Referat Gospodarki Nieruchomościami, Rolnictwa, Leśnictwa Urzędu Miejskiego w Wyrzysku	25
3. Referat Inwestycji, Remontów i Gospodarki Komunalnej Urzędu Miejskiego w Wyrzysku	25
4. Komendant Straży Miejskiej w Wyrzysku	26
5. Miejsko-Gminny Ośrodek Pomocy Społecznej w Wyrzysku	26
6. Państwowe Gospodarstwo Wodne Wody Polskie Regionalny Zarząd Gospodarki Wodnej w Bydgoszczy Zarząd Zlewni w Inowrocławiu, Nadzór Wodny w Nakle nad Notecią	26
7. Komisariat Policji w Wyrzysku	26
8. Komenda Powiatowa Państwowej Straży Pożarnej w Pile	27
9. Państwowy Powiatowy Inspektor Sanitarny w Pile	28
10. Powiatowy Lekarz Weterynarii w Pile	28

11. Państwowy Powiatowy Inspektor Nadzoru Budowlanego w Pile	29
--	----

## **ROZDZIAŁ V**

### **ZABEZPIECZENIE SOCJALNO-BYTOWE DLA POSZKODOWANEJ LUDNOŚCI**

1. OPIEKA SOCJALNA	30
2. WYŻYWIENIE	30
3. ZAKWATEROWANIE	30
4. OPIEKA PSYCHOLOGICZNA	30

## **ROZDZIAŁ VI**

### **ZESTAWIENIE SIŁ I ŚRODKÓW RATOWNICZYCH**

1. ZASOBY OCHOTNICZYCH STRAŻY POŻARNYCH DZIAŁAJĄCYCH NA TERENIE GMINY WYRZYSK	31-32
2. ZASOBY MIEJSKIEGO MAGAZYNU PRZECIWPOWODZIOWEGO	32
3. INFORMATYCZNA BAZA DANYCH SIŁ I ŚRODKÓW SZEFA OC	33
4. WYKAZ INSTYTUCJI, ORGANIZACJI, STOWARZYSZEŃ MOGĄCYCH WSPIERAĆ DZIAŁANIA PRZECIWPOWODZIOWE W FAZIE REAGOWANIA	33

## **ROZDZIAŁ VII**

### **USUWANIE SKUTKÓW POWODZI**

1. ZASIŁKI CELOWE DLA POSZKODOWANEJ LUDNOŚCI	34
2. DOTACJE NA NAPRAWĘ MIENIA KOMUNALNEGO	

# Plan operacyjny ochrony przed powodzią Gminy Wyrzysk

---

JEDNOSTKI SAMORZĄDU TERYTORIALNEGO	34
3. ZASADY URUCHOMIENIA ŚRODKÓW FINANSOWYCH PRZEZ GMINĘ WYRZYSK	35
 <b>ROZDZIAŁ VIII</b>	
<b>SPIS ZAŁĄCZNIKÓW</b>	36-49

## ROZDZIAŁ I

### INFORMACJE OGÓLNE

#### 1. PODSTAWY PRAWNE OPRACOWANIA PLANU

Zgodnie z art. 31 a ustawy z dnia 8 marca 1990 r. o samorządzie gminnym (Dz. U. 2017, poz. 1875 z późn. zm) „Wójt opracowuje plan operacyjny ochrony przed powodzią oraz ogłasza i odwołuje pogotowie i alarm przeciwpowodziowy „w związku z art. 11a ust. 3 cytowanej ustawy „Ilekcóć w ustawie jest mowa o wójcie, należy przez to rozumieć także burmistrza oraz prezydenta miasta”

Na podstawie art. 163 pkt.1 ustawy z dnia 20 lipca 2017 r. Prawo wodne (Dz. U. z 2017 r., poz.1566 z późn. zm): „Ochrona przed powodzią jest zadaniem Wód Polskich oraz organów administracji rządowej i samorządowej”, w związku z art. 163 pkt 5 cytowanej ustawy „ochronę przed powodzią prowadzi się z uwzględnieniem map zagrożenia powodziowego, map ryzyka powodziowego oraz planów zarządzania ryzykiem powodziowym”.

W związku z art. 19 ust.2, pkt 1 ustawy z dnia 26 kwietnia 2007 roku o zarządzaniu kryzysowym (Dz. U. z 2017 r., poz.209 z późn. zm.) „Do zadań wójta, burmistrza, prezydenta miasta w sprawach zarządzania kryzysowego należy: kierowanie monitorowaniem, planowaniem, reagowaniem i usuwaniem skutków zagrożeń na terenie gminy”.

Zgodnie zaś z art. 19 ust.4 wyżej cytowanej ustawy, organem pomocniczym burmistrza w zapewnieniu wykonywania zadań zarządzania kryzysowego jest gminny zespół zarządzania kryzysowego powołany przez burmistrza, który określa jego skład, organizację, siedzibę oraz tryb pracy.

#### 2. CEL OPRACOWANIA PLANU

Plan operacyjny ochrony przed powodzią jest dokumentem określającym zakres działań podmiotów zaangażowanych w działania przeciwpowodziowe na terenie Gminy Wyrzysk od momentu wystąpienia zagrożenia powodziowego do usunięcia skutków powodzi.

W planie uwzględniono także działania zmierzające do ochrony ludności i mienia przy lokalnych podtopieniach.

## Plan operacyjny ochrony przed powodzią Gminy Wyrzysk

W planie uwzględniono najważniejsze podmioty, które biorą udział w ochronie przeciwpowodziowej lub udzielają wsparcia w działaniach w trakcie wystąpienia zagrożenia powodziowego.

### **3. ZASADY AKTUALIZACJI PLANU**

Plan aktualizowany jest na bieżąco, w ramach potrzeb i konieczności.

Każda aktualizacja planu odnotowywana jest w „Arkuszu aktualizacji planu” znajdującym się na początku dokumentu.

Po całkowitym wypełnieniu arkusza lub przy okazji wprowadzania do planu nowych, istotnych treści, zostaje on ujednolicony.

Aktualizacji dokonuje komórka zarządzania kryzysowego Urzędu Miejskiego w Wyrzysku.

### **4. OBJAŚNIENIA SKRÓTÓW**

GZZK – Gminny Zespół Zarządzania Kryzysowego Gminy Wyrzysk

IMGW PIB – Instytut Meteorologii i Gospodarki Wodnej w Poznaniu;

M-GOPS – Miejsko-Gminny Ośrodek Pomocy Społecznej w Wyrzysku;

PINB – Powiatowy Inspektor Nadzoru Budowlanego w Pile

## ROZDZIAŁ II

### GŁÓWNE ZAGADNIENIA I DEFINICJE

#### 1. PODSTAWOWE DEFINICJE ZWIĄZANE Z ZAGROŻENIEM POWODZIOWYM

**Dyrektywa powodziowa (DP)<sup>2</sup>** – jest podstawowym dokumentem określającym cele i zasady gospodarki wodnej w krajach Unii Europejskiej. Celem dyrektywy jest ustanowienie ram oceny ryzyka powodziowego i zarządzania nim, w celu ograniczenia negatywnych konsekwencji dla zdrowia ludzkiego, środowiska, dziedzictwa kulturowego oraz działalności gospodarczej, związanych z powodzią na terytorium Wspólnoty (Państw Unii Europejskiej). Dyrektywa powodziowa wymagała sporządzenia między innymi map Ryzyka powodziowego:

Mapy zagrożenia powodziowego (MZP) i mapy ryzyka powodziowego (MRP) zostały opracowane w ramach projektu „Informatyczny system osłony kraju przed nadzwyczajnymi zagrożeniami” (ISOK) przez Instytut Meteorologii i Gospodarki Wodnej, Państwowy Instytut Badawczy – Centra Modelowania Powodzi i Suszy w Gdyni, Poznaniu, Krakowie i we Wrocławiu<sup>3</sup>.

---

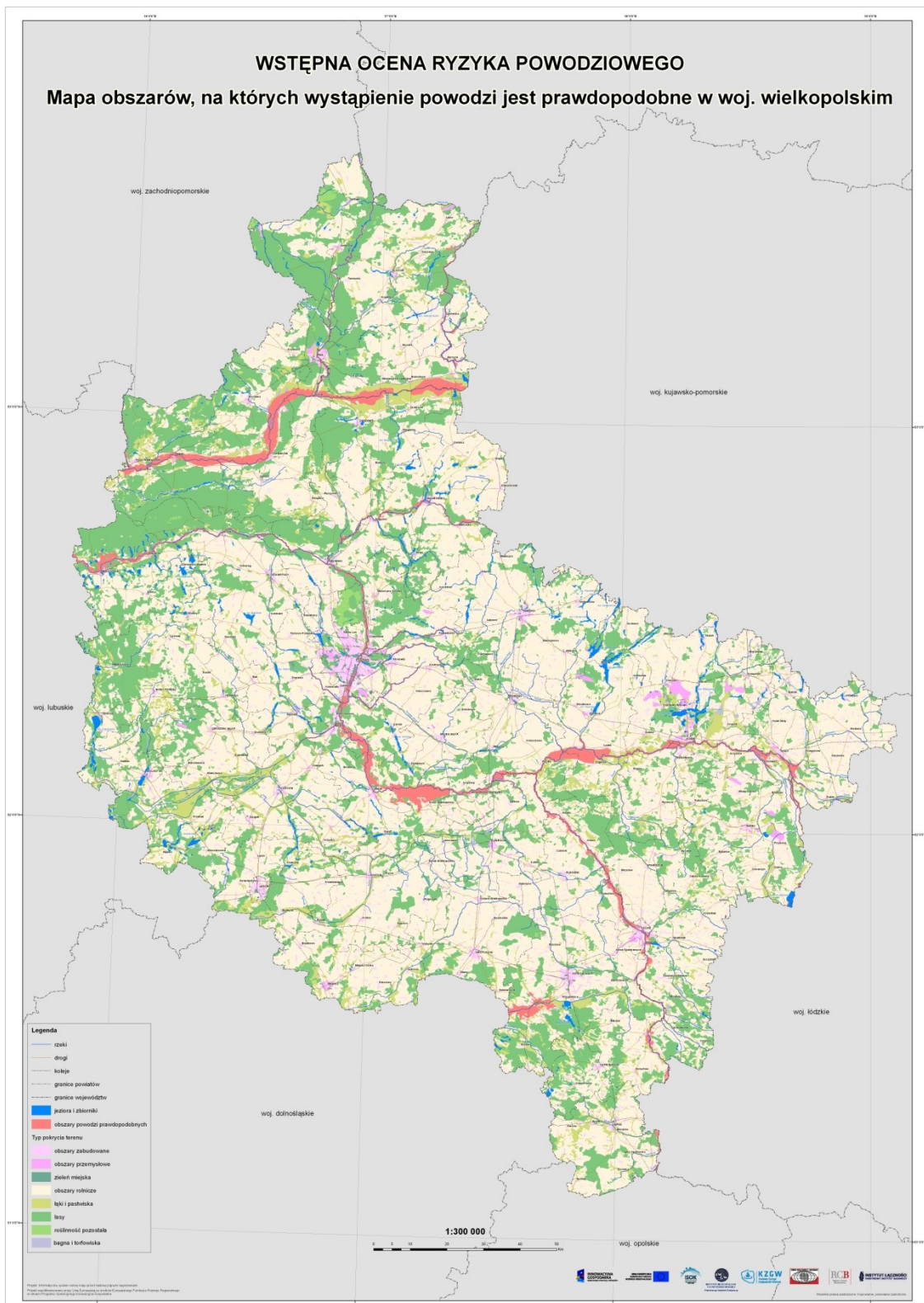
2 Dyrektywa 2007/60/WE parlamentu Europejskiego i Rady z dnia 23 października 2007 r. w sprawie oceny ryzyka powodziowego i zarządzania nim (Dz. Urz. WE L288 z 6 listopada 2007 r.)

3 pismo z dnia 15 kwietnia 2015 r. Nr TP.72.224.2015 Regionalnego Zarządu Gospodarki Wodnej w Poznaniu.



# Plan operacyjny ochrony przed powodzią Gminy Wyrzysk

## Mapy zagrożenia powodziowego



## Plan operacyjny ochrony przed powodzią Gminy Wyrzysk

---

Mapy zagrożenia powodziowego oraz mapy ryzyka powodziowego znajdują się na stronie <http://mapy.isok.gov.pl/imap/> (hydroportal publikujący mapy ryzyka i zagrożenia powodziowego).

**Mapy ryzyka powodziowego** – są uzupełnieniem map zagrożenia powodziowego, określają wartości potencjalnych strat powodziowych oraz przedstawiają obiekty narażone na zalanie w przypadku wystąpienia powodzi o określonym prawdopodobieństwie wystąpienia.

Mapy ryzyka powodziowego dzielą się:

- 1) mapy ryzyka powodziowego – negatywne konsekwencje dla ludności oraz wartości potencjalnych strat powodziowych
- 2) mapy ryzyka powodziowego – negatywne konsekwencje dla środowiska, dziedzictwa kulturowego i działalności gospodarczej.

**Powódź** jest zjawiskiem przyrodniczym o charakterze gwałtownym, występującym nieregularnie.

Zgodnie z art. 16 pkt 43 ustawy z dnia 20 lipca 2017 r. Prawo wodne (Dz.U. z 2017 r., poz.1546 z późn. zm.) powódź to: „czasowe pokrycie przez wodę terenu, który w normalnych warunkach nie jest pokryty wodą, powstałe na skutek wezbrania wody w ciekach naturalnych, zbiornikach wodnych, kanałach oraz od strony morza, powodujące zagrożenie dla życia i zdrowia ludzi, środowiska, dziedzictwa kulturowego oraz działalności gospodarczej”.

Według Dyrektywy 2007/60/WE Parlamentu Europejskiego i Rady z dnia 23 października 2007 r. w sprawie oceny ryzyka powodziowego i zarządzania nim (Dz. Urz. WE L 288 z 6 listopada 2007 r. str.29) powódź: „oznacza czasowe pokrycie wodą terenu, który normalnie nie jest pokryty wodą, definicja ta obejmuje powódzie wywołane przez rzeki, potoki górskie, śródziemnomorskie okresowe ciek wodne oraz powódzie sztormowe na obszarze wybrzeża, natomiast może nie uwzględniać powodzi wywołanej przez systemy kanalizacyjne”.

Przyczyną powodzi są wezbrania, czyli wzrost poziomu wody w ciekach naturalnych, zbiornikach wodnych, kanałach oraz od strony morza, wywołane przez ulewne deszcze, roztopy śniegowe, zatory lodowe, zatory śnieżne, zatory sryżowe, sztormy morskie lub awarię budowli wodnych. Wezbranie może być długotrwałe i występować sezonowo (np. wezbranie roztopowe) lub gwałtowne, gdy jego przebieg w czasie zależy od wielkości i czasu trwania opadu oraz wielkości i charakteru zlewni. Wezbrania gwałtowne występują zwykle

## Plan operacyjny ochrony przed powodzią Gminy Wyrzysk

---

w zlewniach górskich, charakteryzujących się małą przepuszczalnością i retencyjnością gruntu, co powoduje intensywny i szybki spływ powierzchniowy.

**Zlewnia** to obszar lądu, z którego cały spływ powierzchniowych wód jest odprowadzany przez system strug, strumieni, potoków, rzek i kanałów do wybranego przekroju cieku.<sup>4</sup>

**Dorzecze** to obszar, z którego wody spływają do jednego systemu rzecznego.

**Ochrona przed powodzią** jest zadaniem organów administracji rządowej i samorządowej. Użytkownicy wód współpracują z Wodami Polskimi oraz organami administracji rządowej i samorządowej w ochronie przed powodzią w zakresie określonym w przepisach ustawy oraz w odrębnych przepisach. Ochronę przed powodzią prowadzi się z uwzględnieniem map zagrożenia powodziowego, map ryzyka powodziowego oraz planów zarządzania ryzykiem powodziowym.

**Ryzyko powodziowe** – kombinacja prawdopodobieństwa wystąpienia powodzi i potencjalnych negatywnych skutków powodzi dla życia i zdrowia ludzi, środowiska, dziedzictwa kulturowego oraz działalności gospodarczej.

**Powódź opadowa** – powodzie opadowe są spowodowane intensywnymi opadami deszczu, powodującymi wezbranie wód między innymi w rzekach, ale także lokalne podtopienia.

**Powódź roztopowa** Wysokie stany wód, występujące na skutek topnienia śniegu występują na terenie gminy Wyrzysk. W zlewniach głównych rzek regionu najwyższe poziomy na wodowskazach obserwuje się w okresie wiosennym (luty, marzec), co jest związane z topnieniem śniegu.

**Stan ostrzegawczy** – umowny stan wody, który zapoczątkowuje wzmożenie dyżurów i obserwacji poziomu lustra wody oraz kampanię informacyjną na zagrożonym obszarze. Może być przyczyną ogłoszenia pogotowia przeciwpowodziowego (stanu zagrożenia hydrologicznego). Wielkość różnicy pomiędzy stanem ostrzegawczym i alarmowym zależy od danej rzeki i najczęstszej szybkości przyboru wody w cieku – im zazwyczaj woda szybciej przybiera, tym większa różnica pomiędzy stanem alarmowym a ostrzegawczym. Stan ostrzegawczy jest niższy od stanu alarmowego.

**Stan alarmowy** – umowny stan wody zagrażający zalaniem infrastruktury i zabudowań, będący zagrożeniem dla życia i zdrowia ludzi. Może być powodem ewakuacji ludności z zagrożonych terenów. Jest sygnałem do wszczęcia alarmu powodziowego

---

<sup>4</sup> art.16 pkt 77 ustawy z dnia 20 lipca 2017 r. Prawo wodne (Dz. U. z 2017, poz. 1566, z późn. zm.)

## Plan operacyjny ochrony przed powodzią Gminy Wyrzysk

---

(ogłoszenia stanu alarmu hydrologicznego). Stan alarmowy jest wyższy od stanu ostrzegawczego.

**Stan klęski żywiołowej** – rozumie się przez to katastrofę naturalną lub awarie techniczną, których skutki zagrażają życiu lub zdrowiu dużej liczby osób, mieniu w wielkich rozmiarach albo środowisku na znacznych obszarach, a pomoc i ochrona mogą być skutecznie podjęte tylko przy zastosowaniu nadzwyczajnych środków, we współdziałaniu różnych organów i instytucji oraz specjalistycznych służb i formacji działających pod jednolitym kierownictwem.<sup>5</sup>

**Wodowskaz** – przyrząd służący do określenia stanu wody w korycie rzeki, jeziorze lub zbiorniku wodnym. Jest to przymiar centymetrowy przymocowany do tzw. laty mierniczej, umieszczony na brzegu albo przymocowany do mostu<sup>6</sup>. Znajduje się na rzece Łobżonca w Wyrzysku.

**Lokalne podtopienia** – są to zalania terenów powstałe w wyniku nawalnego deszczu. Podtopienie może wystąpić jeśli obfity śnieg leży na zamrzniętym gruncie, a w okresie roztopowym nastąpi gwałtowny wzrost temperatury powietrza, pokrywa śnieżna stopi się szybko i w krótkim czasie pojawi się duża ilość wody.

## 2. BUDOWLE PRZECIWPOWODZIOWE

Na terenie Gminy Wyrzysk nie występuje infrastruktura przeciwpowodziowa w myśl art. 16 pkt 1 ustawy z dnia 20 lipca 2017 roku Prawo wodne<sup>7</sup> to jest między innymi: poldery przeciwpowodziowe, wały przeciwpowodziowe, suche i sztuczne zbiorniki przeciwpowodziowe.

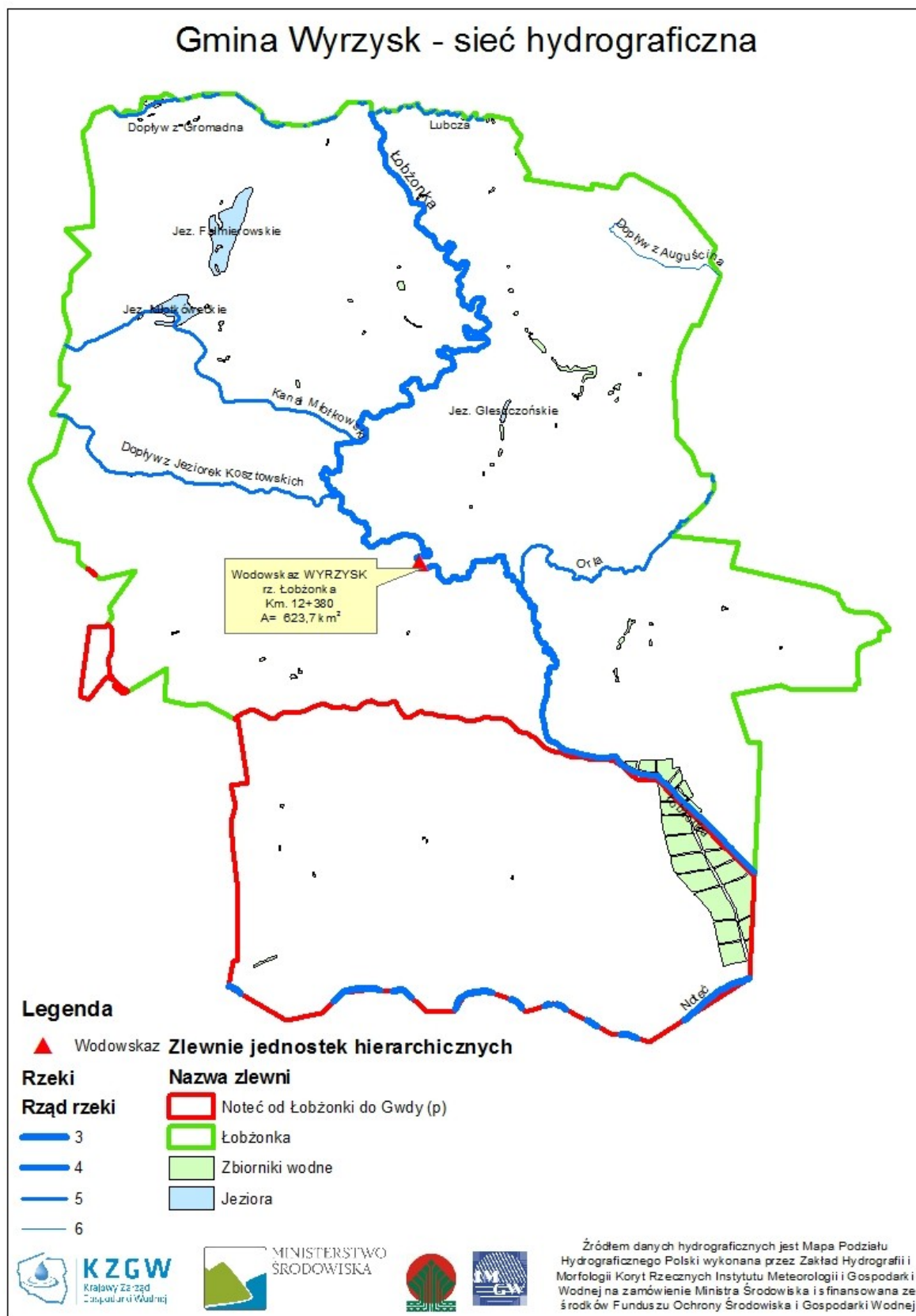
---

5 art.3 ust.1 pkt 1 ustawy z dnia 18 kwietnia 2002 roku o stanie klęski żywiołowej (Dz. U. z 2014 r., poz. 333 z późn. zm.)

6 <http://portal.wiedzy.onet.pl/57968/wodowskaz,haslo.html>;

7 Dz. U. z 2017 r., poz.1566 z późn. zm.

## 3. SIEĆ HYDROGRAFICZNA GMINY WYRZYSK



### 4. WODOWSKAZ IMGW

Rzeka	Stacja wodowskazowa	Stan ostrzegawczy	Stan Alarmowy
Łobżonka	Wyrzysk	160 cm	200 cm

### 5. ZAGROŻENIE POWODZIOWE

#### Cieki

Gmina Wyrzysk w całości pokrywa się z obszarem dorzecza Noteci. Największym ciekim powierzchniowym jest Noteć, wpływająca na teren gminy z województwa kujawsko-pomorskiego w 168 km biegu, która stanowi południową granicę gminy. Płynąca ze wschodu na zachód Noteć, jak i jej dopływy, odwadniają cały obszar gminy. Z szeregu zlewni cząstkowych wpisanych w granice gminy na uwagę zasługuje obok zlewni własnej Noteci, zlewnia Łobżonki.

Rzeka Łobżonka to prawostronny dopływ Noteci o całkowitej długości 71,8 km. **Rzeka Łobżonka**, przepływa przez miejscowości: Kościerzyn Wielki, Klawek, Wyrzysk Skarbowy, Wyrzysk, Osiek nad Notecią.

Łobżonka wpada do Noteci (na jej 168,5 km) w pobliżu wsi [Osiek nad Notecią](#) i najwyższego [wzniesienia Pojezierza Wielkopolskiego – Dębowej Góry](#) (194 m n.p.m.). Na rzece (w jej dolnym biegu) znajduje się aż pięć [elektrowni wodnych](#) (m.in. w [Witrogoszczu](#), [Kościerzynie Wielkim](#) i [Wyrzysku](#)), co powoduje znaczne, dobowe wahania stanu wody. Średni spadek rzeki przekracza nieznacznie 1%. [potrzebne źródło]

Do dorzecza Łobżonki przynależą jej lewobrzeżne dopływy Lubcza (27 km od ujścia rzeki do Noteci) i Orla (9 km od ujścia rzeki do Noteci) oraz prawobrzeżny kanał Młotkowiecki. Okaliniec (inaczej zwany kanałem Młotkowieckim), płynie prawie równoleżnikowo z zachodu na wschód uchodząc w 15 km do rzeki Łobżonki. W swym środkowym biegu prowadzi wody jako ciek przykryty. Bierze swój początek we wschodniej części Wzgórz Wysockich i płynie w mało wykształconej dolinie do drogi Wysoka-Pobórka,

## Plan operacyjny ochrony przed powodzią Gminy Wyrzysk

---

a następnie przepływa przez płaskie obniżenie znajdujące się między Wysoką i Wysoczką, a Wysoką Małą i na południowy zachód od tej miejscowości wpływa na teren Miasteczka Krajeńskiego.

Rzeki Lubcza i Orla przepływając przez kilka zbiorników wodnych, co wpływa wyrównująco na wielkość ich stanów i przepływów w ciągu roku.

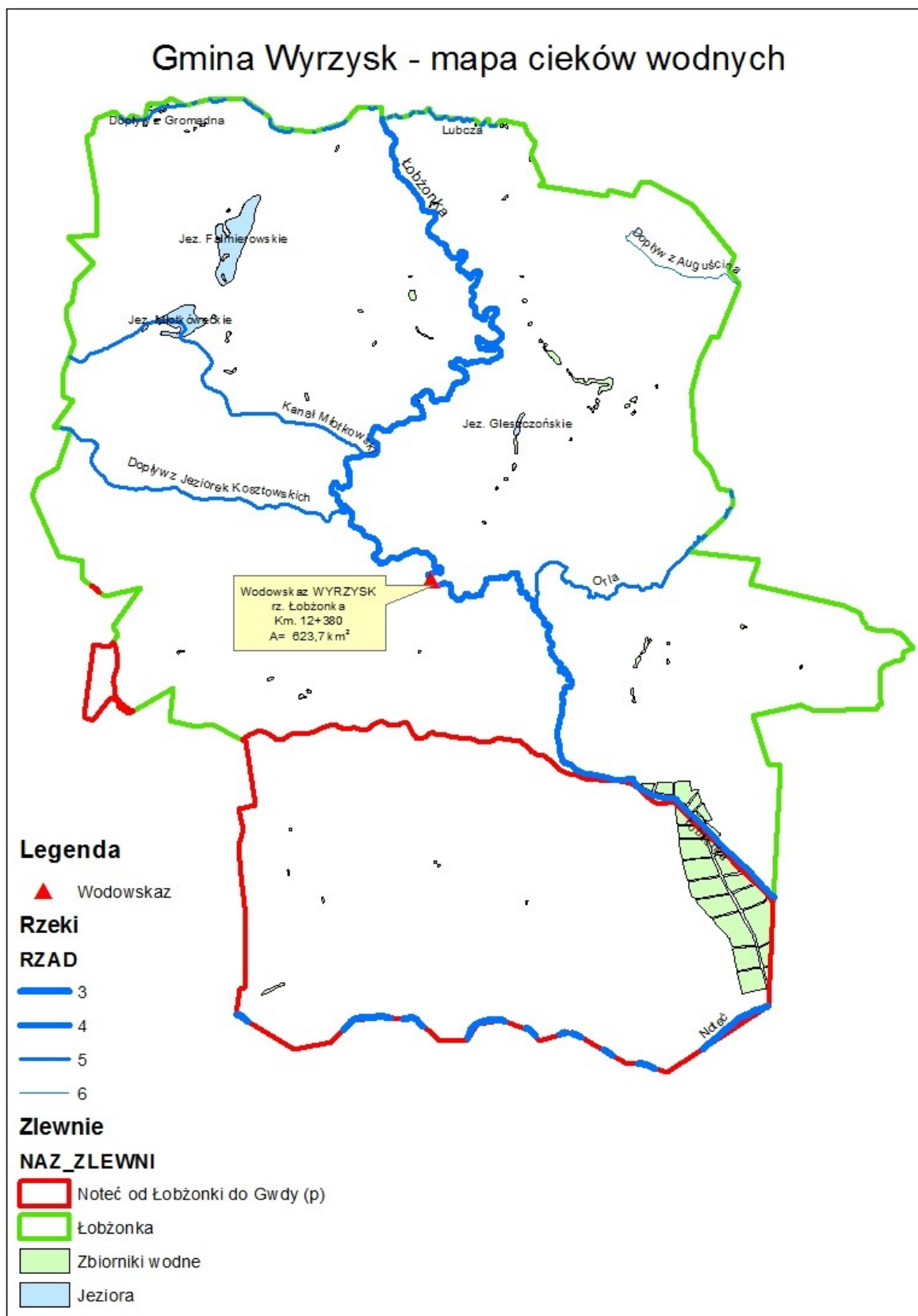
Główne rzeki z terenu gminy posiadają typowo śnieżno-deszczowy system zasilania znajdujący odbicie w zróżnicowaniu przepływów. Wysokie stany wód związane są z roztopami i występują na ogół w miesiącu marcu i kwietniu. Wezbrania letnie, związane z maksimum opadowym, zaznaczają się słabo na obszarze powiatu.

Cieki naturalne i ilość km w Gminie Wyrzysk<sup>8</sup>

Lp.	Nazwa ciek	Ilość km	Uwagi
1	Rzeka Łobżonka	31,380	
2	Rzeka Orla	5,200	
razem		36,580	

---

8 Informacja PGWWP Regionalny Zarząd Gospodarki Wodnej w Bydgoszczy Zarząd Zlewni w Inowrocławiu, Nadzór Wodny w Nakle nad Notecią





# Plan operacyjny ochrony przed powodzią Gminy Wyrzysk

Na terenie gminy Wyrzysk zlokalizowane są 4 kanały o łącznej długości 19 840 m.

Tabela 1. Wykaz kanałów na obszarze Gminy Wyrzysk

Nazwa	(km)	Długość w Gminie Wyrzysk(m)
Kanał Bąkowski	0+000-2+500	2 500
Kanał Młotkowski	0+000-6+920	6 220
Kanał Prac	0+000-5+620	5 620
Kanał Żuławka	0+000-5+500	5 500
		19 840

## Zbiorniki wodne

Na obszarze gminy występuje niewielka liczba zbiorników wodnych. Większość z nich to zbiorniki małe o powierzchni kilku hektarów, zarastające, bezodpływowe między innymi jeziora:

- ✓ Glesno - 3,2 ha;
- ✓ Gleśnieńskie - 7,75 ha;
- ✓ Gleszczoneckie - 4,2 ha.

Na północno-wschodnich terenach gminy położone są akweny. Należą do nich jeziora:

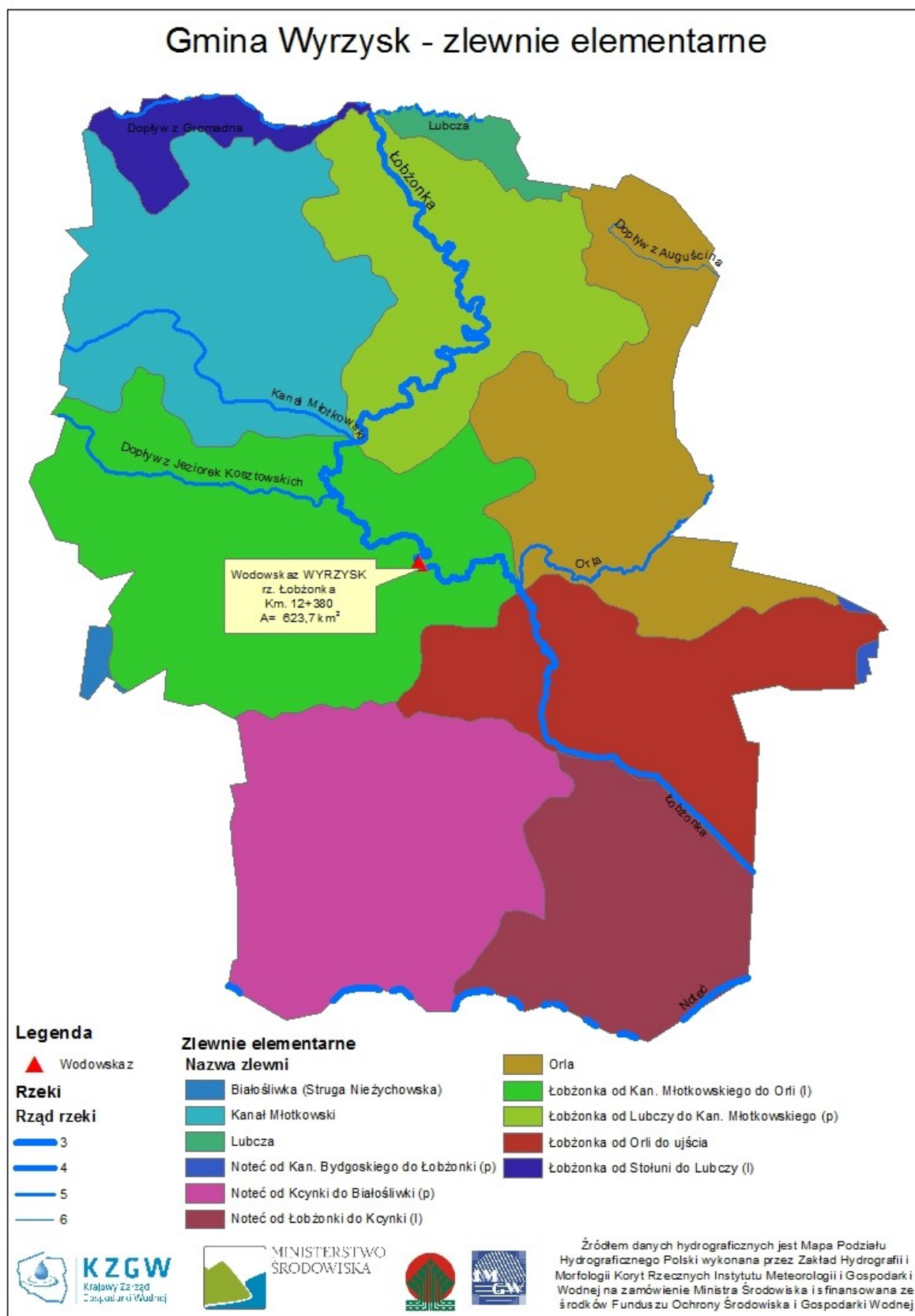
- ✓ Falmierowskie - 53,0 ha;
- ✓ Młotkowskie - 24,0 ha.

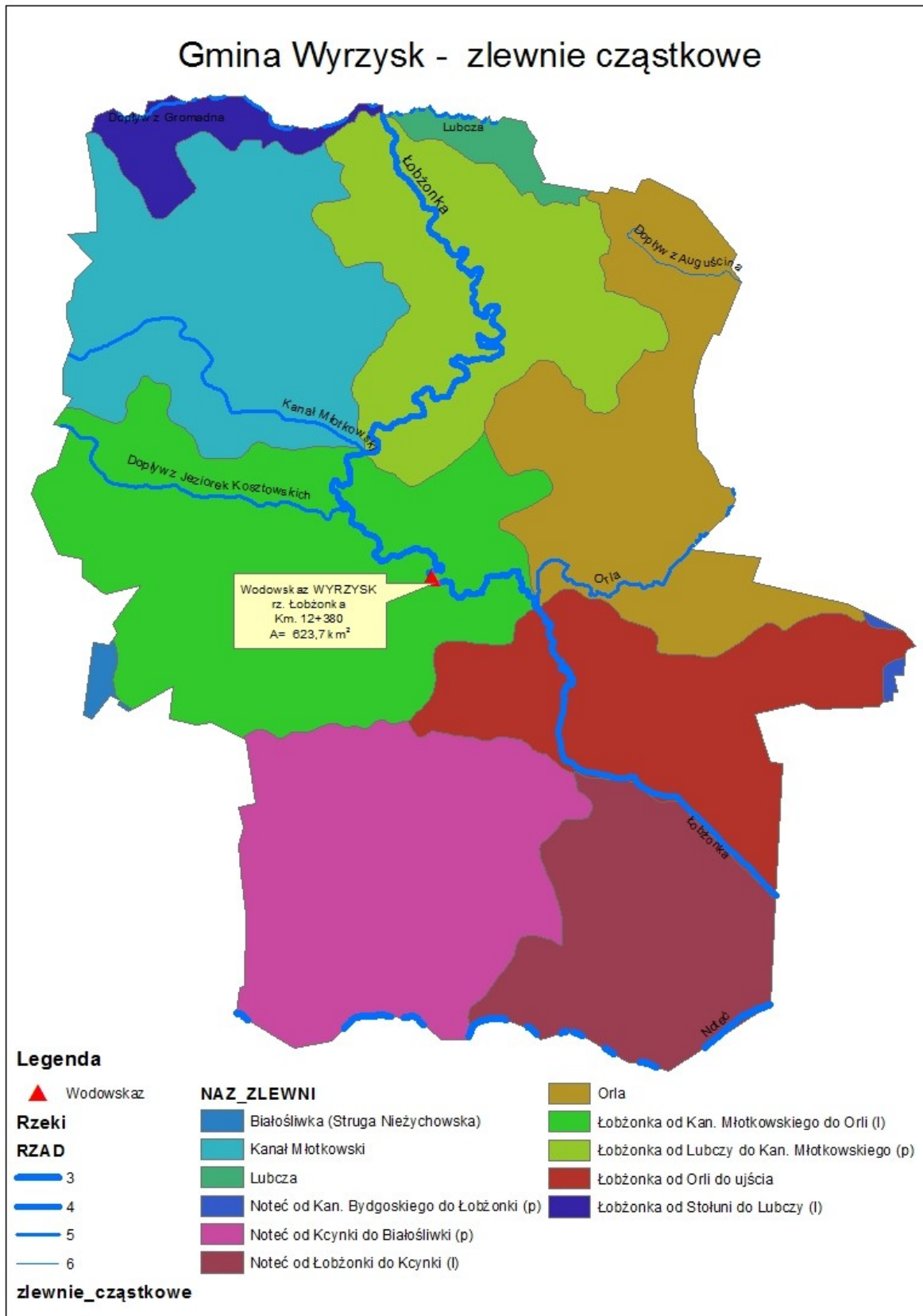
Są to jeziora przepływowe, stanowiące naturalne zbiorniki retencyjne dla sieci rzecznej, a także odgrywają ważną rolę w gospodarce wodnej gminy.

Obszar doliny Noteci również ubogi w naturalne zbiorniki wodne, charakteryzuje się stosunkowo dużym udziałem stawów hodowlanych. Największy ich kompleks – staw Ostrówek znajdujący się nieopodal Osiek nad Notecią przekracza 300 ha i zalicza się do największych w kraju.

Główne ciek i zbiorniki wodne na terenie Gminy Wyrzysk przedstawiono na rysunku nr 1.<sup>9</sup>

9 str.38-40 i 72 Aktualizacji Programu ochrony środowiska dla Gminy Wyrzysk do roku 2019 opracowana przez Biuro Rzecznawstwa i Ekonomii Środowiska CODEX Sadowski i Wspólnicy Spółka Jawna, kwiecień 2011r.





## Plan operacyjny ochrony przed powodzią Gminy Wyrzysk

Na terenie Gminy Wyrzysk znajdują się trzy małe elektrownie wodne – usytuowane na rzece Łobżonce. Obiekty są własnością prywatną.

**Tabela nr 2. Charakterystyka małych elektrowni wodnych na terenie gminy Wyrzysk**

Lp.	Km biegu rzeki	Miejscowość	Wysokość piętrzenia w (m)	Moc w (MW)	eksploatator
1	14+708	Wyrzysk	2,45	1,8	p.Koźlikowski
2	20+970	Klawek	2,50	1,33	p. Olejnik
3	29+950	Kościeryn Wielki	2,50	1,3	p. Słomka

### 6. MIEJSCA POTENCJALNIE ZAGROŻONE PODTOPIENIEM I ZALANIEM NA TERENIE GMINY WYRZYSK

1) tereny zagrożone ze względu na gwałtowne opady deszczu (odcinki ulic):

a) Osiek nad Notecią ulica:

- ✓ Dworcowa;
- ✓ Leśna;
- ✓ Wyrzyska

b) łąki położone wzdłuż Noteci w miejscowości Osiek nad Notecią, Bąkowo, Żuławka

c) Wyrzysk ulica;

- ✓ Młyńska;
- ✓ Rzeczna

d) Wyrzysk działka przy oczyszczalni ścieków stanowiącą rów o długości 120 metrów<sup>10</sup>.

2) tereny zagrożone podtopieniami ze względu na gwałtowne roztopy pokrywy śnieżnej i lodowej (posesje położone przy ulicach) w rejonie:

a) Osiek nad Notecią ulica:

- ✓ Dworcowa;

## Plan operacyjny ochrony przed powodzią Gminy Wyrzysk

---

- ✓ Leśna;
- ✓ Wyrzyska
- b) łąki położone wzdłuż Noteci w miejscowości Osiek nad Notecią, Bąkowo, Żuławka
- c) Wyrzysk;
  - ✓ Młyńska;
  - ✓ Rieczna
- d) Wyrzysk działka przy oczyszczalni ścieków stanowiącą rów o długości 120 metrów<sup>11</sup>.

### 7. AWARIE URZĄDZEŃ SIECI KANALIZACYJNEJ

Newralgicznymi miejscami sieci kanalizacyjnej gdzie mogą wystąpić większe awarie będą:

- ✓ odcinki kanałów o niedostatecznych lub odwrotnych spadkach;
- ✓ przepompownie ścieków, których działanie uzależnione jest od dostaw energii elektrycznej;
- ✓ przejście syfonowe pod rzeką:

Newralgicznym punktem systemu ściekowego miasta jest oczyszczalnia ścieków i przepompowni w Wyrzysku przy ul. Pod Czubatką zajmująca ok. 1,6 ha, wraz ze strefą ochronną 2 ha. Jest to najniższe miejsce w okolicy 62-63 m n.p.m. podczas gdy inne fragmenty miasta leżą na wysokości 70-90 m n.p.m. Dzięki temu zrzut oczyszczonej już wody do pobliskiej rzeki Łobżonki odbywa się bez budowania dodatkowych linii przesyłowych.

Przedsiębiorstwo Wodociągów i Kanalizacji w Wyrzysku to spółka z ograniczoną, odpowiedzialnością, odpowiedzialna za zbiorowe zaopatrzenie w wodę oraz zbiorowe odprowadzania ścieków.

---

11 Informacja kierownika Referatu Gospodarki Nieruchomościami, Rolnictwa i Leśnictwa.

## ROZDZIAŁ III

### ALARMOWANIE, PROCEDURA POSTĘPOWANIA I ORGANIZACJA ŁĄCZNOŚCI W CZASIE AKCJI PRZECIWPOWODZIOWEJ

#### 1. POGOTOWIE I ALARM PRZECIWPOWODZIOWY NA TERENIE GMINY WYRZYSK

Burmistrz Wyrzyska na podstawie art. 31 a ustawy z dnia 8 marca 1990 roku o samorządzie gminnym (Dz. U. z 2017, poz.1875 z późn. zm.) może wprowadzić na terenie Gminy Wyrzysk pogotowie i alarm powodziowy w zależności od stanu poziomu rzeki Noteć i Łobżonka oraz prognoz hydrologiczno-meteorologicznych.

Instytut Meteorologii i Gospodarki Wodnej Państwowy Instytut Badawczy Oddział w Poznaniu Biuro Prognoz Hydrologicznych przekazuje ostrzeżenia hydrologiczne, w których podaje przewidywane zagrożenia.

Pogotowie lub alarm przeciwpowodziowy wprowadzane są jak i odwoływane zarządzeniem Burmistrza Wyrzyska. W przypadku ogłoszenia alarmu przeciwpowodziowego Burmistrz Wyrzyska może zwołać Gminny Zespół Zarządzania Kryzysowego.

Z chwilą ogłoszenia stanów alarmu lub pogotowia przeciwpowodziowego, komórka zarządzania kryzysowego Urzędu Miejskiego w Wyrzysku współdziała ze służbami odpowiedzialnymi za monitoring hydrometeorologiczny oraz monitoruje efekty działań przeciwpowodziowych na obszarach, gdzie występują zagrożenia powodziowe.

Stan wody na rzece Łobżonce odczytywany jest na wodowskazie znajdującym się w Wyrzysku.

Podstawa ogłoszenia pogotowia przeciwpowodziowego jest przekroczenie stanu ostrzegawczego wody na wodowskazie dla wartości odczytu **160 cm**.

Podstawą do ogłoszenia alarmu przeciwpowodziowego jest przekroczenie stanu alarmowego wody na wodowskazie dla wartości odczytu **200 cm**.

Wzór ogłoszenia pogotowia/alarmu przeciwpowodziowego stanowi *załącznik nr 1-4* do planu.

Wzór ogłoszenia/odwołania pogotowia/alarmu opracowuje komórka zarządzania kryzysowego Urzędu Miejskiego w Wyrzysku, która przekazuje po uzgodnieniu z radcą prawnym Urzędu Miejskiego w Wyrzysku do akceptacji Burmistrzowi Wyrzyska.

# Plan operacyjny ochrony przed powodzią Gminy Wyrzysk

---

## 2. STAN KLĘSKI ŻYWIOŁOWEJ.

Stan klęski żywiołowej wprowadza się na czas niezbędny do zapobieżenia skutkom klęski żywiołowej, nie dłuższy jednak niż 30 dni, w drodze rozporządzenia, które Rada Ministrów wydaje z własnej inicjatywy, lub na wniosek właściwego wojewody. Okres ten może zostać przedłużony na czas oznaczony, w drodze rozporządzenia Rady Ministrów, po wyrażeniu zgody przez Sejm.

Szczegóły działania Burmistrza Wyrzyska określa ustawa z dnia 18 kwietnia 2002 r. o stanie klęski żywiołowej (Dz U. .z 2014 r, poz.333 z późn. zm.) oraz procedura reagowania kryzysowego Nr 21 i 22 Planu Zarządzania Kryzysowego Gminy Wyrzysk.

## 3. ORGANIZACJA ŁĄCZNOŚCI W ZAGROŻENIU POWODZIOWYM.

Obieg informacji o zagrożeniu powodziowym pomiędzy podmiotami realizującymi zadania z zakresu ochrony przeciwpowodziowej znajduje się w „Planie Zarządzania Kryzysowego Gminy Wyrzysk – załącznik funkcjonalny planu głównego, punkt B.

## 4. ORGANIZACJA SYSTEMU MONITOROWANIA ZAGROŻEŃ, OSTRZEGANIA I ALARMOWANIA

Monitorowaniem pogody i kwalifikowaniem stopnia zagrożenia zajmuje się Instytut Meteorologii i Gospodarki Wodnej Państwowy Instytut Badawczy. Wydaje on w tym celu stosowne komunikaty i ostrzeżenia meteorologiczne <sup>12</sup>, które publikowane są na stronie internetowej IMGW PIB – [www.pogodynka.pl](http://www.pogodynka.pl).

Komórka Zarządzania Kryzysowego Urzędu Miejskiego w Wyrzysku otrzymuje komunikaty, ostrzeżenia od Powiatowego Centrum Zarządzania Kryzysowego w Pile, które są przekazywane w formie papierowej oraz pocztą elektroniczną mailem, sms do odbiorców z terenu Gminy Wyrzysk. Ostrzeżenia, komunikaty są przekazywane w sposób zwyczajowo przyjęty – tablica ogłoszeń, słupy ogłoszenie, BIP.

---

<sup>12</sup> rozporządzenie Ministra Środowiska z 22 sierpnia 2007 r. w sprawie podmiotów, którym państwowa służba hydrologiczno-meteorologiczna i państwowa służba hydrologiczna są obowiązane przekazywać ostrzeżenia, prognozy, komunikaty i biuletyny oraz sposobu i częstotliwości ich przekazywania (Dz. U. z 2007 r., Nr 158, poz.1114 z późn. zm.).

## Plan operacyjny ochrony przed powodzią Gminy Wyrzysk

---

Na terenie Gminy Wyrzysk działa system wykrywania i alarmowania oraz wczesnego ostrzegania o zagrożeniach w gminie Wyrzysk (SOA)<sup>13</sup>.

Elementy wchodzące w skład systemu zapewniają między innymi:

- 1) zapewnienie
- 2) informacji w zakresie występujących zagrożeń;
- 3) ostrzeganie i alarmowanie ludności o zagrożeniach oraz informowanie o zasadach zachowania się przed i w trakcie ich wystąpienia;

---

<sup>13</sup> Zarządzenie Nr 0050.60.2013 Burmistrza Wyrzyska z dnia 4 czerwca 2013 r. w sprawie przygotowania i zapewnienia działania gminnego systemu wykrywania i alarmowania oraz systemu wczesnego ostrzegania o zagrożeniach w gminie Wyrzysk.



## **ROZDZIAŁ IV**

### **ZADANIA PODMIOTÓW W RAMACH SYSTEMU OCHRONY PRZECIWPOWODZIOWEJ**

Zagrożenie powodziowe wymaga podjęcia skoordynowanych działań służb ratowniczych mających na celu przeciwdziałanie zagrożeniu powodziowemu, w związku z tym Burmistrz Wyrzyska zwołuje obligatoryjnie lub ... posiedzenie Gminnego zespołu Zarządzania Kryzysowego, na wniosek

#### **1. Komórka Zarządzania Kryzysowego Urzędu Miejskiego w Wyrzysku:**

- 1) monitorowanie zagrożeń i ich skutków w oparciu o przyjmowane ostrzeżenia i prognozy hydrologiczno-meteorologiczne z Powiatowego Centrum Zarządzania Kryzysowego w Pile, informacje mieszkańców, pracowników tut. Urzędu;
- 2) analiza prognoz hydrologicznych- meteorologicznych i pozostałych informacji, przedstawienie wyników sugerujących nadejście zagrożenia Burmistrzowi Wyrzyska;
- 3) gromadzenie danych, aktualizacja Planu operacyjnego ochrony przed powodzią Gminy Wyrzysk, Bazy danych sił i środków Miasta i Gminy Wyrzysk Arcus 2005;
- 4) utrzymanie w gotowości systemu wykrywania, ostrzegania i alarmowania ludności;
- 5) prowadzenie szczegółowego dziennika działań dotyczących informacji wychodzących i przychodzących;
- 6) przekazywanie informacji i komunikatów ostrzegawczych .

#### **2. Referat Gospodarki Nieruchomościami, Rolnictwa, Leśnictwa Urzędu Miejskiego w Wyrzysku:**

- udział w działaniach związanych z wystąpieniem klęski żywiołowej na gruntach rolnych;
- ewakuacja zagrożonych gospodarstw;
- wskazanie lokali/pomieszczeń na rzecz osób poszkodowanych lub ewakuowanych;

#### **3. Referat Inwestycji, Remontów i Gospodarki Komunalnej Urzędu Miejskiego w Wyrzysku;**

- udział w pracach komisji szacującej szkody i straty;

## 4. Straż Miejska w Wyrzysku;

- monitorowanie terenów zagrożonych;
- informowanie ludności przebywającej na terenach zagrożonych zalaniem o zagrożeniu i sposobach postępowania;
- pomoc przy ewakuacji ludności z terenów zagrożonych;

## 5. Miejsko-Gminny Ośrodek Pomocy Społecznej w Wyrzysku:

- pomoc socjalna dla poszkodowanych;
- pomoc psychologiczna, w tym z wykorzystaniem zasobów własnych i powiatowego centrum pomocy rodzinie –PCPR;
- pomoc materialna (uruchomienie zasiłków celowych)
- zbiórka i dystrybucja darów;
- uruchomienie pracowników socjalnych w celu prowadzenia wywiadów i ustalenia zakresu potrzeb osób poszkodowanych, w przypadku niewystarczającej liczby pracowników przeprowadzających wywiady współpraca z sąsiednimi ośrodkami pomocy społecznej;
- wydawanie pakietów socjalnych” dla najbardziej potrzebujących;
- objęcie kompleksową opieką przez pracowników socjalnych osób poszkodowanych, nieporadnych życiowo;
- opieka nad poszkodowanymi w miejscach tymczasowego zamieszkania.

## 6. Państwowe Gospodarstwo Wodne Wody Polskie Regionalny Zarząd Gospodarki Wodnej w Bydgoszczy Zarząd Zlewni w Inowrocławiu, Nadzór Wodny w Nakle nad Notecią. Po ukazaniu się przepisów wykonawczych zostanie zaktualizowane zadania

## 7. Policja

działa na podstawie ustawy z dnia 6 kwietnia 1990 r. o Policji (Dz. U. z 2017 r., poz. 2067), „Policja jest formacją służącą społeczeństwu i przeznaczoną do ochrony bezpieczeństwa ludzi oraz utrzymania bezpieczeństwa i porządku publicznego<sup>14</sup>. „Wójt (burmistrz, prezydent miasta) lub starosta może żądać od właściwego komendanta Policji przywrócenia stanu zgodnego z porządkiem prawnym lub podjęcia działań zapobiegających naruszeniu prawa, a także zmierzających do usunięcia zagrożenia

---

14 art.1 ust.1 ustawy o Policji (Dz. U. z 2017, poz.2067 z późn. zm.)

## Plan operacyjny ochrony przed powodzią Gminy Wyrzysk

---

bezpieczeństwa i porządku publicznego”<sup>15</sup>, żądanie złożone ustnie wymaga potwierdzenia na piśmie. Działania Policji dotyczą:

- alarmowanie i przekazywanie informacji ludności o występującym zagrożeniu powodziowym;
- monitorowanie terenów zagrożonych powodzią;
- udostępnianie środków łączności dla potrzeb kierowania działaniami innych organów i służb ratowniczych;
- zabezpieczenie mienia ewakuowanej ludności i pomoc przy ewakuacji ludności;
- organizowanie patroli zapobiegających ‘szabrownictwu’;
- lokalizowanie miejsc newralgicznych na drogach i ich zabezpieczenie;
- organizowanie objazdów drogowych miejsc i rejonów zatopionych i zagrożonych;
- zapewnienie dojazdu i wyjazdu ekipom i jednostkom ratowniczym;
- kierowanie ruchem na drogach przemieszczania się ludności i pilotowanie pojazdów z ewakuowanymi;
- udzielanie pierwszej pomocy przedlekarskiej przed przybyciem pogotowia ratunkowego;
- informowanie środków masowego przekazu o występujących zagrożeniach i utrudnieniach.

**8. Straż Pożarna w Pile**, formacja zawodowa, umundurowana i wyposażona w specjalistyczny sprzęt przeznaczony do walki z klęskami żywiołowymi, działa w oparciu o ustawę z dnia 24 sierpnia 1991 r. o Państwowej Straży Pożarnej (Dz. U. 2017, poz. 1204 z późn. zm.)

Straż pożarna jest służbą wiodącą w zakresie prowadzenia działań powodziowych. Trzon działań ratowniczych stanowią jednostki włączone do Krajowego Systemu Ratowniczo-Gaśniczego. Do głównych zadań jednostek PSP oraz OSP należy przede wszystkim:

- pomoc przy ewakuacji ludzi z zagrożonych terenów, budynków mieszkalnych, budynków użyteczności publicznej itp.;
- pomoc przy ewakuacji inwentarza żywego i dobytku materialnego;

---

15 art.11 ust.1 ustawy o Policji (Dz. U. z 2017, poz.2067 z późn. zm.)

## Plan operacyjny ochrony przed powodzią Gminy Wyrzysk

---

- pomoc przy dostarczaniu powodzianom wody, żywności, lekarstw oraz innych środków pierwszej pomocy;
- usypywanie, wałów przeciwpowodziowych;
- pomoc przy udrażnianiu rzek, przepustów, mostów poprzez usuwanie wszelkich zalegających materiałów ograniczających ich przepustowość;
- Wypompowywanie wody z zalanych budynków mieszkalnych, gospodarczych, użyteczności publicznej i terenów zalanych;
- Wszelkie inne czynności, których wykonanie usprawnia lub przyspiesza cały cykl działań ratowniczych (przyjmowanie i przekazywanie informacji o zdarzeniach, oznakowanie i zabezpieczenie miejsca prowadzonych działań, oświetlenie terenu akcji ratunkowej, zasilanie budynków, urządzeń w energię elektryczną i itp.).

9. **Państwowy Powiatowy Inspektor Sanitarny w Pile** inicjuje następujące przedsięwzięcia:

- prowadzenie działań informacyjno-edukacyjnych dotyczących zachowania szczególnych zasad higieny na terenach powodziowych;
- kontrola obiektów i urządzeń wrażliwych sanitarnie (cmentarze, ujęcia wody, oczyszczalnie ścieków.);
- nadzór sanitarny nad miejscami ewakuacji;
- badania laboratoryjne wody z określeniem jej zdatności do spożycia;
- doradztwo im pomoc w zakresie używania środków dezynfekcyjnych służących do uzdatniania wody w przydomowych studniach;
- wydawania mieszkańcom zalanych terenów, zaleceń dotyczących zaszczepienia się na dur brzuszny, czerwonkę, tężec, salmonellozę, wirusowe zapalenie wątroby typu A.

10. **Powiatowy Lekarz Weterynarii w Pile** w przypadku wystąpienia zagrożenia powodziowego realizuje zadania:

- prowadzenie akcji informacyjnej;
- kierowanie akcją ewakuacji zwierząt z terenów zalewowych oraz nadzór nad ich stanem zdrowia;

## Plan operacyjny ochrony przed powodzią Gminy Wyrzysk

---

- pomoc przy organizacji zbiórki, odbioru, transportu i utylizacji sztuk padłych zwierząt;
- dezynfekcja budynków inwentarskich;
- prowadzenie szczepień ochronnych;
- pomoc w organizacji zaopatrzenia w środki żywienia zwierząt.

### **11. Powiatowy Inspektor Nadzoru Budowlanego w Pile realizuje następujące zadania:**

- sprawdzanie stanu technicznego podtopionych budynków, budowli;
- współpraca z administratorami obiektów, wydawanie zaleceń i decyzji nakazujących przeprowadzenie oceny stanu technicznego;
- wyłączenie z użytkowania obiektów zagrożonych;
- udział w pracach komisji szacujących szkody i straty.

## ROZDZIAŁ V

### ZABEZPIECZENIE SOCJALNO-BYTOWE POSZKODOWANEJ LUDNOŚCI.

#### 1. OPIEKA SOCJALNA.

Miejsko-Gminny Ośrodek Pomocy Społecznej w Wyrzysku udziela pomocy osobom poszkodowanym w formie zasiłków celowych zgodnie z wewnętrznymi procedurami i obowiązującym prawem. Pomoc dla rodzin i osób będących w trudnej sytuacji życiowej organizowana może być poprzez organizacje społeczne.

#### 2. WYŻYWIENIE

W celu zabezpieczenia doraźnego wyżywienia dla osób poszkodowanych oraz osób biorących czynny udział w działaniach przeciwpowodziowych wykorzystana została podmioty funkcjonujące na terenie Gminy Wyrzysk. Decyzje o rozpoczęciu żywienia osób poszkodowanych podejmuje Burmistrz Wyrzyska. Miejsce i czas dostarczenia oraz ilość posiłków określa kierujący akcją ratowniczą i ewakuacją, a zamówienia dokonuje komórka zarządzania kryzysowego.<sup>16</sup>

#### 3. ZAKWATEROWANIE

Osobom poszkodowanym zostaną przydzielone miejsca noclegowe w miejscowych obiektach<sup>17</sup>

#### 4. OPIEKA PSYCHOLOGICZNA

Kryzys jest momentem zwrotnym, stanem, który cechuje się dużym napięciem emocjonalnym, uczuciem przerażenia, obawą przed utratą kontroli i poczuciem bezradności oraz przed różnymi formami dezorganizacji zachowania, stanami lękowymi i objawami

---

16 dane teleadresowe podmiotów zabezpieczających wyżywienie znajdują się na stanowisku ds. zarządzania kryzysowego pulpit/Baza Arcus 2015.Net

17 J.w.

## Plan operacyjny ochrony przed powodzią Gminy Wyrzysk

---

depresji. Osoba przeżywająca taki stan, ze względu na ograniczenie bądź wyczerpanie własnych możliwości rozwiązania problemu, wymaga pomocy z zewnątrz.

Ofiary sytuacji kryzysowych, a więc:

- ✓ bezpośredni uczestnicy klęsk żywiołowych, katastrof itp.;
- ✓ ich rodziny;
- ✓ oraz personel zaangażowany w działania ratownicze

powinny mieć zapewnioną pomoc psychologiczną, realizowaną bezpośrednio po zdarzeniu w formie:

- ✓ interwencji kryzysowej oraz , o ile występuje taka potrzeba, kontynuowaną w ramach
- ✓ psychoterapii lub
- ✓ rehabilitacji psychologicznej.

**Interwencja kryzysowa** ma charakter pomocy psychologicznej, medycznej, socjalnej lub prawnej i służy wsparciu emocjonalnemu osoby w kryzysie. (art.47 ustawy o pomocy społecznej)

Głównym celem interwencji kryzysowej jest przywrócenie równowagi psychicznej i umiejętności samodzielnego radzenia sobie, a dzięki temu zapobieganie przejściu reakcji kryzysowej w stan chronicznej niewydolności psychospołecznej.

Drugi istotny powód to obniżenie lub wyeliminowanie kosztów społecznych (i finansowych), które mogą wynikać z zaburzonych reakcji i zachowań ofiar sytuacji kryzysowych i stanowić poważne utrudnienie w funkcjonowaniu systemów społecznych i ratowniczych.

Podstawową jednostką organizacyjną właściwą do udzielania wsparcia psychologicznego ofiarom sytuacji kryzysowych w formie interwencji kryzysowej jest działające w powiecie powiatowe centrum pomocy rodzinie –PCPR.

Kierownik powiatowego centrum pomocy rodzinie określa zakres i formy wsparcia psychologicznego, organizację działań oraz tryb angażowania zewnętrznego personelu.

Działania wobec ofiar sytuacji kryzysowych nie kończą się z chwilą interwencji kryzysowej, lecz z zasady są kontynuowane w ramach długofalowej pomocy psychologicznej (rehabilitacji psychologicznej). Pomoc ta sprawowana jest przez personel systemu opieki zdrowotnej oraz uzupełniania przez kwalifikowanych pracowników lokalnego powiatowego centrum pomocy rodzinie.

## ROZDZIAŁ VI

### ZESTAWIENIE SIŁ I ŚRODKÓW RATOWNICZYCH

#### 1. ZASOBY OCHOTNICZYCH STRAŻY POŻARNYCH

Na terenie Gminy Wyrzysk działają następujące jednostki OSP:

- 1) Ochotnicza Straż Pożarna w Bąkowie – jednostka typu „S”;
- 2) Ochotnicza Straż Pożarna w Falmierowie;
- 3) Ochotnicza Straż Pożarna w Gromadnie – jednostka typu „S”;
- 4) Ochotnicza Straż Pożarna w Kościerzynie Wielkim;
- 5) Ochotnicza Straż Pożarna w Kosztowie– jednostka typu „S”;
- 6) Ochotnicza Straż Pożarna w Osieku nad Notecią– jednostka typu „S”,  
**włączona do krajowego systemu ratowniczo-gaśniczego;**
- 7) Ochotnicza Straż Pożarna w Wyrzysku– jednostka typu „S”, **włączona do krajowego systemu ratowniczo-gaśniczego;**

Zasoby jednostek OSP są dostępne w bazie Arcus 2015.Net. Znajdują się na stanowisku ds. Zarządzania kryzysowego pulpitu/Baza Arcus 2015.Net.

#### 2. ZASOBY GMINNEGO MAGAZYNU PRZECIWPOWODZIOWEGO

Zgodnie z art. 7 ust.1 pkt 14 ustawy z dnia z dnia 8 marca 1990 r. o samorządzie gminnym (Dz. U. 2017, poz.1875 z późn. zm) „do zadań własnych gminy należy wyposażenie i utrzymanie gminnego magazynu przeciwpowodziowego”. Gminny magazyn przeciwpowodziowy zlokalizowany jest w Urzędzie Miejskim w Wyrzysku przy ulicy Bydgoskiej 29., a wykaz wyposażenia magazynu w sprzęt i materiały do akcji przeciwpowodziowej stanowi Załącznik Nr 1 do instrukcji funkcjonowania gminnego magazynu przeciwpowodziowego Gminy Wyrzysk<sup>18</sup>

---

18 stanowisko ds. zarządzania kryzysowego Moje dokumenty/plan ochrony przed powodzią... magazyn przeciwpowodziowy/instrukcja funkcjonowania gminnego magazynu przeciwpowodziowego Gminy Wyrzysk



### **3. INFORMATYCZNA BAZA DANYCH SIŁ I ŚRODKÓW SZEFA OC**

Program „Baza danych sił i środków Szefa Obrony Cywilnej: - Arcus 2015.Net jest własnością Wydziału Bezpieczeństwa i Zarządzania Kryzysowego Wielkopolskiego Urzędu Wojewódzkiego w Poznaniu, która została udostępniona Gminie Wyrzysk<sup>19</sup>.

### **4. WYKAZ INSTYTUCJI, ORGANIZACJI, STOWARZYSZEŃ MOGĄCYCH WSPIERAĆ DZIAŁANIA PRZECIWPOWODZIOWE.**

---

19 Pulpit komputera stanowiska ds. zarządzania kryzysowego ikonka ARCUS 2015.Net

## ROZDZIAŁ VII

### USUWANIE SKUTKÓW POWODZI

#### 1. ZASIŁKI CELOWE DLA POSZKODOWANEJ LUDNOŚCI

Pomoc udzielana jest w formie zasiłku celowego przyznawanego, na podstawie art. 39, ust.1 i 2 oraz art. 40 ust. 2 i 3 ustawy z dnia 12 marca 2004 r. o pomocy społecznej (Dz.U. z 2017, poz. 1769 z późn. zm.) przez kierownika Miejsko-Gminnego Ośrodka Pomocy Społecznej w Wyrzysku.

Wypłaty dokonywane są przez Miejsko-Gminny Ośrodek Pomocy Społecznej w Wyrzysku.

Pomoc przeznaczona jest na remont albo odbudowę budynku lub lokalu, który został zniszczony lub uszkodzony w wyniku powodzi, podtopień, intensywnych opadów atmosferycznych, silnych wiatrów, wyładowań atmosferycznych lub osunięć ziemi, zwanych dalej „zdarzeniem klęskowym”.

Szczegółowe warunki przyznawania pomocy na odbudowę zostały określone przez Ministra Spraw Wewnętrznych i Administracji w ujednoliconym tekście „zasad udzielania, ze środków rezerwy celowej budżetu państwa na przeciwdziałanie i usuwanie skutków klęsk żywiołowych, pomocy finansowej w formie zasiłków celowych, o których mowa w ustawie o pomocy społecznej, dla rodzin lub osób samotnie gospodarujących, poszkodowanych w wyniku zdarzeń noszących znamiona klęsk żywiołowych

<https://mswia.gov.pl/pl/bezpieczenstwo/usuwanie-skutkow-klesk>

#### 2. DOTACJA NA NAPRAWĘ MIENIA KOMUNALNEGO DLA JEDNOSTKI SAMORZĄDU TERYTORIALNEGO

Minister Spraw Wewnętrznych i Administracji w dniu 31 marca 2016 r. wydał wytyczne w sprawie zasad i trybu udzielania jednostkom samorządu terytorialnego dotacji celowych z budżetu państwa na dofinansowanie zadań własnych związanych z remontem i odbudową obiektów budowlanych zniszczonych lub uszkodzonych w wyniku zdarzeń noszących

## Plan operacyjny ochrony przed powodzią Gminy Wyrzysk

znamiona klęski żywiołowej, w tym na przeciwdziałanie skutkom takich zdarzeń w przyszłości.

Warunkiem uzyskania dotacji jest zgłoszenie potrzeb przez jednostkę do właściwego terytorialnie wojewody. Zgłoszenie potrzeb sporządzane jest na podstawie ustaleń komisji do spraw szacowania strat i powinno zawierać w szczególności:

- 1) oznaczenie jednostki, w tym dane adresowe;
- 2) rodzaj klęski żywiołowej oraz datę jej wystąpienia;
- 3) opis zadania przedstawianego do dofinansowania, zgodny z protokołem szkód sporządzonym przez komisję;
- 4) szacunkowy koszt realizacji zadania;
- 5) wnioskowaną kwotę dotacji.

Zadania zgłoszone do dofinansowania ze środków dotacji powinny dotyczyć wyłącznie mienia jednostki samorządu terytorialnego.

[www.mswia.gov.pl/pl/bezpieczenstwo/usuwanie-skutkow-klask/14346,Usuwanie-skutkow-klask-zywioLOWYCH-obowiazujace-dokumenty.html](http://www.mswia.gov.pl/pl/bezpieczenstwo/usuwanie-skutkow-klask/14346,Usuwanie-skutkow-klask-zywioLOWYCH-obowiazujace-dokumenty.html)

link pomoc jst

### **3. ZASADY URUCHOMIENIA ŚRODKÓW FINANSOWYCH PRZEZ GMINĘ WYRZYSK**

W budżecie Gminy Wyrzysk na realizację zadań własnych z zakresu zarządzania kryzysowego tworzy się rezerwę celową w wysokości nie mniejszej niż 0,5% wydatków budżetu jednostki samorządu terytorialnego, pomniejszonych o wydatki inwestycyjne, wydatki na wynagrodzenia i pochodne oraz wydatki na obsługę długu (art. 26 ust. 4 ustawy z dnia 26 kwietnia 2007 r. o zarządzaniu kryzysowym).

## **ROZDZIAŁ VIII**

### **SPIS ZAŁĄCZNIKÓW**

#### **Załącznik nr 1**

Wzór: Ogłoszenie pogotowia przeciwpowodziowego.

#### **Załącznik nr 2**

Wzór: Odwołanie pogotowia przeciwpowodziowego;

#### **Załącznik nr 3**

Wzór: Ogłoszenie alarmu przeciwpowodziowego;

#### **Załącznik nr 4**

Odwołanie alarmu przeciwpowodziowego.

#### **Załącznik nr 5**

Wniosek o nieodpłatne użycie pododdziałów sił zbrojnych podczas powodzi.

#### **Załącznik nr 6**

Projekt Zarządzenia Burmistrza Wyrzyska w sprawie powołania komisji ds. szacowania szkód i strat w wyniku działania żywiołu – silnego wiatru, intensywne opadów atmosferycznych lub wyładowań atmosferycznych na terenie Gminy Wyrzysk.

#### **Załącznik nr 7**

Wykaz podmiotów współpracujących – dane teleadresowe.

# Plan operacyjny ochrony przed powodzią Gminy Wyrzysk

---

Załącznik nr 1  
do planu operacyjnego ochrony  
przed powodzią Gminy Wyrzysk  
z dnia 08 lutego 2018 r.

## ZARZĄDZENIE NR ... BURMISTRZA WYRZYSKA

z dnia .....

### w sprawie ogłoszenia pogotowia przeciwpowodziowego

Na podstawie art. 31a, w związku z art. 11a ust. 3 ustawy z dnia 8 marca 1990 r. o samorządzie gminnym (Dz. U. 2017, poz.1875 z późn. zm) zarządza się, co następuje:

§ 1. W związku ze wzrostem stanu wód na rzece Łobżonka, Noteć wprowadzam:

- 1) pogotowie przeciwpowodziowego od godz. 12:00 dnia .... dla miejscowości ....., sołectw ....
- 2) całodobowy dyżur wyznaczonych pracowników Urzędu Miejskiego w Wyrzysku.

§ 2. Na obszarach, wymienionych w § 1 nakazuje się:

1. ogłoszenie pogotowia przeciwpowodziowego na obszarach zagrożonych;
2. zabezpieczenie pełnej dyspozycyjności osób funkcyjnych;
3. sprawdzenie i zaktualizowanie Planu operacyjnego ochrony przed powodzią gminy Wyrzysk;
4. dokonanie przeglądu wyposażenia gminnego magazynu przeciwpowodziowego, uzupełnienie braków w sprzęcie i materiałach;
5. monitorowanie poziomu wód, urządzeń hydrotechnicznych;
6. przygotowanie sił i środków do udziału w akcji przeciwpowodziowej;
7. poinformowanie osób mieszkających na terenach zalewowych o zagrożeniu, o sposobie i miejscu ewentualnej ewakuacji, o sposobach zabezpieczenia dobytku i zwierząt gospodarczych.

§ 3.1. Informacje o podjętych działaniach oraz sytuacji powodziowej na terenie gminy Wyrzysk, o których mowa w § 1 należy przekazywać do Powiatowego Centrum Zarządzania Kryzysowego w Pile, dwa razy na dobę:

- a) z sytuacji na godz. 6 :00 do godz. 8:00
- b) z sytuacji na godz. 20:00 do godz. 22:00.

2. W sytuacjach poważnych zagrożeń, informacje należy przesyłać według decyzji Szefa Powiatowego Centrum Zarządzania Kryzysowego.

## Plan operacyjny ochrony przed powodzią Gminy Wyrzysk

---

§ 4. Wykonanie zarządzenia powierza się inspektorowi ds. wojskowych, obronnych, oc, zarządzania kryzysowego i ochrony przeciwpożarowej.

§ 5. Zarządzenie wchodzi w życie z dniem podjęcia i podlega niezwłocznemu ogłoszeniu w środkach masowego przekazu.

# Plan operacyjny ochrony przed powodzią Gminy Wyrzysk

---

Załącznik nr 2  
do planu operacyjnego ochrony  
przed powodzią Gminy Wyrzysk  
z dnia 08 lutego 2018 r.

## ZARZĄDZENIE NR ... BURMISTRZA WYRZYSKA

z dnia .....

### **w sprawie odwołania pogotowia przeciwpowodziowego**

Na podstawie art. 31a, w związku z art. 11a ust. 3 ustawy z dnia 8 marca 1990 r. o samorządzie gminnym (Dz. U. 2017, poz.1875 z późn. zm) zarządza się co następuje:

§ 1. 1.W związku z systematycznym zmniejszeniem się stanu wody w rzece Łobżonka, Noteć odwołuję:

- 1) pogotowie przeciwpowodziowe od godz. 12:00 dnia ..... dla miejscowości: .....
- 2) polecam dalsze monitorowanie sytuacji na administrowanym terenie.

§ 2. Wykonanie zarządzenia powierza się inspektorowi ds. wojskowych, obronnych, oc, zarządzania kryzysowego i ochrony przeciwpożarowej.

§ 3. Zarządzenie wchodzi w życie z dniem podjęcia i podlega niezwłocznemu ogłoszeniu. w środkach masowego przekazu.

# Plan operacyjny ochrony przed powodzią Gminy Wyrzysk

---

Załącznik nr 3  
do planu operacyjnego ochrony  
przed powodzią Gminy Wyrzysk  
z dnia 08 lutego 2018 r.

## ZARZĄDZENIE NR ... BURMISTRZA WYRZYSKA

z dnia .....

### w sprawie ogłoszenia alarmu przeciwpowodziowego

Na podstawie art. 31a, w związku z art. 11a ust. 3 ustawy z dnia 8 marca 1990 r. o samorządzie gminnym (Dz. U. 2017, poz.1875 z późn. zm) zarządza się, co następuje:

§ 1. W związku z przekroczeniem stanu alarmowego na rzece Łobżonka, Noteć wprowadzam:

- 3) alarm przeciwpowodziowy od godz. 12:00 dnia .... dla miejscowości ....., sołectw ....
- 4) całodobowy dyżur wyznaczonych pracowników Urzędu Miejskiego w Wyrzysku.

§ 2. Na obszarach, wymienionych w § 1 nakazuje się:

8. ogłoszenie alarmu przeciwpowodziowego na obszarach zagrożonych;
9. zabezpieczenie pełnej dyspozycyjności osób funkcyjnych;
10. sprawdzenie i zaktualizowanie Planu operacyjnego ochrony przed powodzią gminy Wyrzysk;
11. dokonanie przeglądu wyposażenia gminnego magazynu przeciwpowodziowego, uzupełnienie braków w sprzęcie i materiałach;
12. monitorowanie poziomu wód, urządzeń hydrotechnicznych
13. przygotowanie sił i środków do udziału w akcji przeciwpowodziowej;
14. poinformowanie osób mieszkających na terenach zalewowych o zagrożeniu, o sposobie i miejscu ewentualnej ewakuacji, o sposobach zabezpieczenia dobytku i zwierząt gospodarczych.

§ 3.1. Informacje o podjętych działaniach oraz sytuacji powodziowej na terenie gminy Wyrzysk, o których mowa w § 1 należy przekazywać do Powiatowego Centrum Zarządzania Kryzysowego w Pile, dwa razy na dobę:

- c) z sytuacji na godz. 6 :00 do godz. 8:00
- d) z sytuacji na godz. 20:00 do godz. 22:00.



## Plan operacyjny ochrony przed powodzią Gminy Wyrzysk

---

2. W sytuacjach poważnych zagrożeń, informacje należy przysyłać według decyzji Szefa Powiatowego Centrum Zarządzania Kryzysowego.

§ 4. Wykonanie zarządzenia powierza się inspektorowi ds. wojskowych, obronnych, oc, zarządzania kryzysowego i ochrony przeciwpożarowej.

§ 5. Zarządzenie wchodzi w życie z dniem podjęcia i podlega niezwłocznemu ogłoszeniu w środkach masowego przekazu.

# Plan operacyjny ochrony przed powodzią Gminy Wyrzysk

---

Załącznik nr 4  
do planu operacyjnego ochrony  
przed powodzią Gminy Wyrzysk  
z dnia 08 lutego 2018 r.

## ZARZĄDZENIE NR ... BURMISTRZA WYRZYSKA

z dnia .....

### **w sprawie odwołania alarmu przeciwpowodziowego**

Na podstawie art. 31a, w związku z art. 11a ust. 3 ustawy z dnia 8 marca 1990 r. o samorządzie gminnym (Dz. U. 2017, poz. 1875 z późn. zm) zarządza się co następuje:

§ 1. 1. W związku z systematycznym zmniejszeniem się stanu wody w rzece Łobżonka, Noteć odwołuję alarm przeciwpowodziowy od godz. 12:00 dnia ..... dla miejscowości: .....

2. Dla wyżej wymienionych miejscowości utrzymuję pogotowie przeciwpowodziowe.

3. Polecam realizować przedsięwzięcia przewidziane dla tego stanu zagrożenia.

§ 2. Wykonanie zarządzenia powierza się inspektorowi ds. wojskowych, obronnych, oc, zarządzania kryzysowego i ochrony przeciwpożarowej.

§ 3. Zarządzenie wchodzi w życie z dniem podjęcia i podlega niezwłocznemu ogłoszeniu w środkach masowego przekazu.

# Plan operacyjny ochrony przed powodzią Gminy Wyrzysk

---

Załącznik nr 5  
do planu operacyjnego ochrony  
przed powodzią Gminy Wyrzysk  
z dnia 08 lutego 2018 r.

Wyrzysk, .....

W0. ....

**Pan**

**Zbigniew Hoffman**

**Wojewoda Wielkopolski w Poznaniu**

**Al. Niepodległości 16/18**

**61-713 Poznań**

## **WNIOSEK O NIEODPŁATNE UŻYCIEM PODODZIAŁÓW SIŁ ZBROJNYCH W AKCJI PRZECIWPOWODZIOWEJ**

W związku z

.....  
.....  
.....

(podać informacje o zdarzeniu-charakterystyka zagrożenia : rodzaj, czas wystąpienia,  
rozmiar, przewidywany rozwój wypadków, dotychczasowe działania, zwracam się o wsparcie  
pododdziałami Sił Zbrojnych RP.

Dodatkowe informacje:

Wniosuję o siły i środki (podać jakie i ile).

Punkt przyjęcia sił i środków w Wyrzysku przy ulicy ..... , telefon kontaktowy.

Termin stawienia się i przewidywany czas pracy .....

Przewidywane zadania do realizacji .....

Osoba odpowiedzialna za kierowanie akcją: .....

# Plan operacyjny ochrony przed powodzią Gminy Wyrzysk

---

Załącznik nr 6  
do planu operacyjnego ochrony  
przed powodzią Gminy Wyrzysk  
z dnia 08 lutego 2018 r.

## ZARZĄDZENIE NR ... BURMISTRZA WYRZYSKA

z dnia .....

### **w sprawie powołania komisji do spraw szacowania szkód i strat powstałych w wyniku działania żywiołu – silnego wiatru, intensywnych opadów atmosferycznych lub wylądowań atmosferycznych na terenie Gminy Wyrzysk**

Na podstawie art. 30 i art. 31 ustawy z dnia 8 marca 1990 r. o samorządzie gminnym (Dz. U. 2017, poz.1875 z późn. zm) oraz art. 40 ust.1 ustawy z dnia 12 marca 2004 r. o pomocy społecznej (Dz. U. z 2017 r., poz.1769 z późn. zm.) zarządza się, co następuje:

§ 1. Powołuje się komisję do spraw szacowania szkód i strat powstałych w wyniku działania żywiołu ..... jaka przeszła przez teren Gminy Wyrzysk w dniach ....., w następującym składzie:

1. ....- przewodniczący, pracownik Urzędu Miejskiego w Wyrzysku;
2. ....- Sekretarz komisji, pracownik Urzędu Miejskiego w Wyrzysku;
3. ....- członek komisji, pracownik Miejsko-Gminnego Ośrodka Pomocy Społecznej w Wyrzysku;
4. .... członek komisji, Powiatowy Inspektor Nadzoru Budowlanego w Pile.

§ 2. Celem działania komisji jest:

15. szacowanie szkód, strat powstałych w budynkach, lokalach na terenie Gminy Wyrzysk;
16. ocena uszkodzeń budynków, lokali spowodowanych niekorzystnym działaniem zjawiska atmosferycznego .....wiatr, itp. ....;

§ 3. Komisja dokonuje oceny szkód i strat na podstawie zgłoszeń właścicieli budynków, lokali oraz sporządza protokół z dokonanych oględzin w terenie, który stanowi załącznik do zarządzenia.

§ 4. Prace komisji szacującej szkody i straty rozpoczynają się do dnia .....

§ 5. Zarządzenie wchodzi w życie z dniem podjęcia.

# Plan operacyjny ochrony przed powodzią Gminy Wyrzysk

Załącznik nr 7  
do planu ochrony przed  
powodzią Gminy Wyrzysk  
z dnia 08 luty 2018

## WYKAZ PODMIOTÓW WSPÓLPRACUJĄCYCH – DANE TELEADRESOWE

Lp	Nazwa podmiotu, adres	Dane teleadresowe	Uwagi
1	Powiatowe Centrum Zarządzania Kryzysowego w Pile <i>Izabela Twardecka</i>	<a href="mailto:czk@powiat.pila.pl">czk@powiat.pila.pl</a> tel 784 069 152	
2	Komisariat Policji w Wyrzysku <i>Marcin Towalewski</i> ul. Kościuszki 13 89-300 Wyrzysk	Tel. 67 353 18 20	
3	Komenda Powiatowa Państwowej Straży Pożarnej Komendant: <i>bryg. Rafał Mrowiński</i> ul. Moniuszki 1 64-920 Piła	Tel. 67 222-32-23, 67 222-32-00 Fax. 67 222-32-24 e-mail: <a href="mailto:kppsppila@psp.wlkp.pl">kppsppila@psp.wlkp.pl</a>	
4	Państwowy Powiatowy Inspektor Sanitarny w Pile <i>Danuta Kmieciak</i> al. Wojska Polskiego 43 64-920 Piła	Tel. 693 450 561 - całodobowy e-mail: <a href="mailto:psse.pila@pis.gov.pl">psse.pila@pis.gov.pl</a> .	
5	Powiatowy Lekarz Weterynarii w Pile <i>Robert Gotkowski</i> 64-920 Piła, ul. Siemiradzkiego 18	Tel. 67 212 38 72 Fax. 67 215 39 50 email: <a href="mailto:sekretariat@piw.pila.pl">sekretariat@piw.pila.pl</a>	
6	Powiatowy Inspektor Nadzoru Budowlanego w Pile <i>Milena Tomasz</i> 64-920 Piła, ul. Śródmiejska 20/2	Tel. 67 351 60 85 Fax. 67 351 63 89 e-mail: <a href="mailto:pinb@ipila.pl">pinb@ipila.pl</a>	
7	RZGW w Bydgoszczy - Zarządy Zlewni Zarząd Zlewni w Inowrocławiu ul. Królowej Jadwigi 20 88-100 Inowrocław	Tel. 608 582 289 e-mail: <a href="mailto:zz-inowroclaw@wody.gov.pl">zz- inowroclaw@wody.gov.pl</a>	
	Nadzór Wodny w Nakle nad Notecią ul. Hallera 23a 89-100 Nakło nad Notecią	Tel. 52 385 26 05	

# Plan operacyjny ochrony przed powodzią Gminy Wyrzysk

Załącznik nr 2  
do Zarządzenia Nr 0050.22.2018  
Burmistrza Wyrzyska  
z dnia 08 lutego 2018 roku

## Protokół

z dokonanych czynności szacowania szkód i strat powstałych w budynku, lokalu w dniu ..... w wyniku .....np. nawałnicy..... ,która miała miejsce dnia .....

Komisja w składzie .....

1. ....
2. ....
3. ....
4. ....

ustaliła, co następuje:

### Adres budynku:

Województwo:	
Powiat:	
Gmina:	
Kod pocztowy:	
Poczta:	
Miejscowość:	
Ulica, nr	

Właściciel/ Zarządca: PESEL	
--------------------------------	--

Liczba osób zamieszkująca w budynku:	
--------------------------------------	--

Dotyczy budynków mieszkalnych. Przy budynkach wielorodzinnych wpisać liczbę wyodrębnionych lokali

Rodzaj budynku:	
-----------------	--

Wpisać np. budynek gospodarczy, budynek mieszkalny jednorodzinny, wielorodzinny, budynek inwentarski, budynek użyteczności publicznej (służby zdrowia, kultury itp.), budynek magazynowy, budynek produkcyjny itp.

## Plan operacyjny ochrony przed powodzią Gminy Wyrzysk

### Dostęp oraz wstęp do budynku na dzień przeglądu:

Możliwy (w całości/ w części – w jakiej części)	
Brak możliwości (powód)	

### Dane o budynku (w zakresie możliwym do ustalenia):

Rok budowy:		
Przybliżona powierzchnia użytkowa:		
Przybliżona kubatura:		
Liczba kondygnacji:		
Podpiwniczenie (brak/jest/w części):		
Poddasze (brak/użytkowe /nieużytkowe):		
Konstrukcja fundamentów (np. żelbetonowe, murowane):		
Konstrukcja ścian nośnych (np. murowane, drewniane, żelbetonowe):		
Konstrukcja ścianek działowych (np. murowane, kartono- gipsowe):		
Konstrukcja stropów (np. kleina, teriva):		
Konstrukcja dachu (np. drewniany, stropodach):		
Pokrycie dachu (np. blacha, ceramika):		
Instalacje (jest/brak):	Elektryczna:	
	Gazowa:	
	Wodociągowa:	
	Kanalizacyjna:	
	Teletechniczna:	
	C. O.:	

## Plan operacyjny ochrony przed powodzią Gminy Wyrzysk

---

### Stan zagrożenia (tak/nie):

Zniszczenia budynku ewidentnie zagrażające życiu:	
Uszkodzenia budynku mogące zagrażać życiu i zdrowiu ludzi:	
Uszkodzenia budynku niezagrażające życiu i zdrowiu ludzi:	

### Wstępna kwalifikacja uszkodzeń/zniszczeń elementu budynku (rodzaj i zakres uszkodzeń/zniszczeń):

a) Dach (zakres uszkodzeń/zniszczeń 0 – 100%):	
b) Stropy (zakres uszkodzeń/zniszczeń 0 – 100%):	
c) Ściany (zakres uszkodzeń/zniszczeń 0 – 100%):	
d) Fundamenty (zakres uszkodzeń/zniszczeń 0 – 100%):	
e) Inne elementy np. instalacje, stolarka okienna i drzwiowa, itp. (zakres uszkodzeń/zniszczeń 0 – 100%):	

### Procentowy udział poszczególnych elementów budynku jako całości:

- a) Dach – 30% (współczynnik do wzoru: 0,3),
- b) Stropy – 20% (współczynnik do wzoru: 0,3),
- c) Ściany nośne – 30%(współczynnik do wzoru: 0,3),
- d) Fundamenty – 10% (współczynnik do wzoru: 0,3),
- e) Inne elementy – 10% (współczynnik do wzoru: 0,3).



## Plan operacyjny ochrony przed powodzią Gminy Wyrzysk

---

Na podstawie ustalonego stanu faktycznego procentowy stopień zniszczenia/uszkodzenia całego budynku oblicza się według wzoru:

$$a \times (\text{procentowy zakres uszkodzeń/zniszczeń}) + b \times (\text{procentowy zakres uszkodzeń zniszczeń}) \\ + c \times (\text{procentowy zakres uszkodzeń zniszczeń}) + d \times (\text{procentowy zakres uszkodzeń zniszczeń}) + e \times (\text{procentowy zakres uszkodzeń zniszczeń})$$

**Procentowy udział uszkodzeń/zniszczeń budynku wynosi \_\_\_\_\_%**

Uwagi:

Podpisy członków komisji:

- |   |                            |
|---|----------------------------|
| 1). _____<br>(nazwisko, imię, stanowisko, instytucja) | _____<br>(czytelny podpis) |
| 2). _____<br>(nazwisko, imię, stanowisko, instytucja) | _____<br>(czytelny podpis) |
| 3). _____<br>(nazwisko, imię, stanowisko, instytucja) | _____<br>(czytelny podpis) |
| 4). _____<br>(nazwisko, imię, stanowisko, instytucja) | _____<br>(czytelny podpis) |

Czytelny podpis poszkodowanego .....

Protokół sporządzono w 2 jednobrzmiących egzemplarzach, z których jeden otrzymuje poszkodowany, a drugi komisja.

Pokwitowanie odbioru protokołu przez poszkodowanego – czytelny podpis i data

.....