

UCHWAŁA NR LXII/580/2023
RADY MIEJSKIEJ W WYRZYSKU

z dnia 15 lutego 2023 r.

w sprawie odmowy uzgodnienia projektu uchwały Sejmiku Województwa Wielkopolskiego
w sprawie Parku Krajobrazowego Dolina Noteci

Na podstawie art. 18 ust. 2 pkt 15 ustawy z dnia 8 marca 1990 r. o samorządzie gminnym (Dz. U. z 2023 r. poz. 40) oraz art. 16 ust. 4 oraz 4b ustawy z dnia 16 kwietnia 2004 r. o ochronie przyrody (Dz. U. z 2022 r. poz. 916, 1736, 2185 i 2375) Rada Miejska w Wyrzysku uchwała, co następuje:

§ 1. 1. Odmawia się uzgodnienia projektu uchwały Sejmiku Województwa Wielkopolskiego w sprawie Parku Krajobrazowego Dolina Noteci przedstawionego do uzgodnienia pismem Zarządu Województwa Wielkopolskiego znak DSI-II.0006.2.2022 z 13 stycznia 2023 r., doręczonym 16 stycznia 2023 r., zwanego dalej projektem.

2. Stwierdza, że ustalenia projektu, w zakresie:

- 1) zakazu realizacji przewidzianych do realizacji lub możliwych do realizacji zgodnie z ustaleniami studium uwarunkowań i kierunków zagospodarowania przestrzennego gminy Wyrzysk przyjętego uchwałą nr XXXVI/329/2013 Rady Miejskiej w Wyrzysku z dnia 29 listopada 2013 r. zmienionej uchwałą nr XL/329/2017 Rady Miejskiej w Wyrzysku z dnia 24 listopada 2017 r., zwanego dalej studium, przedsięwzięć mogących znacząco oddziaływać na środowisko, wyrażonego w § 4 ust. 1 pkt 1 projektu, bez jakichkolwiek wyjątków, uniemożliwiają realizację zaliczanych do ww. przedsięwzięć inwestycji realizujących ustalenia uchwalonych lub wydanych do dnia wejścia w życie projektu aktów lokalizacyjnych – np. zabudowa mieszkaniowa jednorodzinna na powierzchni większej niż 0,5 ha w strefie zurbanizowanej studium;
- 2) zakazu budowy nowych obiektów budowlanych w pasie szerokości 100 m od linii brzegów rzek, jezior i innych naturalnych zbiorników wodnych oraz zasięgu lustra wody w sztucznych zbiornikach wodnych usytuowanych na wodach płynących § 4 ust. 1 pkt 6 projektu, bez jakichkolwiek wyjątków, uniemożliwiają realizację takich obiektów budowlanych, jak wszelka zabudowa i związane z nią obiekty infrastrukturalne w obszarach, gdzie zabudowa jest możliwa obecnie:
 - a) zgodnie z ustaleniami studium (strefa zurbanizowana i rolno-przyrodnicza),
 - b) w obszarach zwartej zabudowy, o których mowa w przepisach art. 4 pkt 30 ustawy z dnia 3 lutego 1995 r. o ochronie gruntów rolnych i leśnych (Dz. U. z 2022 r. poz. 2409), zwanej dalej u.o.g.r.l. (ustalanie warunków zabudowy na gruntach rolnych w zakresie tzw. sąsiedztwa urbanistycznego),

- c) dla obiektów infrastruktury technicznej,
 - d) dla obiektów małej architektury;
- 3) nieprecyzyjnego określenia „naturalnych zbiorników wodnych”, zawartego w § 4 ust. 1 pkt 6 projektu, mogą skutkować rozszerzeniem zakazów zawartych w tej części projektu na odległości liczone od brzegów rowów melioracyjnych, oczek polodowcowych, czy zastoisk wody na polach, co uniemożliwi jakąkolwiek zabudowę w rejonie pokrytym gęstą siecią ww. obiektów, mimo położenia w rejonach możliwych do zabudowy na podstawie ustaleń studium (strefa zurbanizowana, rolno-przyrodnicza, a także w niewielkim stopniu strefa przyrodnicza);
- 4) nieprecyzyjnego określenia „zbiorniki wodne” oraz „otwarte zbiorniki wodne” w § 4 ust. 1 pkt 7 i 9 projektu, mogą skutkować rozszerzeniem zakazów zawartych w tej części projektu o zakazy:
- a) ruchu statków, barek i łodzi turystycznych na Noteci oraz w śluzach, portach i przystaniach szlaku wodnego Noteci, co przeczy ustaleniom zawartym w studium, uwzględniającym szlak wodny Noteci,
 - b) likwidowania i przekształcania sztucznych (nie naturalnych) oczek wodnych, czy stawów (wszelkich innych sztucznych zbiorników wodnych), co może uniemożliwić realizację przewidzianych w ustaleniach lub możliwych zgodnie z ustaleniami studium inwestycji;
- 5) braku zastrzeżenia, że odpowiednie zakazy zawarte w § 4 projektu nie mają zastosowania w zakresie wynikającym z przepisów art. 17 ust. 2-4 cytowanej we wstępie ustawy o ochronie przyrody;
- 6) szczególnego nagromadzenia potencjalnych punktów zapalnych, w zakresie zagadnień opisanych w pkt 1-5, dotyczącego rejonu ukazanego na załączniku nr 1, postulowanego do wyłączenia z granic projektowanego parku krajobrazowego, pozwolą na realizację ustaleń studium.

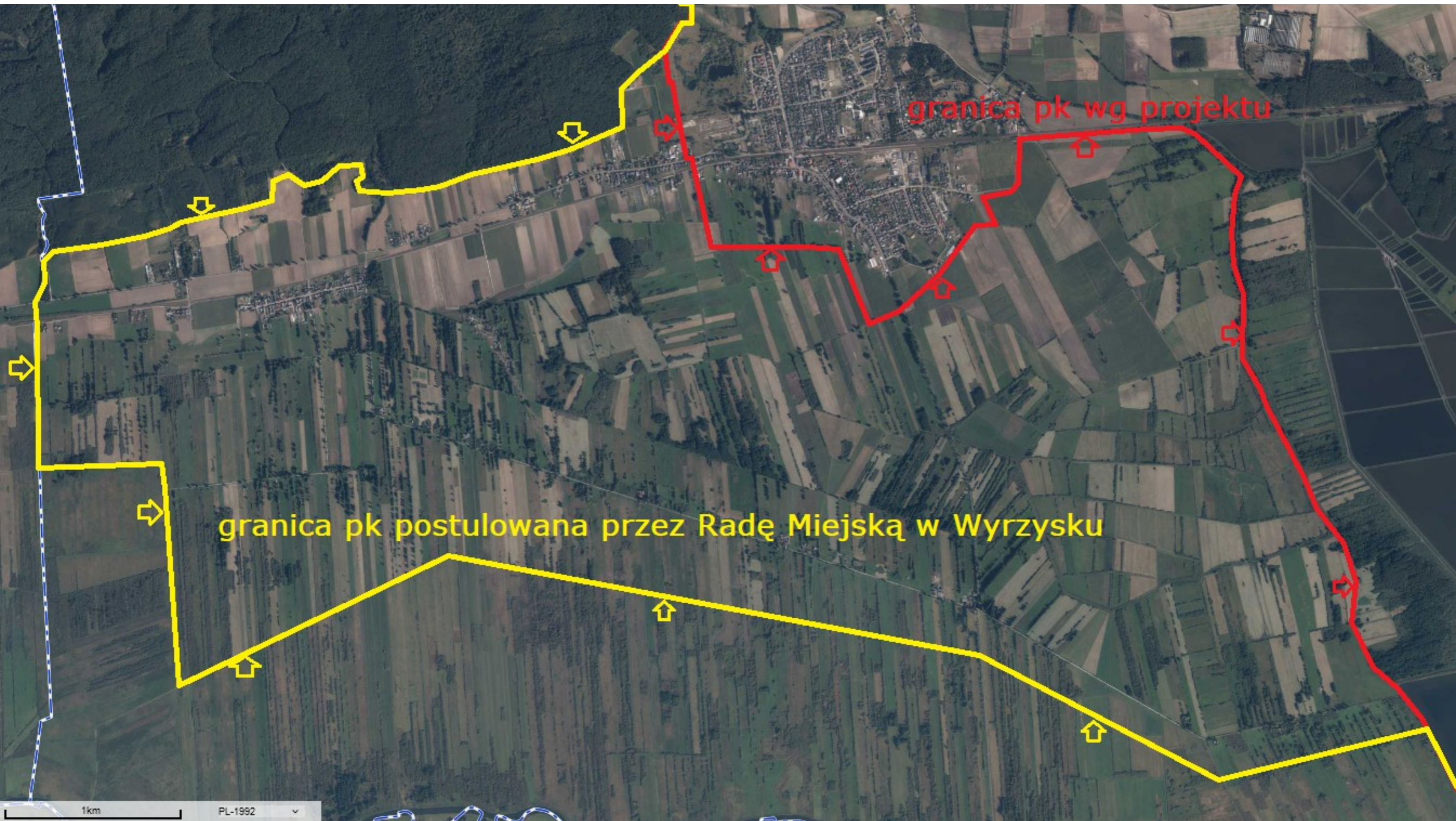
3. Określa się warunki, na jakich projekt może zostać uzgodniony:

- 1) wprowadzenie wyjątków od zakazów zawartych w § 4 ust. 1 pkt 1 projektu dla inwestycji realizujących ustalenia obowiązujących:
- a) inwestycji realizujących ustalenia obowiązujących:
 - studiów uwarunkowań i kierunków zagospodarowania przestrzennego,
 - miejscowych planów zagospodarowania przestrzennego,
 - decyzji o warunkach zabudowy i zagospodarowania terenu,
 - innych dokumentów lokalizacyjnych,
 - decyzji środowiskowych,

- b) przedsięwzięć mogących potencjalnie znacząco oddziaływać na środowisko;
- 2) dodanie wyjątków od zakazów zawartych w § 4 ust. 1 pkt 6 projektu dla:
- c) obiektów budowlanych realizujących ustalenia obowiązujących aktów wymienionych w pkt 1 lit. a,
 - d) obiektów budowlanych realizowanych w obszarze zwartej zabudowy, o których mowa w przepisach art. 4 pkt 30 u.o.g.r.l.,
 - e) obiektów infrastruktury technicznej,
 - f) obiektów małej architektury;
- 3) doprecyzowanie stosowanego pojęcia „naturalnych zbiorników wodnych”, w taki sposób, aby zakazy zawarte w § 4 ust. 1 pkt 6 nie były brane pod uwagę od rowów melioracyjnych, czy oczek polodowcowych, czy zastoisk wody na polach;
- 4) doprecyzowanie stosowanych pojęć: „zbiorniki wodne” oraz „otwarte zbiorniki wodne”, a także dodania wyjątków od zakazów zawartych w § 4 ust. 1 pkt 7 i 9 projektu, w taki sposób, aby zakazy te nie obejmowały:
- a) ruchu statków, barek i łodzi turystycznych na Noteci oraz w śluzach, portach i przystaniach szlaku wodnego Noteci,
 - b) likwidowania i przekształcania sztucznych (nie naturalnych) oczek wodnych, czy stawów (wszelkich innych sztucznych zbiorników wodnych);
- 5) wprowadzenia zastrzeżenia zawartego w ust. 2 pkt 5;
- 6) skorygowanie granic parku, zgodnie z załącznikiem graficznym do niniejszej uchwały.

§ 2. Wykonanie niniejszej uchwały powierza się Burmistrzowi Wyrzyska.

§ 3. Uchwała wchodzi w życie z dniem podjęcia.



Uzasadnienie

do uchwały Nr LXII/580/2023 z dnia 15 lutego 2023 r. w sprawie odmowy uzgodnienia projektu uchwały Sejmiku Województwa Wielkopolskiego w sprawie Parku Krajobrazowego Dolina Noteci

Przedstawiony do uzgodnienia projekt, w zakresie o którym mowa w §1 ust. 2 pkt 1 niniejszej uchwały nie zawiera ustaleń gwarantujących właściwe funkcjonowanie gminy, ponieważ wprowadza zakaz realizacji przedsięwzięć mogących znacząco oddziaływać na środowisko, w rozumieniu przepisów ustawy z dnia 3 października 2008 r. o udostępnieniu informacji o środowisku i jego ochronie, udziale społeczeństwa w ochronie środowiska oraz ocenach oddziaływania na środowisko (Dz. U. z 2022 r. poz. 1029 z późn. zm.), co oznacza zakaz realizacji ew. zabudowy mieszkaniowej o powierzchni zabudowy powyżej 0,5 ha w rozumieniu przepisów § 1 ust. 2 pkt 2 rozporządzenia Rady Ministrów z dnia 10 września 2019 r. w sprawie przedsięwzięć mogących znacząco oddziaływać na środowisko (Dz. U. z 2019 r. poz. 1839 z późn. zm.), możliwej zgodnie z ustaleniami obowiązującego studium w strefie zurbanizowanej. Powyższe może również zostać osiągnięte przez zawężenie zakazu do przedsięwzięć mogących zawsze znacząco oddziaływać na środowisko.

Przedstawiony do uzgodnienia projekt, w zakresie o którym mowa w §1 ust. 2 pkt 2 niniejszej uchwały uniemożliwia realizację obiektów budowlanych w ramach realizacji zabudowy i związanych z nią obiektów infrastrukturalnych w obszarach, gdzie zabudowa jest możliwa obecnie, zgodnie z ustaleniami studium (strefa zurbanizowana i rolno-przyrodnicza), w tym uniemożliwia realizację zabudowy na zasadzie uzupełniania istniejących jednostek osadniczych przyjętej już do stosowania w innych sprawach z zakresu ochrony gruntów rolnych (na terenach nieobjętych planami miejscowymi lokalizacji inwestycji dokonuje się w drodze decyzji o warunkach zabudowy), czy w ogóle w zakresie lokalizacji obiektów infrastruktury technicznej (innych niż realizujące cel publiczny) i obiektów małej architektury (dla których lokalizacja bez planu jest możliwa w sposób niewymagający zapewnienia tzw. sąsiedztwa urbanistycznego).

Przedstawiony do uzgodnienia projekt, w zakresie o którym mowa w §1 ust. 2 pkt 3 niniejszej uchwały, może prowadzić do przyszłej nadinterpretacji ustaleń zakazów realizacji obiektów budowlanych obowiązujących na terenie projektowanego parku krajobrazowego i obejmowania nimi także terenów oddalonych o mniej niż 100 m od rowów melioracyjnych, oczek polodowcowych, czy też zastoisk wody na polach. Wystarczy, że ktoś, kto będzie interpretował odpowiedni przepis uzna, że są to również naturalne zbiorniki wodne. Pojęcie to nie posiada definicji legalnej, a definicja słownikowa bywa zmienna i podatna na różne wołty interpretacyjne.

Przedstawiony do uzgodnienia projekt, w zakresie o którym mowa w §1 ust. 2 pkt 4 niniejszej uchwały, może prowadzić do:

1) uniemożliwienia likwidacji lub przekształcenia sztucznych (nie naturalnych) oczek wodnych, czy stawów (wszelkich innych sztucznych zbiorników wodnych),

2) uniemożliwienia wykorzystania istniejącego, acz rzadko ostatnio wykorzystywanego szlaku wodnego Noteci do żeglugi śródlądowej.

Nie leży to w interesie gminy, ani regionu, czy też kraju. Szlak wodny Noteci łączy bowiem dorzecze Wisły z dorzeczem Odry, a zakazywanie działań w obrębie stawów i oczek wodnych – sztucznych zbiorników wodnych czyni zakazy w projektowanym parku krajobrazowym niezrozumiałymi. Park krajobrazowy ma za zadanie chronić krajobraz jako twór natury, a nie dyktować sposób zagospodarowania działki budowlanej, czy gospodarstwa rybackiego lub rolnego.

Przedstawiony do uzgodnienia projekt, w zakresie o którym mowa w §1 ust. 2 pkt 5 niniejszej uchwały, może prowadzić do przyszłej interpretacji jej ustaleń bez uwzględnienia odpowiednich wyjątków zawartych w przepisach art. 17 ust. 2-4 ustawy o ochronie przyrody cytowanej w preambule do niniejszej uchwały. Przeczy to celom wprowadzenia formy ochrony i uniemożliwia realizację ustaleń studium.

Przedstawiony do uzgodnienia projekt, w zakresie o którym mowa w §1 ust. 2 pkt 6 niniejszej uchwały, obejmuje potencjalne tereny inwestycyjne Osieka nad Notecią, Bąkowa, Komorowa, Żuławki i Wyciągu. Zmiana granic parku krajobrazowego wyłączająca te tereny jest więc zasadna.

Rada Miejska w Wyrzysku uzgadnia projekt ww. uchwały na podstawie przepisów art. 16 ust. 4 ustawy o ochronie przyrody przytoczonej w preambule do uchwały. Jednocześnie należy zauważyć, że zgodnie z przepisami art. 16 ust. 4b tej ustawy Rada Miejska w Wyrzysku, w sytuacji, gdy przyjęcie uzgadnianego projektu uchwały prowadziłyby do ograniczenia możliwości rozwojowych gminy wynikających z ustaleń studium uwarunkowań i kierunków zagospodarowania przestrzennego lub miejscowego planu zagospodarowania przestrzennego w stopniu nieproporcjonalnym do wartości jakie park krajobrazowy ma chronić, może odmówić uzgodnienia tego projektu. Projektowany park krajobrazowy ma chronić i zachowywać:

1) unikatowy krajobraz doliny rzecznej dużej rzeki nizinnej, o występujących lokalnie ostrych krawędziach, charakteryzującej się szeroką terasą zalewową wraz ze starorzeczami;

2) ciągłość korytarza ekologicznego Doliny Noteci;

3) cenne siedliska przyrodnicze;

4) walory historyczne i kulturowe Doliny Noteci;

5) populacje rzadkich i chronionych gatunków roślin, zwierząt i grzybów oraz ich siedlisk.

Osiągnięciu tych celów nie służy uniemożliwienie jakiegokolwiek działalności inwestycyjnej na terenie projektowanego parku krajobrazowego. Niedoprecyzowanie niektórych zasad i wyjątków może doprowadzić do późniejszych wolt interpretacyjnych czyniących przyszły park krajobrazowy zupełnie zbędnym obciążeniem dla mieszkańców i turystów, jak również dla gospodarki. Przykładowo pojęcie „zbiornika wodnego” posiada różne definicje w opracowaniach fachowych, słowniku języka polskiego PWN, czy encyklopedii PWN. Są też w obrotach opracowania, zgodnie z którymi ciek wodny traktuje się na równi ze zbiornikami, w szczególności w zakresie zakazów używania łodzi motorowych. W przypadku pojęć „naturalnych zbiorników wodnych”, czy „otwartych zbiorników wodnych”, sytuacja jest jeszcze bardziej skomplikowana, bowiem dodane do pojęcia epitety bywają interpretowane bardzo różnie. W sytuacjach spornych zagadnienia te będą interpretowane przez różne organy lub nawet sądy, wyroki tych ostatnich niekiedy nie wykonują, ale tworzą nowe normy, podobnie jak się to stało z pojęciem „działki sąsiedniej” przy interpretowaniu zasady dobrego sąsiedztwa mającej zastosowanie w ustalaniu warunków zabudowy. Takich sytuacji nie należy tworzyć. Pomoc w tym może odpowiedni słowniczek pojęć, który można załączyć do uchwały. Należy też zwrócić uwagę, że na Noteci występują piętrzenia. Są one niewielkie, a nurt rzeki jest powolny. Trudno mówić o powstaniu zbiorników wodnych przed tymi piętrzeniami, jednak nie można wykluczyć przyszłych prób takiego interpretowania stanu faktycznego, że przed stopniem wodnym i służą w Krostkowie jest jednak zbiornik wodny przepływowy. Zapewne zbiornik taki należałoby kwalifikować jako otwarty. Doprecyzowanie ustaleń jest więc zasadne.

Warto też zwrócić uwagę na to, że pewien niepokój interpretacyjny w tym zakresie wprowadził sam ustawodawca uzupełniając art. 5 ustawy o ochronie przyrody o pkt 16a o definicję pojęcia „rzeki”. Ma to znaczenie w kontekście zakazów realizacji obiektów budowlanych w odległości mniejszej niż 100 m od brzegów rzek, do których zalicza się każdy ciek naturalny w rozumieniu art. 16 pkt 5 ustawy z dnia 20 lipca 2017 r. - Prawo wodne (Dz. U. z 2021 r. poz. 2233 i 2368 oraz z 2022 r. poz. 88 i 258), tzn. rzeki, strugi, strumienie i potoki oraz inne wody płynące w sposób ciągły lub okresowy naturalnymi lub uregulowanymi korytami. Jak odróżnić te rzeki od rowów i kanałów, szczególnie w tak bogatym w te formy antropogenicznie przekształconym, a następnie na skutek zaniechań ludzkich ulegającym renaturalizacji obszarze, jak Dolina Noteci. Zasadne są więc możliwie szerokie wyłączenia od zakazów, których celem jest zakazanie zabudowy wzdłuż Noteci i jej dopływów mających ewidentnie charakter rzek, jak np. Gwda, Łobżonka, Bukówka, a nie od każdego rowu, który może być uznany za rzekę, jako uregulowaną, okresowo wysychającą strugę.

Akt prawa miejscowego wydawany jest na podstawie ustawowej delegacji i wyłącznie w zakresie z tej delegacji wynikającym. Jeżeli więc w ustawie są określone wyraźne wyjątki od uprawnienia do wprowadzenia zakazów w akcie prawa miejscowego, to takich zakazów wprowadzać tym aktem nie można. Konkretnie, skoro zgodnie z przepisami art. 17 ust. 1-4 ustawy o ochronie przyrody cytowanej

w preambule do niniejszej uchwały, można wprowadzić w parku zakazy ze szczegółowo określonymi wyjątkami, to wyjątki te muszą być wskazane, choćby nieostro przez odniesienie do odpowiednich przepisów art. 17 ust. 2-4 ww. ustawy. Inaczej z aktu prawa miejscowego będzie wynikał szerszy, bezpodstawny zakaz nieuwzględniający wyjątków obowiązujących zgodnie z ustawą. Zastrzeżenie takie nie stanowi powtórzenia treści aktu prawnego wyższego rzędu, w akcie prawnym niższego rzędu.

Zgodnie z ustaleniami rozdziału III.1 studium, na obszarze gminy wydzielone zostały trzy grupy stref, różniące się kierunkami zmian w strukturze przestrzennej i przeznaczeniu terenów:

- strefy zurbanizowane, oznaczone symbolami „I”,
- strefy rolno-przyrodnicze, oznaczone symbolami „II”,
- strefy przyrodnicze, oznaczone symbolami „III”.

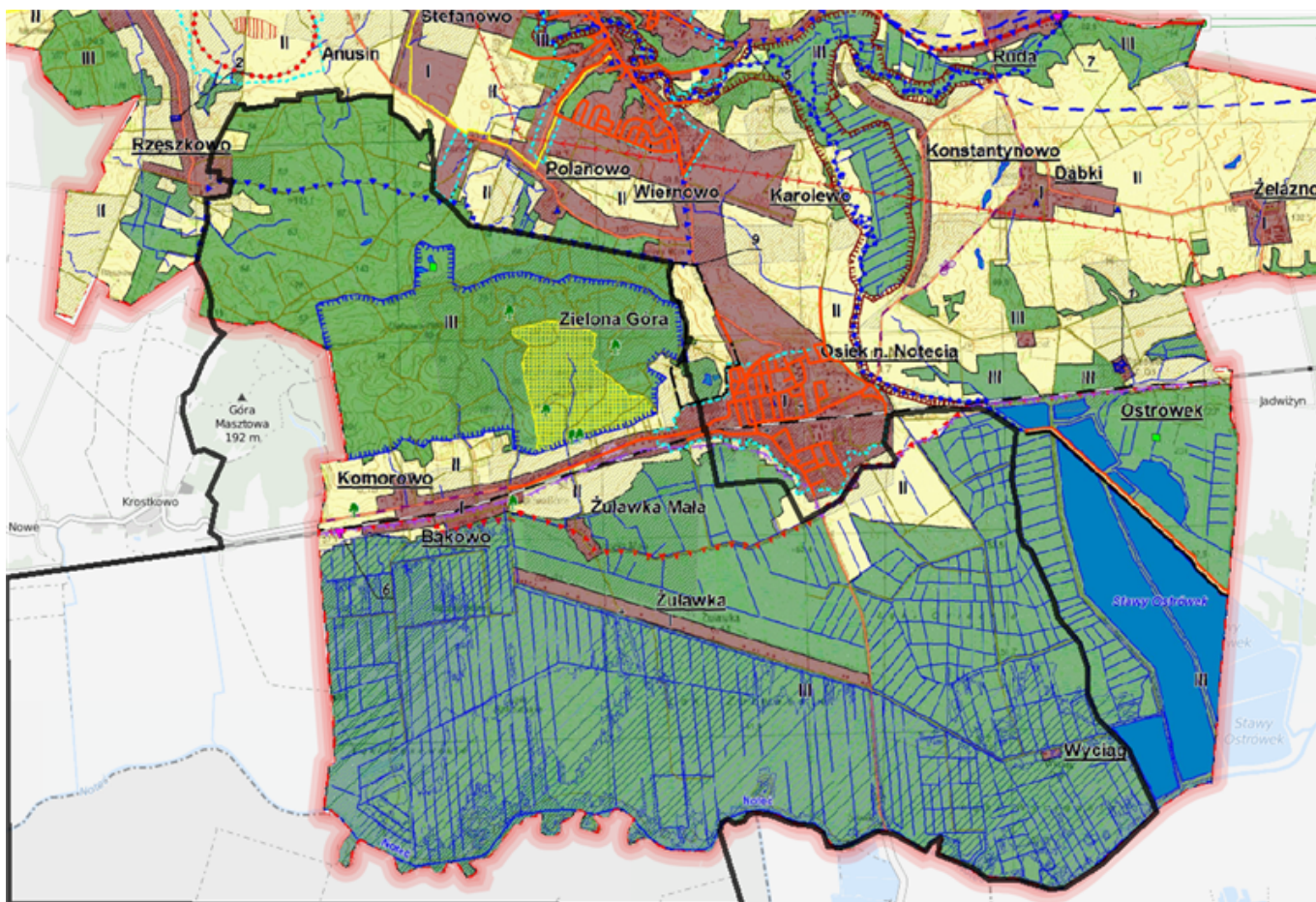
Strefy zurbanizowane, oznaczone w rysunku studium kolorem brązowym i symbolem „I”, stanowią w strukturze przestrzennej gminy obszary rozwoju ośrodków osadniczych i innej zabudowy. W zakresie przeznaczenia terenów, w strefach tych wyznaczane będą tereny zabudowy mieszkaniowej, usługowej, sportu i rekreacji, techniczno-produkcyjnej oraz towarzyszące im tereny komunikacji, infrastruktury technicznej, zieleni i wód, a także ogrodów działkowych i cmentarzy. Ponadto w strefach tych dopuszcza się wyznaczanie terenów zabudowy zagrodowej, terenów obsługi produkcji w gospodarstwach rolnych, hodowlanych, ogrodniczych i leśnych, jak również terenów zabudowy lotniskowej. Jednocześnie podkreślić należy, że w szczególnych przypadkach w strefie zurbanizowanej dopuszcza się zachowanie rolniczego użytkowania terenu. Nowe inwestycje należy lokalizować w pierwszej kolejności w zasięgu terenów, na których istnieje infrastruktura techniczna lub najłatwiej ją rozbudować, a granice poszczególnych terenów o różnym przeznaczeniu określać powinny miejscowe plany zagospodarowania przestrzennego.

Strefy rolno-przyrodnicze, oznaczone w rysunku studium kolorem żółtym i symbolem „II”, stanowią w strukturze przestrzennej gminy obszary rozwoju rolniczej przestrzeni produkcyjnej. W zakresie przeznaczenia terenów, w strefach tych wyznaczane będą tereny rolnicze oraz, w niezbędnym wymiarze, tereny komunikacji, infrastruktury technicznej, zieleni i wód, a także ogrodów działkowych i cmentarzy. W strefach rolno-przyrodniczych dopuszcza się również wyznaczanie terenów obsługi produkcji w gospodarstwach rolnych, hodowlanych, ogrodniczych i leśnych, ponadto występuje tam rozproszona zabudowa zagrodowa, jednak z uwagi na ochronę gruntów rolnych o wysokich klasach gleb oraz konieczność wyposażenia zabudowy w infrastrukturę techniczną, w tym kanalizację sanitarną, należy dążyć do ograniczania dalszego rozpraszania zabudowy zagrodowej.

Strefy przyrodnicze, oznaczone w rysunku studium kolorem zielonym i symbolem „III”, stanowią w strukturze przestrzennej gminy obszary rozwoju leśnej przestrzeni produkcyjnej, a także przestrzeni

otwartych łąk, pastwisk, wód powierzchniowych i innych. W zakresie przeznaczenia terenów, w strefach tych wyznaczane będą tereny zieleni i wód, a w uzasadnionych przypadkach tereny obsługi produkcji w gospodarstwach leśnych i rybackich oraz tereny komunikacji i infrastruktury technicznej. W strefach przyrodniczych winny powstawać nowe zalesienia i zadrzewienia, docelowo wiążące zielenią w ciągły system. Preferowane do zalesień są przede wszystkim obszary gleb słabszych klas oraz obszary sąsiadujące z istniejącymi kompleksami leśnymi. Strefy przyrodnicze powinny być wyłączone z zabudowy kubaturowej, z dopuszczeniem lokalizacji inwestycji celu publicznego, obiektów związanych z obsługą produkcji w gospodarstwach leśnych i rybackich oraz budowli hydrotechnicznych związanych z funkcją wypoczynku i rekreacji. Ponadto zakłada się dopuszczenie rozbudowy istniejącej zabudowy zlokalizowanej w tej strefie.

Zasięgi tych stref ukazuje rysunek studium (skala skażona), którego fragment załącza się poniżej. Kolorem czarnym naniesiono na rysunek studium proponowane granice parku krajobrazowego. Wyraźnie widać więc kolizję kwestionowanych ustaleń projektu ze strukturą przestrzenną gminy Wyrzysk.



Według ustaleń w rozdziale III.2 studium, wyłączone spod zabudowy na obszarze gminy są tereny zieleni i wód oraz obszary szczególnego zagrożenia powodzią, przy czym na cmentarzach, ogrodach działkowych oraz terenach zieleni urządzonej dopuszcza się lokalizację obiektów niezbędnych dla prawidłowego funkcjonowania tych terenów.

Na obszarze gminy, w granicach ustanowionych form ochrony przyrody, obowiązują zasady ochrony przyrody określone w przepisach odrębnych i opisane w rozdziale II.3. Należy zauważyć, że ww. formami ochrony przyrody są:

- obszary chronionego krajobrazu: „Dolina Noteci” oraz „Dolina Łobżonki i Bory Kujawskie”;
- rezerwat przyrody „Dębowa Góra”;
- pomniki przyrody;
- użytki ekologiczne;
- obszar specjalnej ochrony ptaków „Dolina Środkowej Noteci i Kanału Bydgoskiego”;
- specjalne obszary ochrony siedlisk, w tym mające znaczenie dla Wspólnoty: „Dolina Noteci”, „Dębowa Góra” oraz „Dolina Łobżonki”.

Nigdzie w ustaleniach studium nie wspomina się o potrzebie tworzenia parku krajobrazowego.

Na obszarze gminy jako podstawowy kierunek rozwoju systemu komunikacji wodnej przyjmuje się modernizację wiodącej Notecią drogi wodnej Wisła – Odra, przy czym należy uwzględnić zasady ochrony przyrody, określone w rozdziale III.3, zwłaszcza dotyczące obszaru chronionego krajobrazu i obszaru Natura 2000.

Jeżeli w wyniku realizacji inwestycji przewidzianych w studium wystąpi wysokie prawdopodobieństwo negatywnego oddziaływania na jakikolwiek przedmiot i cel ochrony (siedlisko przyrodnicze lub gatunek) któregośkolwiek obszaru Natura 2000 należało będzie zaniechać wykonania tychże inwestycji. Jeżeli przemawiają za tym konieczne wymogi nadrzędnego interesu publicznego (w tym wymogi o charakterze społecznym lub gospodarczym) i wobec braku rozwiązań alternatywnych realizacja tych przedsięwzięć może być warunkowo wykonana, ale jednocześnie z zapewnieniem realizacji starannej kompensacji przyrodniczej. Szczegóły kompensacji powinny zostać ustalone na etapie osobnej procedury oceny oddziaływania na środowisko i umieszczone w decyzjach środowiskowych dla poszczególnych inwestycji.

Podstawowym kierunkiem kształtowania rolniczej przestrzeni produkcyjnej gminy, zgodnie z rozdziałem III.10 studium, jest ochrona i rozwój jakościowy. Podstawowym kierunkiem kształtowania leśnej przestrzeni produkcyjnej, zgodnie z rozdziałem III.10 studium, jest ochrona i rozwój ilościowy i jakościowy. Opisane powyżej zasady, w tym również dotyczące rolniczej przestrzeni produkcyjnej, należy podporządkować zasadom ochrony przyrody na terenie (ww. istniejących) form ochrony przyrody.

Zmianę przeznaczenia gruntów rolnych i leśnych na cele nierolnicze i nieleśne planuje się na obszarach wynikających z ustaleń rozdziałów III.1. Według ustaleń rozdziału III.14 studium na terenie gminy wyznacza się obszary wymagające przekształceń, obejmujące, między innymi, grunty rolne

przewidziane do przeznaczenia na cele nierolnicze i nieleśne, w szczególności na terenach przeznaczonych pod lokalizację elektrowni wiatrowych, zgodnie z ustaleniami rozdziałów III.1 i III.9.

Reasumując, z powyższych ustaleń wynika, że gmina Wyrzysk nie zamierza traktować obszaru dna Doliny Noteci wyłącznie jako obszaru wyłączzonego z jakichkolwiek działań inwestycyjnych, a szanując ustalenia obecnie funkcjonujących form ochrony przyrody, rozwijać w tych obszarach działalność inwestycyjną, w szczególności w pasmach: drogi wojewódzkiej nr 242 (od Osieka na południe), drogi powiatowej nr 1162P (od Osieka na zachód, włączając w to wsie: Bąkowo, Komorowo i Żuławka).

Wszystkie te zadania są lub mogą być kwalifikowane jako mogące znacząco oddziaływać na środowisko, a także wymagają lub mogą wymagać realizacji obiektów budowlanych w odległości mniejszej niż 100 m od brzegów zbiorników wodnych. Stąd zakwestionowane zostały odpowiednie ustalenia projektu. Analogicznie niezasadne jest zakazywanie, bez jakichkolwiek wyjątków, używania łodzi motorowych, w sytuacji gdy Noteć jest rzeką żeglowną i stanowi ważny strategicznie dla naszego kraju kanał żeglugowy, a żegluga śródlądowa nie mieści się w katalogu przewidzianych ustawą o ochronie przyrody wyjątków od ww. zakazu. Fakt jego fatalnego stanu, będący wynikiem wieloletnich zaniedbań w zakresie żeglugi śródlądowej nie może być argumentem przemawiającym za jego likwidacją. Nieprecyzyjne sformułowania projektu mogą rodzić w przyszłości problemy interpretacyjne, toteż ich doprecyzowanie na potrzeby projektu jest zasadne. Zmiana granic projektowanego parku krajobrazowego również jest zasadna, ponieważ pozwoli w naszej gminie na normalne funkcjonowanie gospodarstw rolnych. Warto w tym miejscu zauważyć, że w granicach parku nie ujęto równie atrakcyjnych krajobrazowo obszarów w innych gminach: fragmentów Doliny Noteci w gminie Gołańcz, ze średniowiecznym grodziskiem smoguleckim zachowanym jako subdomnianta krajobrazowa, fragmentów Doliny Noteci w gminie Ujście stanowiących przedpole widokowe na południową, wysoką skarpę doliny i wkomponowane w nią zabudowania tego miasta oraz huty szkła, rejon Dębówka Nowego i Otylina w gminie Białośliwie, rejonu Morzewa, Krzewiny i Dziembowa w gminie Kaczory. Rozległa, niewspółmiernie znaczna w ogólnej powierzchni gminy ingerencja (planowany park miałby zająć ¼ powierzchni gminy) nie miałaby w całej skali projektowanej formy ochrony przyrody precedensu. Porównywalną wielkością (biorąc pod uwagę ilość mieszkańców, w tym także w ośrodkach miejskich, położenie obszaru gminy po jednej stronie doliny oraz występowanie przeprawy drogowej przez Noteć i jej dolinę) gmina Wielenń jedynie w niespełna 9% zajmowana ma być pod ww. park krajobrazowy.

W zakresie wyznaczonym przez turkusową przerywaną linię na rysunku umieszczonym na str. 5 uzasadnienia obowiązują miejscowe plany zagospodarowania przestrzennego. Spośród nich, jedynie dwa, stanowiące uchwałę nr XXXVIII/302/2017 Rady Miejskiej w Wyrzysku z dnia 28 września 2017 r. w sprawie miejscowego planu zagospodarowania przestrzennego Osiek nad Notecią (Dz. Urz. Woj. Wielk. z 2017 r. poz. 6483) oraz uchwałę nr XLII/419/2021 Rady Miejskiej w Wyrzysku z dnia

26 listopada 2021 r. w sprawie miejscowego planu zagospodarowania przestrzennego wsi Rzęszkowo (Dz. Urz. Woj. Wielk. z 2021 r. poz. 9562) w niewielkim zakresie, wchodzą w proponowane w projekcie granice parku krajobrazowego. Ustalenia tych planów w zakresie struktury funkcjonalno-przestrzennej odpowiadają ustaleniom studium, toteż nie jest zasadne odnoszenie się do tych ustaleń planu miejscowego, jako obejmującego niewielki fragment projektowanego obszaru parku krajobrazowego, a także powielanie argumentacji wywiedzionej z ustaleń studium.

W świetle powyższych argumentów podjęcie uchwały jest zasadne. Zaproponowane przez Radę Miejską w Wyrzysku propozycje pozwalają pogodzić cele ochrony przyrody z potrzebami naszej gminy i jej mieszkańców.



DOKUMENT PODPISANY ELEKTRONICZNIE

Dane podpisywanego dokumentu

Typ dokumentu	Uchwała
Numer dokumentu	LXII/580/2023
Data dokumentu	2023-02-15
Organ wydający	Rada Miejska w Wyrzysku
Przedmiot regulacji	w sprawie odmowy uzgodnienia projektu uchwały Sejmiku Województwa Wielkopolskiego w sprawie Parku Krajobrazowego Dolina Noteci
Identyfikator dokumentu	EF2E360B-AD17-4E99-A0E3-510668B201FF

Informacje o złożonych podpisach elektronicznych

Podpis:	
Sygnatura	Signature-1555128408
Numer seryjny	3713409DB202784CCD4E61EB1CBE1573B95FD033
Osoba podpisująca	Roman Aleksander Łuka
Instytucja	Rada Miejska w Wyrzysku
Kraj	PL
Data złożenia podpisu	15.02.2023 09:03:00
Zakres podpisu	Cały dokument
Wystawca certyfikatu	VATPL-5260300517 COPE SZAFIR - Kwalifikowany Krajowa Izba Rozliczeniowa S.A. PL