

UCHWAŁA NR LXIX/635/2023
RADY MIEJSKIEJ W WYRZYSKU

z dnia 24 sierpnia 2023 r.

**w sprawie zaopiniowania wniosku Nadleśnictwa Kaczory o uznanie za ochronne lasy
położone na terenie Gminy Wyrzysk i będące w zarządzie Nadleśnictwa Kaczory**

Na podstawie art. 18 ust. 2 pkt 15 ustawy z dnia 8 marca 1990 roku o samorządzie gminnym (Dz.U.2023 poz. 40 z późn. zm.) oraz art. 16 ust.1 i 2 ustawy z dnia 28 września 1991 r. o lasach (Dz.U.2023 poz. 1356) w związku z wnioskiem Nadleśnictwa Kaczory uchwała się, co następuje:

§ 1. 1. Opiniuje się pozytywnie projekt lasów ochronnych stanowiących własność Skarbu Państwa będących w zarządzie Nadleśnictwa Kaczory, położonych na terenie Gminy Wyrzysk, wyszczególnionych w wykazie stanowiącym załącznik nr 1 do niniejszej uchwały.

2. Położenie projektowanych lasów ochronnych przedstawiono na załączniku graficznym, stanowiącym załącznik nr 2 do niniejszej uchwały.

§ 2. Wykonanie uchwały powierza się Burmistrzowi Wyrzyska.

§ 3. Uchwała wchodzi w życie z dniem podjęcia.

Załącznik Nr 1 do uchwały Nr LXIX/635/2023
Rady Miejskiej w Wyrzysku
z dnia 24 sierpnia 2023 r.

Projekt lasów ochronnych Nadleśnictwo Kaczory – **GMINA WYRZYSK** **OBSZAR WIEJSKI**

WYKAZ LASÓW WNIOSKOWANYCH O UZNANIE ZA OCHRONNE

Nadleśnictwo **Kaczory**

Obręb **Kaczory**

Gmina **WYRZYSK OBSZAR WIEJSKI**

| Lp. | Określenie powierzchni i opis lasu | | | | Uzasadnienie wniosku | Wnioskowane szczególne sposoby prowadzenia gospodarki leśnej |
|-----|--|--|-----------|--|---|---|
| | Wiodąca kategoria ochronności (inne kategorie) | Oddz. i pododdz. | Pow. w ha | Opis lasu | | |
| 1 | Lasy glebochronne | 71b, 71c, 71f, 72g, 121c, 121k, 121l, 154a, 193a, 193b, 196a, 196g. | 52,54 | Lasy glebochronne - lasy chroniące glebę na terenach falistych, pagórkowatych i jarowatych. | a) Zachowanie trwałości lasów. b) Udostępnienie lasu o urozmaiconym charakterze. c) Zachowanie biologicznej różnorodności. d) Zwiększenie nakładów na prowadzenie gospodarki leśnej. | a) ograniczenie pozyskania b) nakazy wykonania określonych zabiegów c) konieczność założenia i utrzymania urządzeń ochronnych d) ograniczenie udostępniania lasu |
| 2 | Lasy glebochronne, wodochronne | 71a. | 1,26 | Lasy glebochronne - jw. Lasy wodochronne - lasy położone na siedliskach wilgotnych i bagiennych, chroniące zasoby wód powierzchniowych oraz źródlisk. | a) Zachowanie trwałości lasów. b) Udostępnienie lasu o urozmaiconym charakterze. c) Zachowanie biologicznej różnorodności. d) Zwiększenie nakładów na prowadzenie gospodarki leśnej. | a) Użytkowanie lasu wg potrzeb hodowlanych. b) Przebudowa drzewostanów zgodnie z zaleceniami ujętymi w planie u.l. c) Utrzymanie sprawności urządzeń wodnych. |
| 3 | Lasy glebochronne, wodochronne, stanowiące cenne fragmenty rodzimej przyrody | 64h, 64m, 65a, 65h, 65l, 66a, 67c, 71d, 72c, 72d, 72h, 72i, 72j, 173c. | 20,15 | Lasy glebochronne - jw. Lasy wodochronne - jw. Lasy stanowiące cenne fragmenty rodzimej przyrody - lasy położone w obszarach NATURA 2000 (ostoja siedliskowa, ostoja ptasia), lasy w których występują siedliska przyrodnicze. | a) Zachowanie trwałości lasów. b) Udostępnienie lasu o urozmaiconym charakterze. c) Zachowanie biologicznej różnorodności. | a) Użytkowanie lasu wg potrzeb hodowlanych. b) Przebudowa drzewostanów zgodnie z zaleceniami ujętymi w planie u.l. c) Utrzymanie sprawności urządzeń wodnych. |
| 4 | Lasy glebochronne, stanowiące cenne fragmenty | 64f, 64g, 64i, 64j, 64k, 64l, 64n, 65b, 65c, 65d, 65f, 65i, 65j, 65k, 65m, 66b, 66c, 66d, 66f, 66g, 66h, 66i, 66j, 67a, 67b, 67d, 68a, 68b, 68c. | 492,99 | Lasy glebochronne - jw. Lasy stanowiące cenne fragmenty rodzimej przyrody - jw. | a) Zachowanie trwałości lasów. b) Udostępnienie lasu o urozmaiconym charakterze. | a) Użytkowanie lasu wg potrzeb hodowlanych. b) Przebudowa drzewostanów zgodnie z zaleceniami ujętymi w planie u.l. |

| Lp. | Określenie powierzchni i opis lasu | | | | Uzasadnienie wniosku | Wnioskowane szczególne sposoby prowadzenia gospodarki leśnej |
|-----|---|--|-----------|---|---|---|
| | Wiodąca kategoria ochronności (inne kategorie) | Oddz. i pododdz. | Pow. w ha | Opis lasu | | |
| | rodzimej przyrody | 68d, 68f, 68g, 68h, 68i, 68k, 68l, 71g, 72a, 72b, 72f, 121a, 121b, 121d, 121g, 121h, 154f, 154g, 154h, 155a, 155b, 155c, 155d, 155f, 156b, 156c, 156d, 156f, 156g, 156h, 156i, 156j, 157a, 157b, 158a, 158b, 158c, 158d, 158f, 158g, 159a, 159b, 159c, 160a, 161a, 162a, 162b, 166a, 166b, 166c, 166f, 167b, 169a, 169b, 169c, 169d, 170a, 170b, 170c, 171a, 172a, 173a, 173b, 188a, 188b, 189a, 190a, 190b, 191a, 191b, 191c, 191d, 192a, 192b, 192c, 196b. | | | a) cel uznania b) skutki społeczne c) skutki przyrodnicze d) skutki ekonomiczne | a) ograniczenie pozyskania b) nakazy wykonania określonych zabiegów c) konieczność założenia i utrzymania urządzeń ochronnych d) ograniczenie udostępniania lasu |
| | | | | | c) Zachowanie biologicznej różnorodności. d) Zwiększenie nakładów na prowadzenie gospodarki leśnej. | c) Zgodnie z ustawą o ochronie przyrody. |
| 5 | Lasy glebochronne, stanowiące cenne fragmenty rodzimej przyrody, nasienne | 156a, 166d. | 28,57 | Lasy glebochronne - jw. Lasy stanowiące cenne fragmenty rodzimej przyrody - jw. Lasy nasienne - lasy stanowiące drzewostany nasienne wyłączone z użytkowania rębego. | a) Zachowanie trwałości lasów. b) Udostępnienie lasu o urozmaiconym charakterze. c) Zachowanie biologicznej różnorodności. d) Zwiększenie nakładów na prowadzenie gospodarki leśnej. | a) Wyłączenie z użytkowania rębego. b) Użytkowanie przedrębne wykonać zgodnie z obowiązującymi przepisami. c) Utrzymanie oznakowania. d) Zgodnie z ustawą objęte zakazem wstępu |
| 6 | Lasy glebochronne, stanowiące cenne fragmenty rodzimej przyrody, stanowiące ostoje zwierząt | 163a, 163c. | 11,26 | Lasy glebochronne - jw. Lasy stanowiące cenne fragmenty rodzimej przyrody - jw. Lasy stanowiące ostoje zwierząt podlegających ochronie gatunkowej - lasy w strefie ochrony wokół gniazd ptaków. | a) Zachowanie trwałości lasów. b) Udostępnienie lasu o urozmaiconym charakterze. c) Zachowanie biologicznej różnorodności. d) Zwiększenie nakładów na prowadzenie gospodarki leśnej. | a) Użytkowanie lasu wg potrzeb hodowlanych. b) Użytkowanie przedrębne wykonać zgodnie z obowiązującymi przepisami. c) Utrzymanie oznakowania. d) Zgodnie z ustawą o ochronie przyrody. |
| 7 | Lasy glebochronne, stanowiące ostoje zwierząt | 163b. | 0,91 | Lasy glebochronne - jw. Lasy stanowiące ostoje zwierząt podlegających ochronie gatunkowej – jw. | a) Zachowanie trwałości lasów. b) Udostępnienie lasu o urozmaiconym charakterze. c) Zachowanie biologicznej różnorodności. d) Zwiększenie nakładów na prowadzenie gospodarki leśnej. | a) Użytkowanie lasu wg potrzeb hodowlanych. b) Użytkowanie przedrębne wykonać zgodnie z obowiązującymi przepisami. c) Utrzymanie oznakowania. d) Zgodnie z ustawą o ochronie przyrody. |
| 8 | Lasy wodochronne | 59a, 59d, 61c, 133d, 134d, 134j, | 47,33 | Lasy wodochronne - jw. | a) Zachowanie trwałości lasów. | a) Użytkowanie lasu wg potrzeb hodowlanych. |

| Lp. | Określenie powierzchni i opis lasu | | | | Uzasadnienie wniosku | Wnioskowane szczególne sposoby prowadzenia gospodarki leśnej |
|-----|--|---|---------------|--|---|--|
| | Wiodąca kategoria ochronności (inne kategorie) | Oddz. i pododdz. | Pow. w ha | Opis lasu | | |
| | | 139f, 139i, 139k, 140c, 141b, 141c, 142g, 143d, 143g, 143m, 143r, 150c, 151a, 151b, 153a, 153c. | | | a) cel uznania b) skutki społeczne c) skutki przyrodnicze d) skutki ekonomiczne | a) ograniczenie pozyskania b) nakazy wykonania określonych zabiegów c) konieczność założenia i utrzymania urządzeń ochronnych d) ograniczenie udostępniania lasu |
| | | | | | b) Udostępnienie lasu o urozmaiconym charakterze. c) Zachowanie biologicznej różnorodności. d) Zwiększenie nakładów na prowadzenie gospodarki leśnej. | b) Przebudowa drzewostanów zgodnie z zaleceniami ujętymi w planie u.l. c) Utrzymanie sprawności urządzeń wodnych. |
| 9 | Lasy wodochronne, stanowiące cenne fragmenty rodzimej przyrody | 59b, 59c, 59g, 59h, 59j, 60b, 60f, 60h, 62c, 70i, 123c, 123i, 128d, 139g, 141g, 141h, 142f, 143j, 143s, 146b, 151d, 151i, 152b, 177b, 178c, 178d, 178f, 180d, 181a, 181b, 181c, 181d, 181f, 181m, 181n, 181o, 182a, 182b, 182c, 182d, 182f. | 100,65 | Lasy wodochronne - jw. Lasy stanowiące cenne fragmenty rodzimej przyrody - jw. | a) Zachowanie trwałości lasów. b) Udostępnienie lasu o urozmaiconym charakterze. c) Zachowanie biologicznej różnorodności. d) Zwiększenie nakładów na prowadzenie gospodarki leśnej. | a) Użytkowanie lasu wg potrzeb hodowlanych. b) Przebudowa drzewostanów zgodnie z zaleceniami ujętymi w planie u.l. c) Utrzymanie sprawności urządzeń wodnych. d) Zgodnie z ustawą o ochronie przyrody. |
| 10 | Lasy wodochronne, stanowiące cenne fragmenty rodzimej przyrody, stanowiące ostoje zwierząt | 181g, 181h, 181i, 181j, 181l, 183a, 183b, 183c. | 22,11 | Lasy wodochronne - jw. Lasy stanowiące cenne fragmenty rodzimej przyrody - jw. Lasy stanowiące ostoje zwierząt podlegających ochronie gatunkowej – jw. | a) Zachowanie trwałości lasów. b) Udostępnienie lasu o urozmaiconym charakterze. c) Zachowanie biologicznej różnorodności. d) Zwiększenie nakładów na prowadzenie gospodarki leśnej. | a) Użytkowanie lasu wg potrzeb hodowlanych. b) Użytkowanie przedrębne wykonać zgodnie z obowiązującymi przepisami. c) Utrzymanie oznakowania, utrzymanie sprawności urządzeń wodnych. d) Zgodnie z ustawą objęte zakazem wstępu |
| 11 | Lasy stanowiące cenne fragmenty rodzimej przyrody | 59m, 61b, 62a, 70b, 70c, 122c, 122d, 124b, 124i, 129g, 134c, 141f, 141l, 141n, 143w, 145c, 146d, 146f, 146g, 147b, 147g, 148a, 148c, 149d, 150a, 150h, 178a, 178b, 178g, 179a, 179b, 179c, 179d, 180a, 180b, 180c, 180f | 124,34 | Lasy stanowiące cenne fragmenty rodzimej przyrody - jw. | a) Zachowanie trwałości lasów. b) Udostępnienie lasu o urozmaiconym charakterze. c) Zachowanie biologicznej różnorodności. d) Zwiększenie nakładów na prowadzenie gospodarki leśnej. | a) Użytkowanie lasu wg potrzeb hodowlanych. b) Przebudowa drzewostanów zgodnie z zaleceniami ujętymi w planie u.l. c) Zgodnie z ustawą o ochronie przyrody. |
| | RAZEM LASY OCHRONNE NADLEŚNICTWO KACZORY GMINA WYRZYSK OBSZAR WIEJSKI | | 902,11 | X | X | X |

Tomasz Michnowicz

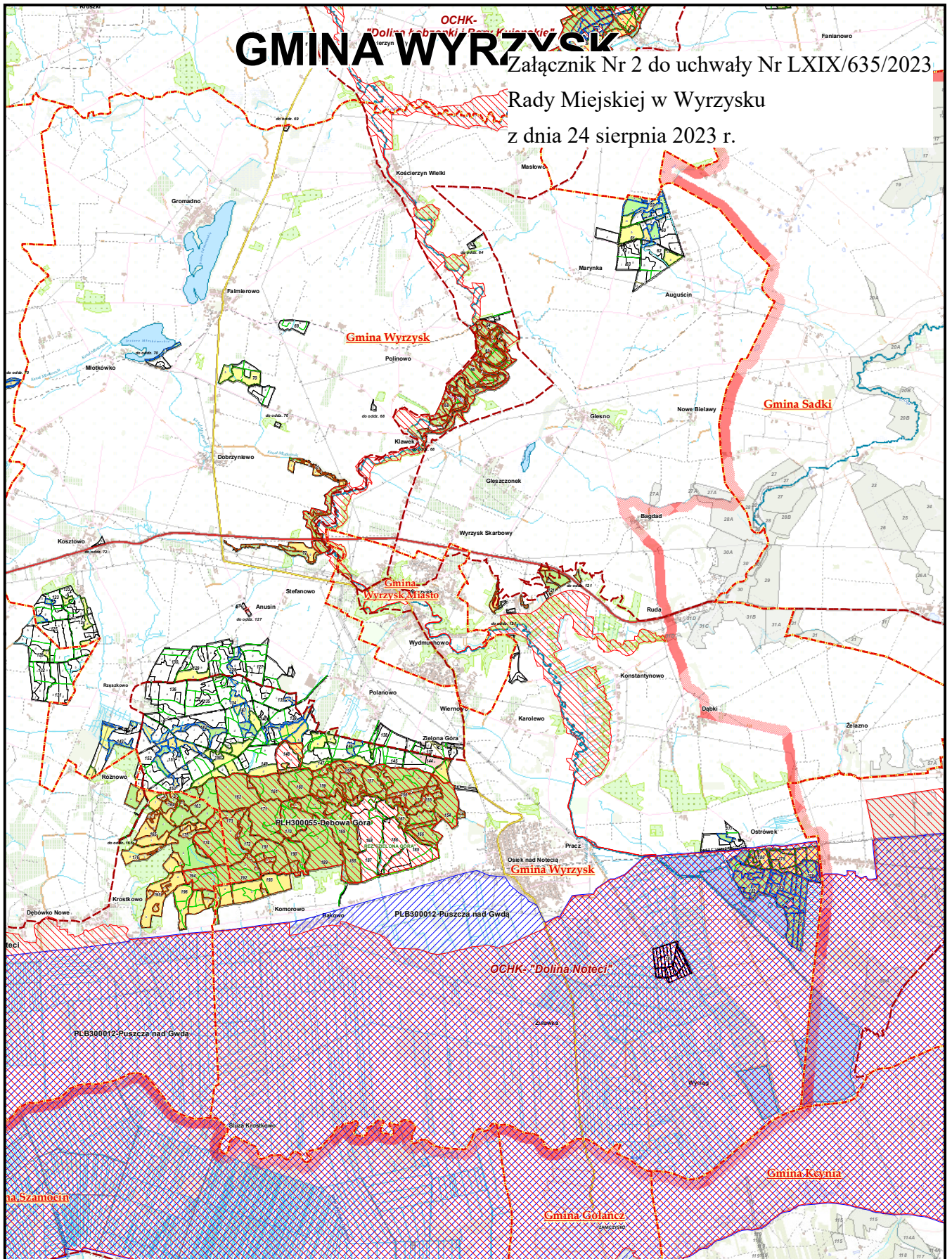
Nadleśniczy

Nadleśnictwa Kaczory

/podpisano elektronicznie/

GMINA WYRZYSK

Załącznik Nr 2 do uchwały Nr LXIX/635/2023
Rady Miejskiej w Wyrzysku
z dnia 24 sierpnia 2023 r.



| | | | | |
|--|---|--|---|--|
| <ul style="list-style-type: none"> Siedziba nadleśnictwa Siedziba leśnictwa Budynki Drogi krajowe Drogi wojewódzkie Drogi inne Linie energetyczne, rurociągi Drogi leśne utwardzone Drogi leśne gruntowe Linie oddziałowe Ścieżki, wizury, pasy ppoż Ciek wodne Koleje | <ul style="list-style-type: none"> Granice zasięgu terytorialnego nadleśnictwa Granice gmin Granice rezerwatu Granice obszaru chronionego krajobrazu Lasy innej własności | <p style="text-align: center;">OBSZARY NATURA 2000</p> <ul style="list-style-type: none"> Obszary specjalnej ochrony ptaków (PLB) Specjalne obszary ochrony siedlisk (PLH) | <p style="text-align: center;">LASY OCHRONNE - KATEGORIE OCHRONNOŚCI</p> <ul style="list-style-type: none"> Obszary zaliczone do jednej kategorii ochronności Obszary zaliczone do dwu lub trzech kategorii ochronności Obszary zaliczone do czterech lub więcej kategorii ochronności Obszary wymagające pozbawienia charakteru ochronnego | <p style="text-align: center;">LASY OCHRONNE - WIODĄCE KATEGORIE</p> <ul style="list-style-type: none"> Glebochronne Wodochronne Cenne fragmenty rodzimej przyrody W miastach i wokół miast Nasienne Ostoje zwierząt |
|--|---|--|---|--|

Podkład topograficzny: BDOT



Wykonano w Biurze Urządzania Lasu i Geodazji Leśnej
Olszów w Szamotuły
Miejski Zarząd Leśny

UZASADNIENIE

do uchwały nr LXIX/635/2023 Rady Miejskiej w Wyrzysku z dnia 24 sierpnia 2023 r. w sprawie zaopiniowania wniosku Nadleśnictwa Kaczory o uznanie za ochronne lasy położone na terenie Gminy Wyrzysk i będące w zarządzie Nadleśnictwa Kaczory

Zgodnie z art. 18 ust. 2 pkt. 15 ustawy z dnia 8 marca 1990 r. o samorządzie gminnym (Dz.U.2023 poz. 40 z późn. zm.) do wyłącznej właściwości rady gminy należy stanowanie w sprawach zastrzeżonych ustawami do kompetencji rady gminy. Sprawą zastrzeżoną ustawą o lasach do kompetencji właściwej miejscowo rady gminy, jest opiniowanie wniosków o uznanie za lasy ochronne.

Na podstawie art. 16 ust. 1 i 2 ustawy z dnia 28 września 1991 r. o lasach (Dz.U.2023 poz. 1356) minister właściwy do spraw środowiska, w drodze decyzji, uznaje las za ochronny na wniosek Dyrektora Generalnego, zaopiniowany przez radę gminy - w odniesieniu do lasów stanowiących własność Skarbu Państwa. Rada gminy opiniuje uznanie lasów za ochronne w terminie dwóch miesięcy od dnia otrzymania wystąpienia. W przypadku upływu tego terminu uważa się, że rada gminy nie zgłasza zastrzeżeń.

W imieniu Skarbu Państwa z wnioskiem o uznanie za ochronne lasów wystąpiło Nadleśnictwo Kaczory pismem z dnia 25 lipca 2023 r. Zasięg administracyjny Nadleśnictwa Kaczory obejmuje około 750 km². Lesistość tego obszaru wynosi blisko 24% (wskaźnik lesistości jest to stosunek procentowy powierzchni lasów do ogólnej powierzchni). Jest ona niższa zarówno od lesistości województwa wielkopolskiego, stanowiącej 25,7% oraz Polski, która wynosi 29,5%. Ma to związek z rolniczym charakterem regionu. Ze względu na funkcję jakie pełnią lasy Nadleśnictwa Kaczory wyróżniamy:

- lasy gospodarcze
- lasy ochronne
- lasy rezerwatowe.

Lasy ochronne są użytkowane gospodarczo ze szczególnym uwzględnieniem ochrony:

- lasów glebochronnych,
- lasów wodochronnych,
- lasów stanowiących cenne fragmenty rodzimej przyrody,
- lasów stanowiących stałe powierzchnie badawcze i doświadczalne,
- lasów stanowiących drzewostany nasienne,
- lasów stanowiących ostoje zwierząt podlegających ochronie gatunkowej,

- lasów położonych w miastach i w odległości do 10 km od granic administracyjnych miast liczących powyżej 50 tys. mieszkańców.

Celem uznania lasów ochronnych jest zachowanie trwałości lasów poprzez:

- zachowanie trwałości lasu jego ochrony w pobliżu osiedli miejskich,
- wzrost znaczenia funkcji pozaprodukcyjnych lasu,
- zachowanie atrakcyjności regionu pod względem turystycznym,
- ochrona siedlisk wilgotnych i bagiennych zabezpieczających zasoby wód powierzchniowych i podziemnych, regulujących stosunki hydrologiczne w zlewni oraz ochrona krajobrazu i ekotonu wodno-leśnego wzdłuż głównych cieków wodnych na siedliskach wilgotnych,
- zachowanie walorów krajobrazowych regionu,
- podniesienie walorów przyrodniczych i wzbogacenie bioróżnorodności na wszystkich poziomach,
- wzrost znaczenia funkcji pozaprodukcyjnych lasu,
- zachowanie atrakcyjności regionu pod względem turystycznym.

Zagospodarowanie lasów ochronnych prowadzone będzie pod kątem utrzymania ich wielofunkcyjnej roli ze szczególnym uwzględnieniem funkcji, dla których zostały uznane za ochronne.

Uznanie za lasy ochronne na terenie danej gminy nie ma wpływu na budżet tej gminy. Wobec powyższego, podjęcie niniejszej uchwały jest uzasadnione.