

UCHWAŁA NR IX/80/2024
RADY MIEJSKIEJ W WYRZYSKU

z dnia 20 grudnia 2024 r.

w sprawie wyrażenia zgody na obciążenie nieruchomości stanowiących własność Gminy Wyrzysk położonych w obrębie Rzęszkowo, Osiek nad Notecią służebnością przesyłu.

Na podstawie art. 18 ust. 2 pkt 9 lit a ustawy dnia 8 marca 1990 r. o samorządzie gminnym (Dz.U. z 2024 r., poz. 1465 z późn. zm.), art.13 ust. 1 ustawy z dnia 21 sierpnia 1997 roku o gospodarce nieruchomościami (Dz.U. z 2024 r., poz. 1145 z późn. zm.), art. 305¹ ustawy z dnia 23 kwietnia 1964 roku Kodeks cywilny (Dz.U. z 2024 r., poz. 1061 z późn. zm.) oraz § 11 ust. 4 uchwały Nr XXIII/177/08 Rady Miejskiej w Wyrzysku z dnia 29 sierpnia 2008 roku w sprawie określenia zasad nabywania, zbywania, obciążania, wydzierżawiania i wynajmowania nieruchomości stanowiących własność Miasta i Gminy Wyrzysk (Dz.Urz. Woj. Wlkp. Nr 169, poz. 2828), Rada Miejska w Wyrzysku uchwała, co następuje :

§ 1. Wyraża się zgodę na ustanowienie na czas nieoznaczony służebności przesyłu na części nieruchomości stanowiących własność Gminy Wyrzysk na rzecz Enea Operator Sp. z o. o., zwanej dalej Spółką położonych w:

- 1) obrębie 0015 Osiek nad Notecią stanowiącej działkę oznaczoną numerem 83/2, zapisaną w księdze wieczystej prowadzonej w Sądzie Rejonowym w Chodzieży V Zamiejscowym Wydziale Ksiąg Wieczystych w Wyrzysku numer KW PO2H/00019678/2;
- 2) obrębie 0015 Osiek nad Notecią stanowiącej działkę oznaczoną numerem 824/72, zapisaną w księdze wieczystej prowadzonej w Sądzie Rejonowym w Chodzieży V Zamiejscowym Wydziale Ksiąg Wieczystych w Wyrzysku numer KW PO2H/00014924/7;
- 3) obrębie 0015 Osiek nad Notecią stanowiącej działkę oznaczoną numerem 856/7, zapisaną w księdze wieczystej prowadzonej w Sądzie Rejonowym w Chodzieży V Zamiejscowym Wydziale Ksiąg Wieczystych w Wyrzysku numer KW PO2H/00002673/5;
- 4) obrębie 0019 Rzęszkowo stanowiącej działkę oznaczoną numerem 90/3, zapisaną w księdze wieczystej prowadzonej w Sądzie Rejonowym w Chodzieży V Zamiejscowym Wydziale Ksiąg Wieczystych w Wyrzysku numer KW PO2H/00020260/9;

§ 2. 1. Przedmiotem służebności będzie prawo do korzystania z nieruchomości określonych w § 1 w celu pobudowania niżej opisanych urządzeń:

- 1) na działce oznaczonej numerem 83/2 obręb Osiek nad Notecią- linii kablowej nn 0,4 kV typu NAY2Y-JSE 4x150 mm² o długości 13 m z pasem technicznym o szerokości 0,5 m, powierzchnię służebności zaokrąglono do pełnych m² i wynosi 7m²;
- 2) na działce oznaczonej numerem 824/72 obręb Osiek nad Notecią- linii kablowej nn 0,4 kV typu NAY2Y-JSE 4x150 mm² o długości 30 m z pasem technicznym o szerokości 0,5 m, powierzchnia służebności wynosi 15 m²;
- 3) na działce oznaczonej numerem 856/7 obręb Osiek nad Notecią- linii kablowej nn 0,4 kV typu NAY2Y-JSE 4x150 mm² o długości 3 m z pasem technicznym o szerokości 0,5 m, powierzchnię służebności zaokrąglono do pełnych m² i wynosi 2m²;
- 4) na działce oznaczonej numerem 90/3 obręb Rzęszkowo- linii kablowej nn 0,4 kV typu NAY2JY-J 4x150 mm² o długości 5 m z pasem technicznym o szerokości 0,5 m, powierzchnię służebności zaokrąglono do pełnych m² i wynosi 3m².

2. Ponadto Spółka będzie miała prawo do:

- 1) prowadzenia na nieruchomości obciążonej eksploatacji i konserwacji urządzeń elektroenergetycznych, w tym prawie dostępu, wejścia, wjazdu, przechodu i przejazdu pracowników Spółki oraz upoważnionych przez Spółkę osób niezbędnym sprzętem w celu dokonywania czynności związanych z konserwacją, remontem, modernizacją, przebudową, odbudową, naprawą, rozbiórką, wymianą, usuwaniem awarii urządzeń, dołożeniem w pasie służebności przesyłu linii elektroenergetycznych a także do prowadzenia prac związanych z wykonywaniem nowych przyłączy i wprowadzaniem nowych linii elektroenergetycznych w pasie służebności przesyłu;
- 2) dokonywania przez właściciela urządzeń lub osoby działające w jego imieniu czynności związanych z realizacją praw polegających w szczególności na dokonywaniu oględzin, przeglądów, kontroli, pomiarów linii elektroenergetycznych.

3. Wykonywanie prawa do całodobowego korzystania z wybudowanych urządzeń będzie ograniczone do pasa gruntu opisanego w ust. 1.

4. Przebieg służebności oznaczono na mapie stanowiącej załączniki od numeru 1 do numeru 4.

§ 3. 1. Ustanowienie służebności nastąpi za jednorazowym wynagrodzeniem.

2. Szczegółowe warunki ustanowienia służebności przesyłu opisanej w § 1 i 2 zostaną określone w umowie.

§ 4. Wykonanie uchwały powierza się Burmistrzowi Wyrzyska.

§ 5. Uchwała wchodzi w życie z dniem podjęcia.

Kopia mapy zasadniczej

Skala 1:500
Województwo: wielkopolskie
Powiat: piliński
Gmina: Wyrzysk - obszar wiejski
Miejscowość: OSIEK N/NOT.
Godło: 6.193.15.06.4.1
Układ współrz. 2000/6
Sygnatura: WGK.6642.1.5796.2023

**Dodatkowa ochrona przed porażeniem - szybkie
wyłączenie zasilania w układzie TN-C**

Poswiadcza się za
z treścią materiału państwowego zasobu
geodezyjnego i kartograficznego

STAROSTA PIŁSKI

MAPA ZASADNICZA
(Nazwa materiału zasobu)

P 3019 2014.21
(Identyfikator ewidencyjny materiału zasobu)

18-12-2023
(Data wykonania kopii)

z up. STAROSTY
Karolina Kuich

Główny Specjalista w Powiatowym Ośrodku
Dokumentacji Geodezyjnej i Kartograficznej
(Imię, nazwisko, stopień, funkcja w jednostce wykonującej organ)

Objekt: **Schemat przyłącza NN 0,4kV**

Osiek nad Notecią dz. nr 83/1

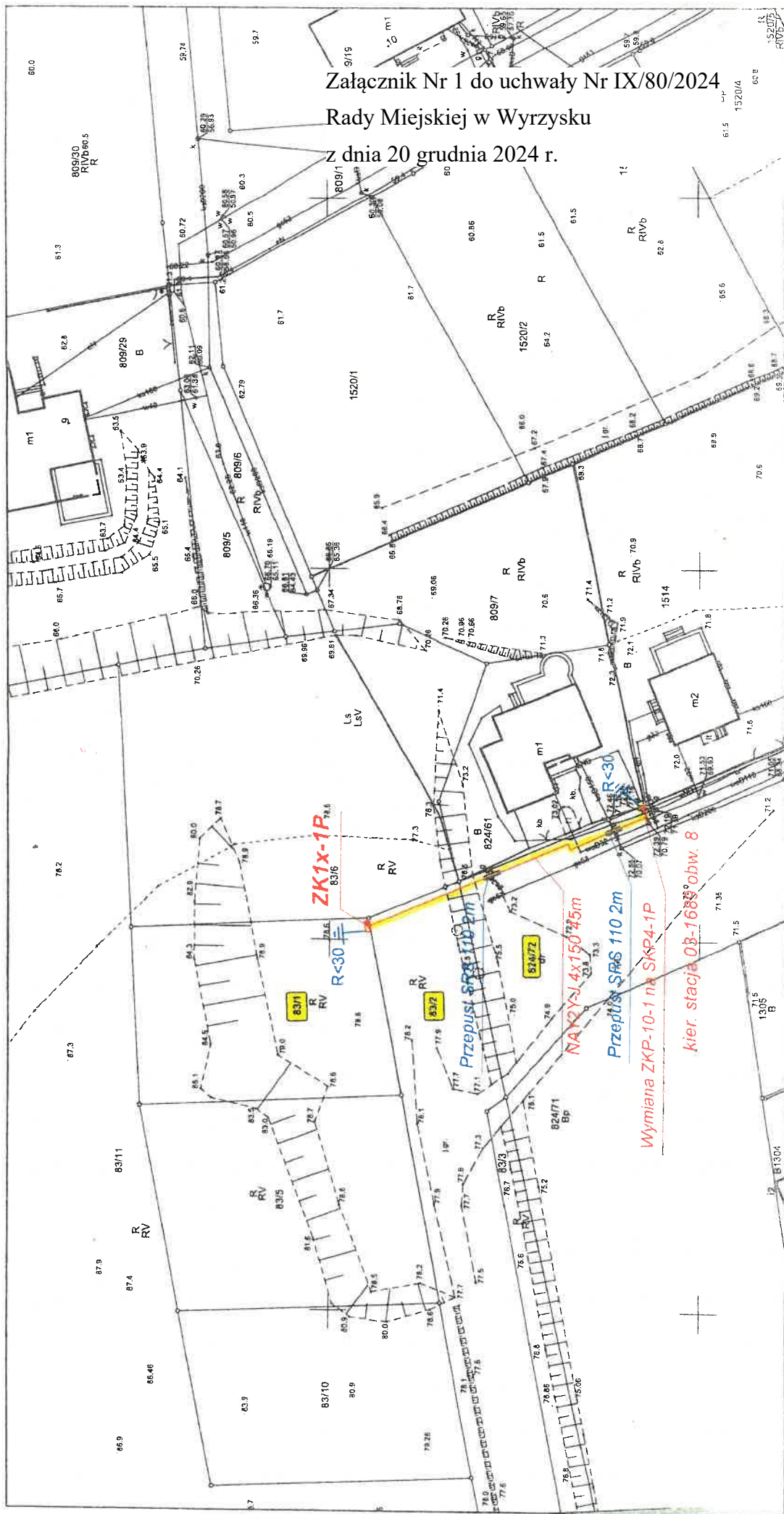
Investor: ENEA OPERATOR Sp. z o.o. Poznań
Region Dystryktu Chodzież

data: 2024.03.07

nr.

1

Podpis:



Kopia mapy zasadniczej

Skala: 1:500
Województwo: wielkopolskie
Powiat: pilski
Gmina: Wyrzysk - obszar wiejski
Miejscowość: OSIEK N/NOT.
Godło: 6.193.15.11.2.3
Układ współrz. 2000/6
Sygnatura:
WGK.6642.1.1002.2024

Poświadczam zgodność niniejszej kopii z treścią materiału państwowego zasobu
Załącznik Nr 2 do uchwały Nr IX/80/2024
Rady Miejskiej w Wyrzysku
z dnia 20 grudnia 2024 r.

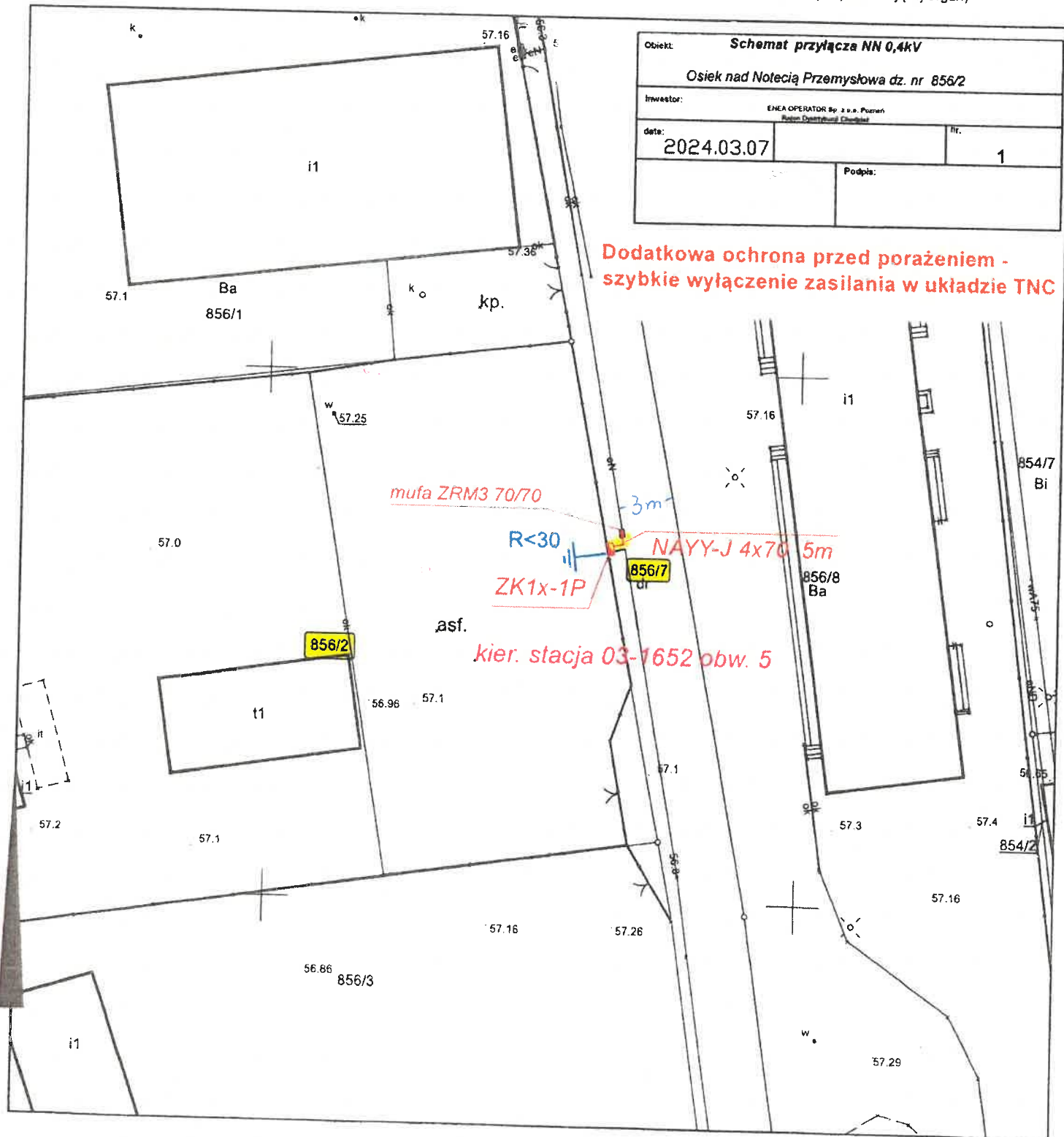
P.3019.2014.21

(Identyfikator ewidencyjny materiału zasobu)

01-03-2024

(Data wykonania kopii)

(Imię, nazwisko i podpis osoby reprezentującej organ)



Kopia mapy zasadniczej

Skala: 1:500
Województwo: wielkopolskie
Powiat: pilski
Gmina: Wyrzysk - obszar wiejski
Miejscowość: RZĘSZKOWO
Godło: 6.194.14.18.2.4, 6.194.14.18.4.2
Układ współrz. 2000/6
Sygnatura: WGK.6642.1.2144.2024

Poświadcza się zgodność niniejszej kopii z treścią materiału państwowego zasobu geodezyjnego i kartograficznego

STAROSTA PILSKI Załącznik Nr 3 do uchwały Nr IX/80/2024

MAPA ZASADNICZA

(Nazwa materiału zasobu)

Rady Miejskiej w Wyrzysku

P.3019.2014.21

(identyfikator ewidencyjny materiału zasobu)

z dnia 20 grudnia 2024 r.

20-05-2024

(Data wykonania kopii)

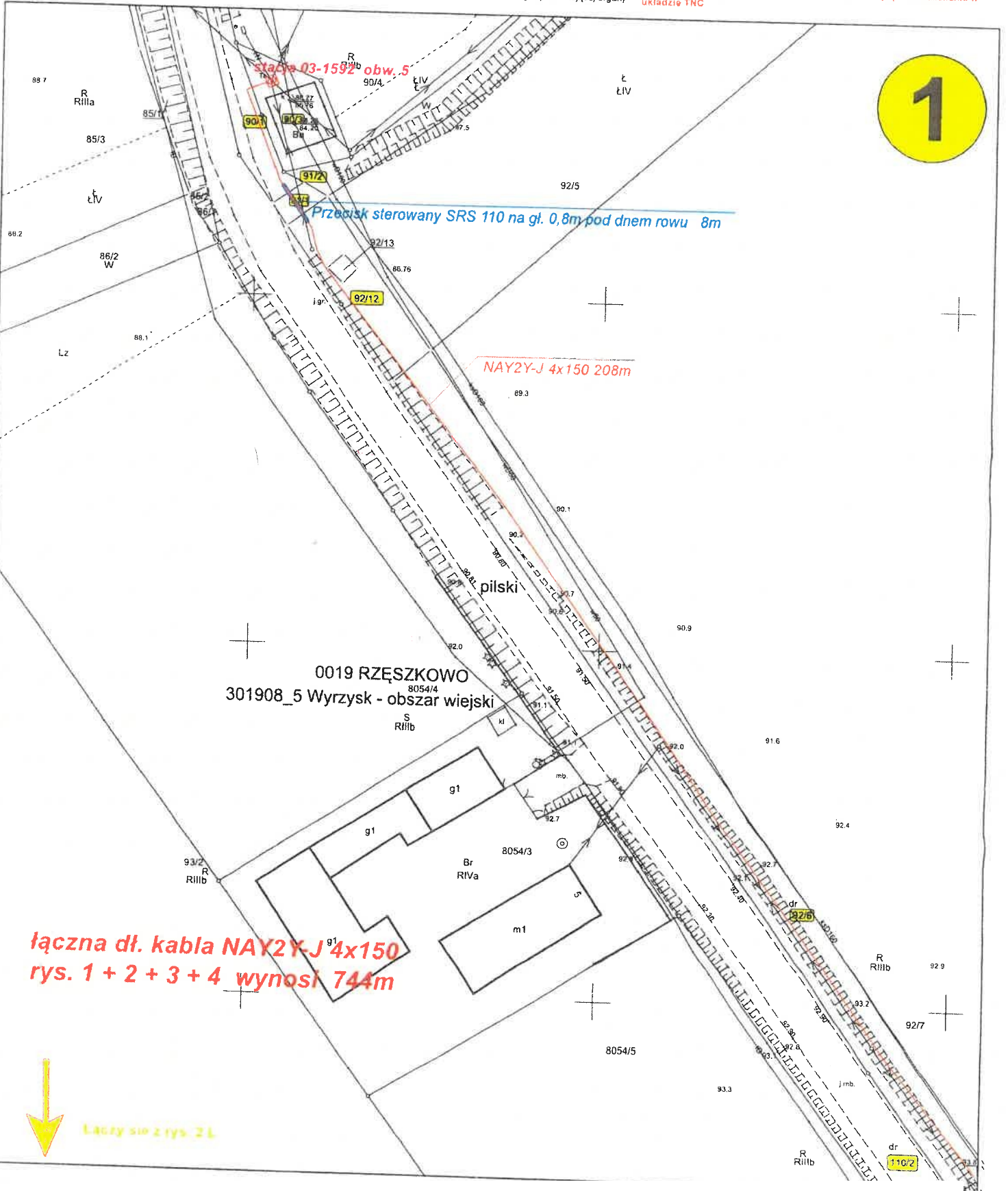
2024.05.12

1 L

Podpis: *[Podpis]*
sprawienia nr. 11.1345/SO4/22
specjalności instalacyjno-inżynierskiej
w zakresie projektowania, nadzoru i
kierownictwa robotami elektrycznymi

(Imię, nazwisko i podpis osoby reprezentującej organ)

Dodatkowa ochrona przed porażeniem: szybkie wyłączenie zasilania w układzie TN-C



UZASADNIENIE

do uchwały Nr IX/80/2024 Rady Miejskiej w Wyrzysku z dnia 20 grudnia 2024 r. w sprawie wyrażenia zgody na obciążenie nieruchomości stanowiących własność Gminy Wyrzysk położonych w obrębie Rzęszkowo, Osiek nad Notecią służebnością przesyłu.

Zgodnie z art. 13 ust. 1 ustawy o gospodarce nieruchomościami nieruchomości mogą być przedmiotem obrotu. W szczególności nieruchomości mogą być przedmiotem sprzedaży, zamiany i zrzeczenia się, oddania w użytkowanie wieczyste, w najem lub dzierżawę, użyczenia, oddania w trwały zarząd, a także mogą być obciążane ograniczonymi prawami rzeczowymi, wnoszone jako wkłady niepieniężne (aporty) do spółek, przekazywane jako wyposażenie tworzonych przedsiębiorstw państwowych oraz jako majątek tworzonych fundacji.

Ustanowienie służebności nie mieści się w zakresie sprawowania zwykłego zarządu mieniem, o którym mowa w art. 30 ust. 2 pkt 3 ustawy z dnia 8 marca 1990r. o samorządzie gminnym, dlatego też ustanowienie służebności przesyłu może nastąpić zgodnie z art. 18 ust. 2 pkt 9 lit. a w/w ustawy za zgodą rady gminy. Ponadto zgodnie z § 11 ust. 4 uchwały Nr XXIII/177/08 Rady Miejskiej w Wyrzysku z dnia 29 sierpnia 2008 roku obciążenie nieruchomości gminy ograniczonymi prawami rzeczowymi innymi niż wymienione w ust. 2 i 3 (służebności drogowe) wymagają wyrażenia zgody przez radę. Służebność przesyłu jest to ograniczone prawo rzeczowe, opisane w art. 30[§] do 30[§] Kodeksu cywilnego, które zostało wprowadzone w celu uregulowania stosunków prawnych dotyczących urządzeń przesyłowych między przedsiębiorcami przesyłowymi a właścicielami nieruchomości, na których takie urządzenia się znajdują, oraz ułatwienia dalszych inwestycji w sieci przesyłowe, gdyż służebność taka może być ustanawiana także w odniesieniu do urządzeń dopiero planowanych.

W związku z zamiarem wybudowania urządzeń infrastruktury technicznej ENEA Operator Sp. z o.o. z siedzibą przy ul. Strzeszyńskiej 58 w Poznaniu (60-479) zwróciła się z wnioskami o ustanowienie służebności przesyłu na działkach stanowiących własność Gminy Wyrzysk opisanych w § 1 niniejszej uchwały.

Ustanowienie służebności nastąpi za jednorazowym wynagrodzeniem na podstawie wartości określonej przez rzeczoznawcę majątkowego. Koszty operatu szacunkowego zostaną zwrócone gminie Wyrzysk przez spółkę przed zawarciem notarialnej umowy. Podjęcie przedmiotowej uchwały nie wywołuje innych skutków finansowych.

Mając na uwadze powyższe podjęcie niniejszej uchwały uważa się za konieczne i uzasadnione.