

Projekt

z dnia 17 marca 2026 r.

Zatwierdzony przez

UCHWAŁA NR
RADY MIEJSKIEJ W WYRZYSKU

z dnia r.

**w sprawie miejscowego planu zagospodarowania przestrzennego w rejonie kompleksu leśnego
Dębowa Góra**

Na podstawie art. 18 ust. 2 pkt 5 ustawy z dnia 8 marca 1990 r. o samorządzie gminnym (Dz. U. z 2025 r. poz. 1153 i 1436) oraz art. 20 ust. 1 ustawy z dnia 27 marca 2003 r. o planowaniu i zagospodarowaniu przestrzennym (Dz. U. z 2024 r. poz. 1130, z 2023 r. poz. 1668, z 2024 r. poz. 1907 i 1940, z 2025 r. poz. 527, 680, 1668 i 1847, z 2026 r. poz. 24), w związku z art. 67 ust. 3 ustawy z dnia 7 lipca 2023 r. o zmianie ustawy o planowaniu i zagospodarowaniu przestrzennym oraz niektórych innych ustaw (Dz. U. z 2023 r. poz. 1688, z 2024 r. poz. 1824, z 2025 r. poz. 527, 1543 i 1668), Rada Miejska w Wyrzysku uchwała, co następuje:

§ 1. 1. Uchwała się miejscowy plan zagospodarowania przestrzennego w rejonie kompleksu leśnego Dębowa Góra, zwany dalej „planem”, po stwierdzeniu, że nie narusza on ustaleń „Studium uwarunkowań i kierunków zagospodarowania przestrzennego Gminy Wyrzysk”, uchwalonego Uchwałą Nr XXXVI/329/2013 Rady Miejskiej w Wyrzysku z dnia 29 listopada 2013 r., zmienionego Uchwałą Nr XL/329/2017 Rady Miejskiej w Wyrzysku z dnia 24 listopada 2017 r.

2. Granicę obszaru objętego planem miejscowym określa załącznik graficzny, zwany dalej „rysunkiem planu”.

3. Integralnymi częściami uchwały są:

- 1) załącznik graficzny, zatytułowany „Miejscowy plan zagospodarowania przestrzennego w rejonie kompleksu leśnego Dębowa Góra”, wraz z wyrysem ze Studium uwarunkowań i kierunków zagospodarowania przestrzennego Gminy Wyrzysk – w skali 1:2000 – załącznik nr 1;
- 2) rozstrzygnięcie Rady Miejskiej w Wyrzysku w sprawie rozpatrzenia uwag wniesionych do projektu miejscowego planu zagospodarowania przestrzennego – załącznik nr 2;

- 3) rozstrzygnięcie Rady Miejskiej w Wyrzysku o sposobie realizacji zapisanych w planie miejscowym inwestycji z zakresu infrastruktury technicznej, które należą do zadań własnych gminy, oraz zasadach ich finansowania – załącznik nr 3;
- 4) dane przestrzenne w postaci dokumentu elektronicznego GML – załącznik nr 4.

Rozdział 1. Przepisy ogólne

§ 2. Ilekroć w dalszych przepisach niniejszej uchwały jest mowa o:

- 1) przepisach odrębnych – należy przez to rozumieć przepisy ustaw wraz z aktami wykonawczymi oraz akty prawa miejscowego;
- 2) terenie – należy przez to rozumieć obszar o określonym przeznaczeniu i zasadach zagospodarowania, wyznaczony na rysunku planu liniami rozgraniczającymi.

§ 3. Następujące oznaczenia graficzne na rysunku planu są obowiązującymi ustaleniami planu:

- 1) granica obszaru objętego planem;
- 2) linie rozgraniczające tereny o różnym przeznaczeniu lub różnych zasadach zagospodarowania;
- 3) przeznaczenie terenów oznaczone symbolami graficznymi i cyfrowo-literowymi;
- 4) stanowiska archeologiczne.

§ 4. Ustala się następujące przeznaczenie terenów:

- 1) tereny rolnictwa z zakazem zabudowy oznaczone symbolami 1RN, 2RN;
- 2) teren lasu oznaczony symbolem 1L;
- 3) teren zieleni naturalnej oznaczony symbolem 1ZN;
- 4) tereny dróg głównych oznaczone symbolami 1KDG, 2KDG.

§ 5. Nie określa się zasad ochrony i kształtowania ładu przestrzennego.

§ 6. W zakresie zasad ochrony środowiska, przyrody i krajobrazu ustala się:

- 1) zakaz lokalizowania przedsięwzięć mogących zawsze i potencjalnie znacząco oddziaływać na środowisko określonych w przepisach odrębnych, z wyjątkiem inwestycji celu publicznego;
- 2) w zakresie ochrony gruntów i wód:
 - a) nakaz wykonania zabezpieczenia przed przenikaniem ścieków i innych zanieczyszczeń do gruntu i wód zgodnie z przepisami odrębnymi,
 - b) nakaz uwzględnienia budowy i przebudowy urządzeń melioracji wodnych w trakcie prowadzenia prac związanych z zagospodarowaniem terenów,

- c) nakaz zapewnienia dostępu do wód powierzchniowych i rowów melioracyjnych zgodnie z przepisami odrębnymi;
- 3) w zakresie gospodarowania odpadami – nakaz zagospodarowania odpadów zgodnie z regulaminem utrzymania czystości i porządku w gminie oraz przepisami odrębnymi;
- 4) w zakresie ochrony przed oddziaływaniem pól elektromagnetycznych i promieniowania niejonizującego:
 - a) zakaz lokalizacji nasadzeń zieleni wysokiej na obszarach pasów technicznych napowietrznych linii elektroenergetycznych średniego napięcia,
 - b) w przypadku skablowania linii elektroenergetycznych nie obowiązują ustalenia zawarte w lit a).

§ 7. W zakresie zasad kształtowania krajobrazu ustala się nakaz kształtowania zabudowy i zagospodarowania terenów zgodnie z ustaleniami niniejszej uchwały.

§ 8. W zakresie zasad ochrony dziedzictwa kulturowego i zabytków, w tym krajobrazów kulturowych, oraz dóbr kultury współczesnej ustala się:

- 1) w zakresie ochrony archeologicznego dziedzictwa kulturowego:
 - a) ochronę stanowisk archeologicznych: AZP 37-31/30, AZP 37-31/31, AZP 37-31/130,
 - b) dla ochrony stanowisk archeologicznych ustala się nakaz prowadzenia badań archeologicznych podczas realizacji inwestycji związanych z zagospodarowaniem terenu zgodnie z przepisami odrębnymi;
- 2) nie określa się zasad ochrony dóbr kultury współczesnej z uwagi na brak takich obiektów na obszarze objętym planem.

§ 9. Nie określa się wymagań wynikających z potrzeby kształtowania przestrzeni publicznych.

§ 10. W zakresie granic i sposobów zagospodarowania terenów lub obiektów podlegających ochronie na podstawie odrębnych przepisów, terenów górniczych, a także obszarów szczególnego zagrożenia powodzią, obszarów osuwania się mas ziemnych, krajobrazów priorytetowych określonych w audycie krajobrazowym oraz planach zagospodarowania przestrzennego województwa, ustala się nakaz uwzględnienia ograniczeń określonych w przepisach odrębnych, wynikających z położenia terenów objętym planem, zgodnie z rysunkiem planu, w granicach Obszaru Chronionego Krajobrazu „Dolina Noteci”.

§ 11. W zakresie szczegółowych zasad i warunków scalania i podziału nieruchomości objętych planem ustala się:

- 1) nie wskazuje się terenów do objęcia scaleniem i podziałem, zgodnie z przepisami odrębnymi;

2) dopuszcza się scalanie i podział nieruchomości zgodnie z przepisami odrębnymi, przy czym dla terenów innych niż rolnicze i leśne, ustala się parametry działek uzyskanych w wyniku scalania i podziału nieruchomości:

- a) minimalna powierzchnia – 2,0 m²,
- b) minimalna szerokości frontów – 2,0 m,
- c) kąt położenia granic w stosunku do pasa drogowego – od 60° do 120°.

§ 12. W zakresie szczególnych warunków zagospodarowania terenu oraz ograniczeń w ich użytkowaniu, w tym zakazu zabudowy ustala pasy techniczne napowietrznych linii elektroenergetycznych średniego napięcia 15 kV o szerokości po 5,0 m od rzutu poziomego skrajnego przewodu linii w obie strony, w których obowiązują ograniczenia określone w § 6 pkt 4.

§ 13. W zakresie zasad modernizacji, rozbudowy i budowy systemów komunikacji i infrastruktury technicznej ustala się:

1) w zakresie komunikacji:

a) nakaz zachowania istniejącego układu komunikacyjnego z dopuszczeniem jego rozbudowy zgodnie z ustaleniami niniejszej uchwały,

b) obsługę komunikacyjną terenów objętych planem poprzez:

- drogę główną wyłącznie dla terenów nieposiadających dostępu do dróg publicznych niższych klas technicznych lub dróg wewnętrznych,
- drogi wewnętrzne położone poza granicami obszaru objętego planem, powiązane z zewnętrznym układem komunikacyjnym,

c) parametry terenów dróg głównych oznaczonych symbolami 1KDG, 2KDG:

- szerokość w liniach rozgraniczających zgodnie z rysunkiem planu,
- dopuszczenie lokalizacji dróg dla pieszych, dróg dla pieszych i rowerów lub dróg dla rowerów,
- dopuszczenie lokalizacji miejsc postojowych,
- dopuszczenie lokalizacji sieci i urządzeń infrastruktury technicznej;

2) w zakresie odprowadzenia wód opadowych i roztopowych – zagospodarowanie wód opadowych i roztopowych na własnym terenie lub ich odprowadzanie do kanalizacji deszczowej, dołów chłonnych lub do zbiorników retencyjnych zgodnie z przepisami odrębnymi;

§ 14. Nie określa się sposobu i terminu tymczasowego zagospodarowania, urządzania i użytkowania terenów.

Rozdział 2. Przepisy szczegółowe

§ 15. W zakresie zasad kształtowania zabudowy oraz wskaźników zagospodarowania terenu, na terenach rolnictwa z zakazem zabudowy oznaczonych symbolami 1RN, 2RN:

- 1) zachowuje się istniejące użytki rolne;
- 2) zakazuje się lokalizacji zabudowy;
- 3) dopuszcza się lokalizację zgodnie z przepisami odrębnymi:
 - a) sieci i urządzeń infrastruktury technicznej,
 - b) dróg dojazdowych do gruntów rolnych.

§ 16. W zakresie zasad kształtowania zabudowy oraz wskaźników zagospodarowania terenu, na terenie lasu oznaczonym symbolem 1L:

- 1) zachowuje się istniejące grunty leśne;
- 2) dopuszcza się lokalizację zgodnie z przepisami odrębnymi:
 - a) sieci i urządzeń infrastruktury technicznej,
 - b) dojeżdż i dojazdów.

§ 17. W zakresie zasad kształtowania zabudowy oraz wskaźników zagospodarowania terenu, na terenie zieleni naturalnej oznaczonym symbolem 1ZN:

- 1) zachowuje się istniejące zadrzewienia;
- 2) zakazuje się lokalizacji zabudowy;
- 3) dopuszcza się lokalizację zgodnie z przepisami odrębnymi:
 - a) zieleni naturalnej,
 - b) sieci i urządzeń infrastruktury technicznej,
 - c) dojeżdż i dojazdów.

Rozdział 3. Przepisy końcowe

§ 18. Ustala się stawkę służącą naliczaniu jednorazowych opłat, o jakich mowa w art. 36 ust. 4 ustawy z dnia 27 marca 2003 r. o planowaniu i zagospodarowaniu przestrzennym (t.j. Dz. U. z 2024 r. poz. 1130 ze zmianami) w wysokości 30%.

§ 19. Wykonanie uchwały powierza się Burmistrzowi Wyrzyska.

§ 20. Uchwała w sprawie niniejszego planu wchodzi w życie po upływie 14 dni od dnia ogłoszenia jej w Dzienniku Urzędowym Województwa Wielkopolskiego.

MIEJSCOWY PLAN ZAGOSPODAROWANIA PRZESTRZENNEGO W REJONIE KOMPLEKSU LEŚNEGO DĘBOWA GÓRA

ZAŁĄCZNIK NR 1 DO UCHWAŁY NR/...../2026 RADY MIEJSKIEJ W WYRZYSKU Z DNIA 2026 R.

OZNACZENIA

OZNACZENIA STANDARDOWE OBRZĄBIĄCE USTALENIA PLANU

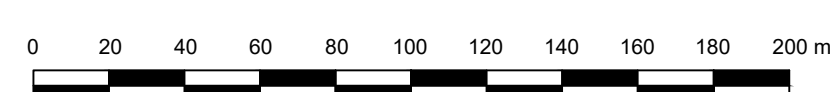
- GRANICA OBSZARU OBJĘTEGO PLANEM
- LINE ROZDZIELNICZĄCE TERENY O RÓŻNYM PRZEZNACZENIU LUB RÓŻNYCH ZAKRESACH ZAGOSPODAROWANIA
- STANOWISKA ARCHEOLOGICZNE
- RN** TERENY ROLNICZE I ZAKRESZ ZIELONOTY
- L** TEREN LASU
- ZN** TEREN ZIELEN NATURALNEJ
- KDG** TERENY DRÓG GŁÓWNYCH

OZNACZENIA O CHARAKTERZE INFORMACYJNYM

- GRANICA OBSZARU CHRONIONEGO KRĄGÓBRZĄDU "DOLINA NOTEC"
- PAS TECHNICZNY MAPOWEJ LINII ELEKTROENERGETYCZNEJ ŚREDNIEGO NAPIĘCIA

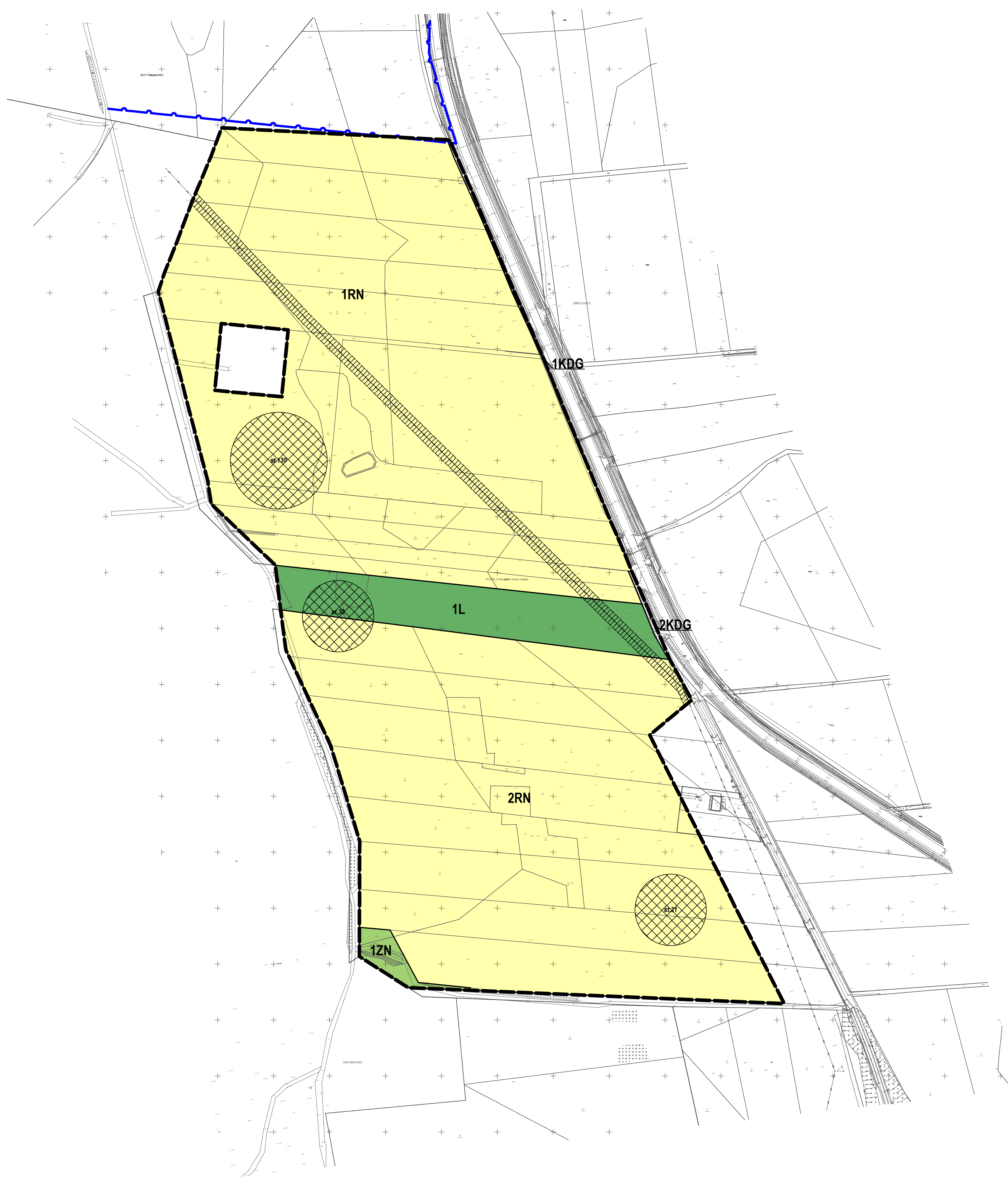
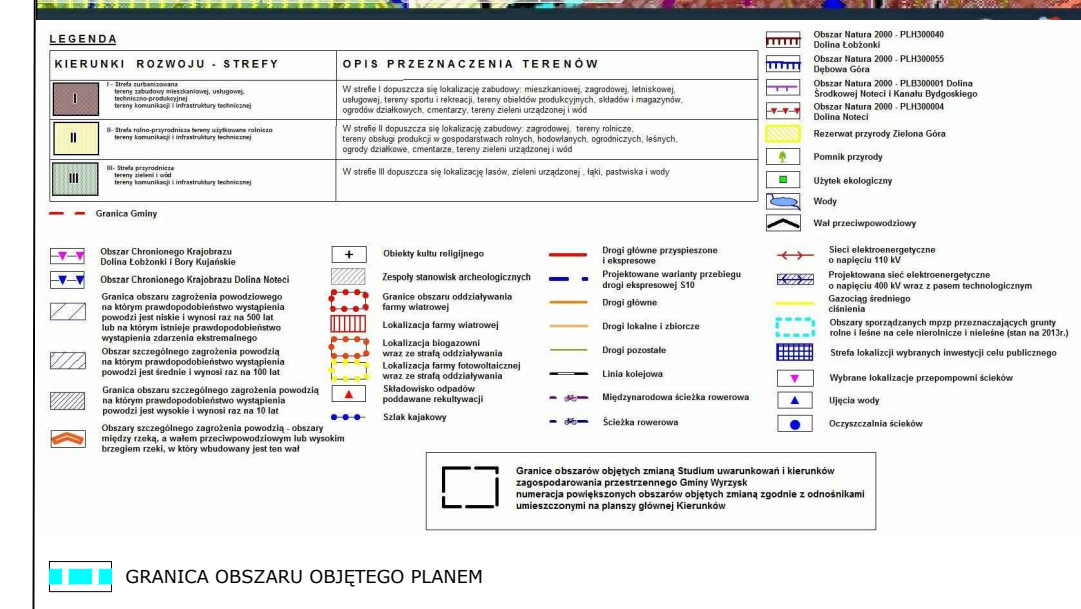
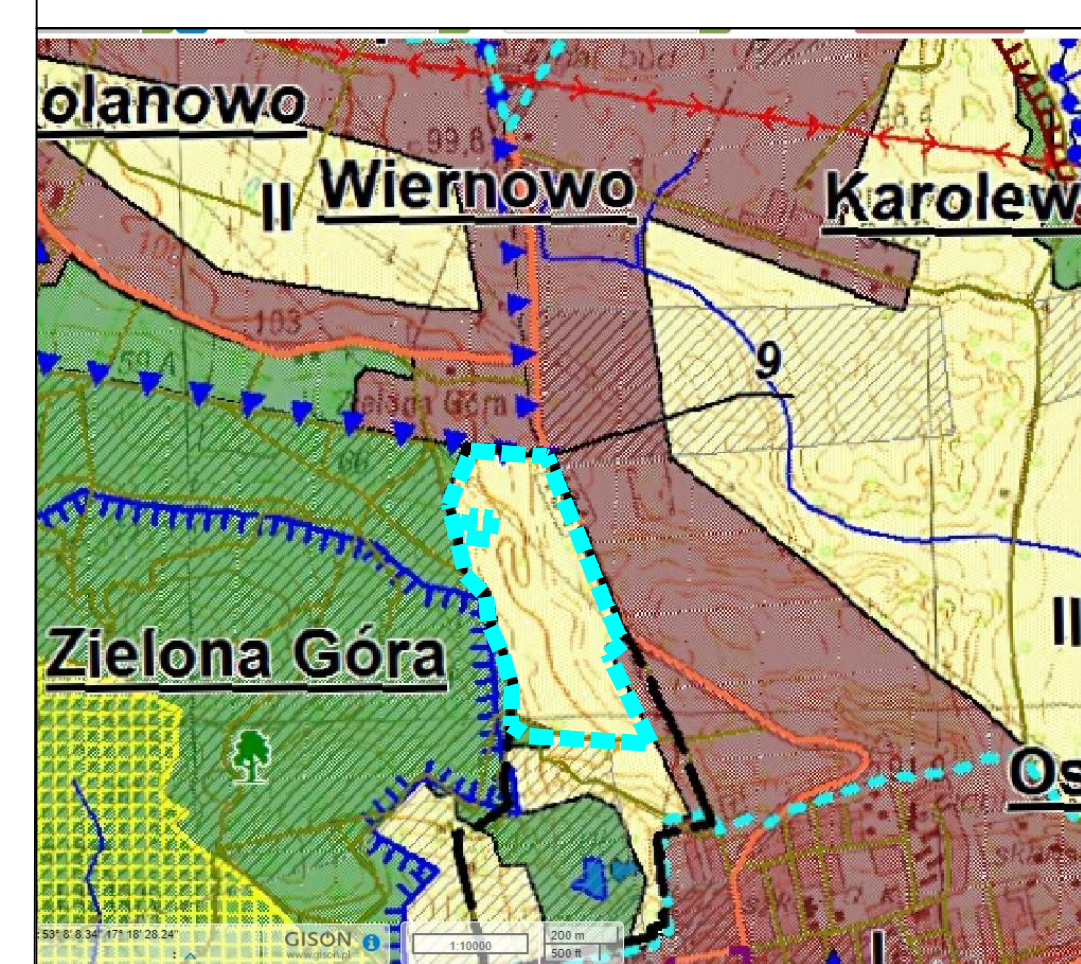


SKALA 1:2000



UKŁAD WSPÓŁRZĘDNYCH: PUWG 2000 STREFA 6
MAPA ZASADNICZA PÓDZYSKANIA Z PASTWOWEGO ZASOBU
GEODEZYJNEGO I KARTOGRAFICZNEGO
LICENCJA NR WOK.6642.1.442.2024.3019.P

WYRYS ZE STUDIUM UWARUNKOWAŃ I KIERUNKÓW
ZAGOSPODAROWANIA PRZESTRZENNEGO
GMINY WYRZYK Z OZNACZENIEM
GRANIC OBSZARU OBJĘTEGO PLANEM
SKALA 1:10 000



ROZSTRZYGNIECIE
RADY MIEJSKIEJ W WYRZYSKU

**w sprawie rozpatrzenia uwag wniesionych do projektu miejscowego planu zagospodarowania
przestrzennego w rejonie kompleksu leśnego Dębowa Góra**

Na podstawie art. 20 ust. 1 ustawy z dnia 27 marca 2003 r. o planowaniu i zagospodarowaniu przestrzennym (t.j. Dz. U. z 2024 r. poz. 1130 ze zmianami), w związku z art. 67 ust. 3 ustawy z dnia 7 lipca 2023 r. o zmianie ustawy o planowaniu i zagospodarowaniu przestrzennym oraz niektórych innych ustaw (Dz. U. z 2023 r. poz. 1688 ze zmianami), oraz rozstrzygnięcia Burmistrza Wyrzyska w sprawie braku uwag wniesionych do projektu miejscowego planu zagospodarowania przestrzennego w rejonie kompleksu leśnego Dębowa Góra wraz z prognozą oddziaływania na środowisko podczas konsultacji społecznych przeprowadzonych w dniach od 21 stycznia 2026 r. do 20 lutego 2026 r., Rada Miejska w Wyrzysku nie rozstrzyga o sposobie ich rozpatrzenia.

ROZSTRZYGNIECIE
RADY MIEJSKIEJ W WYRZYSKU

w sprawie o sposobie realizacji zapisanych w miejscowym planie zagospodarowania przestrzennego w rejonie kompleksu leśnego Dębowa Góra inwestycji z zakresu infrastruktury technicznej, które należą do zadań własnych gminy, oraz zasadach ich finansowania

Na podstawie art. 20 ust. 1 ustawy z dnia 27 marca 2003 r. o planowaniu i zagospodarowaniu przestrzennym (t.j. Dz. U. z 2024 r. poz. 1130 ze zmianami), art. 7 ust. 1 pkt 2 i 3 ustawy z dnia 8 marca 1990 r. o samorządzie gminnym (t.j. Dz. U. z 2025 r. poz. 1153 ze zmianami), Rada Miejska w Wyrzysku rozstrzyga co następuje:

Sposób realizacji zapisanych w planie inwestycji z zakresu infrastruktury technicznej – zapisane w miejscowym planie zagospodarowania przestrzennego w rejonie kompleksu leśnego Dębowa Góra, inwestycje z zakresu infrastruktury technicznej, które należą do zadań własnych gminy, nie wywołują skutków finansowych obciążających budżet gminy.

Załącznik nr 4 do uchwały nr
Rady Miejskiej w Wyrzysku
z dnia 17 marca 2026 r.

Dane przestrzenne

Uzasadnienie do uchwały nr
Rady Miejskiej w Wyrzysku
z dnia r.

w sprawie **miejscowego planu zagospodarowania przestrzennego w rejonie kompleksu leśnego
Dębowa Góra**

Prace nad planem wykonano w oparciu o Uchwałę Nr XXIII/138/2025 Rady Miejskiej w Wyrzysku z dnia 30 lipca 2025 r. w sprawie przystąpienia do sporządzenia miejscowego planu zagospodarowania przestrzennego w rejonie kompleksu leśnego Dębowa Góra, zmienionej Uchwałą Nr XXIV/142/2025 z dnia 29 sierpnia 2025 r.

Przedmiotem planu miejscowego jest ustalenie przeznaczenia oraz zasad zagospodarowania terenów położonych w rejonie kompleksu leśnego Dębowa Góra. W planie wyznaczono tereny rolnictwa z zakazem zabudowy, teren lasu, teren zieleni naturalnej, tereny drogi głównej.

Plan zawiera część tekstową, graficzną oraz rozstrzygnięcia i uzasadnienie. Zgodnie z art. 67 ust. 3 pkt 2 ustawy z dnia 7 lipca 2023 r. o zmianie ustawy o planowaniu i zagospodarowaniu przestrzennym oraz niektórych innych ustaw (Dz. U. z 2023 r. poz. 1688 ze zmianami), plan nie narusza ustaleń „Studium uwarunkowań i kierunków zagospodarowania przestrzennego Gminy Wyrzysk”, uchwalonego Uchwałą Nr y XXXVI/329/2013 Rady Miejskiej w Wyrzysku z dnia 29 listopada 2013 r., zmienionego Uchwałą Nr XL/329/2017 Rady Miejskiej w Wyrzysku z dnia 24 listopada 2017 r. i jest zgodny z przepisami odrębnymi. Czynności formalno-prawne udokumentowane są w sporządzonej dokumentacji prac planistycznych.

W projekcie planu miejscowego uwzględniono **wymogi określone w art. 1 ust. 2** ustawy z dnia 27 marca 2003 r. o planowaniu i zagospodarowaniu przestrzennym (t.j. Dz. U. z 2024 r. poz. 1130 ze zmianami):

1)wymagania ładu przestrzennego, w tym urbanistyki i architektury – poprzez wprowadzenie ustaleń w zakresie zasad ochrony i kształtowania ładu przestrzennego;

2)potrzeby zrównoważonego rozwoju – poprzez wprowadzenie ustaleń w zakresie przeznaczenia terenów z uwzględnieniem zasad ochrony środowiska, przyrody i krajobrazu;

3)walory architektoniczne i krajobrazowe – poprzez wprowadzenie ustaleń w zakresie zasad kształtowania zabudowy oraz wskaźników zagospodarowania terenu;

4)wymagania ochrony środowiska, w tym gospodarowania wodami i ochrony gruntów rolnych i leśnych – poprzez wprowadzenie ustaleń w zakresie zasad ochrony środowiska, przyrody i krajobrazu;

5)wymagania ochrony dziedzictwa kulturowego i zabytków oraz dóbr kultury współczesnej – poprzez wprowadzenie ustaleń w zakresie zasad ochrony dziedzictwa kulturowego i zabytków oraz dóbr kultury współczesnej;

6)wymagania ochrony zdrowia oraz bezpieczeństwa ludzi i mienia, a także potrzeby osób ze szczególnymi potrzebami, o których mowa w ustawie z dnia 19 lipca 2019 r. o zapewnianiu dostępności osobom ze szczególnymi potrzebami – poprzez wprowadzenie ustaleń w zakresie szczególnych warunków zagospodarowania terenu oraz ograniczeń w ich użytkowaniu, w tym zakazu zabudowy;

7)walory ekonomiczne przestrzeni – poprzez ustalenie przeznaczenia terenów z uwzględnieniem dotychczasowego przeznaczenia i sposobu zagospodarowania nieruchomości;

8)prawo własności – poprzez ustalenie przeznaczenia terenów z uwzględnieniem stanu prawnego gruntów;

9)potrzeby obronności i bezpieczeństwa państwa – poprzez wprowadzenie ustaleń w zakresie szczególnych warunków zagospodarowania terenu oraz ograniczeń w ich użytkowaniu, w tym zakazu zabudowy;

10)potrzeby interesu publicznego – nie wystąpiła potrzeba wprowadzania ustaleń w zakresie wymagań wynikających z potrzeby kształtowania przestrzeni publicznych;

11)potrzeby w zakresie rozwoju infrastruktury technicznej, w szczególności sieci szerokopasmowych – poprzez wprowadzenie ustaleń w zakresie zasad modernizacji, rozbudowy i budowy systemów komunikacji i infrastruktury technicznej;

12)zapewnienie udziału społeczeństwa w pracach nad sporządzaniem aktów planowania przestrzennego, w tym przy użyciu środków komunikacji elektronicznej – poprzez zapewnienie możliwości składania wniosków i uwag do projektu planu miejscowego zgodnie z wymogami art. 17 ustawy z dnia 27 marca 2003 r. o planowaniu i zagospodarowaniu przestrzennym (t.j. Dz. U. z 2024 r. poz. 1130 ze zmianami);

13)zachowanie jawności i przejrzystości procedur planistycznych – poprzez przeprowadzenie procedury planistycznej zgodnie z wymogami art. 17 ustawy z dnia 27 marca 2003 r. o planowaniu i zagospodarowaniu przestrzennym (t.j. Dz. U. z 2024 r. poz. 1130 ze zmianami);

14)potrzeby zapewnienia odpowiedniej ilości i jakości wody, do celów zaopatrzenia ludności – poprzez wprowadzenie ustaleń w zakresie zasad modernizacji, rozbudowy i budowy systemów komunikacji i infrastruktury technicznej;

15)potrzeby zapobiegania poważnym awariom i ograniczania ich skutków dla zdrowia ludzkiego i środowiska – nie wystąpiła potrzeba określania;

16) potrzeby związane z kształtowaniem rolniczej przestrzeni produkcyjnej i rozwoju produkcji rolniczej – przedmiotem planu miejscowego jest ustalenie zakazu zabudowy zgodnie z ustaleniami Studium uwarunkowań i kierunków zagospodarowania przestrzennego Gminy Wyrzysk.

W projekcie planu miejscowego uwzględniono **wymogi określone w art. 1 ust. 3** ustawy z dnia 27 marca 2003 r. o planowaniu i zagospodarowaniu przestrzennym (t.j. Dz. U. z 2024 r. poz. 1130 ze zmianami) dotyczące ustalania przeznaczenia terenu lub określania potencjalnego sposobu zagospodarowania i korzystania z terenu z uwzględnieniem:

1) interesu publicznego i prywatnego, w tym zgłaszanych w postaci wniosków i uwag, zmierzających do ochrony istniejącego stanu zagospodarowania terenu, jak i zmian w zakresie jego zagospodarowania – poprzez wprowadzenie ustaleń w zakresie przeznaczenia terenów z uwzględnieniem potrzeb realizacji inwestycji celu publicznego oraz rozstrzygnięcie wniosków i uwag składanych do projektu planu miejscowego zgodnie z wymogami art. 17 ustawy z dnia 27 marca 2003 r. o planowaniu i zagospodarowaniu przestrzennym (t.j. Dz. U. z 2024 r. poz. 1130 ze zmianami)

2) analiz ekonomicznych, środowiskowych i społecznych – poprzez określenie sposobu realizacji zapisanych w planie miejscowym inwestycji z zakresu infrastruktury technicznej, które należą do zadań własnych gminy, oraz zasadach ich finansowania.

W projekcie planu miejscowego uwzględniono **wymogi określone w art. 1 ust. 4** ustawy z dnia 27 marca 2003 r. o planowaniu i zagospodarowaniu przestrzennym (t.j. Dz. U. z 2024 r. poz. 1130 ze zmianami) dotyczące uwzględnienia wymagań ładu przestrzennego, efektywnego gospodarowania przestrzenią oraz walorów ekonomicznych przestrzeni w przypadku sytuowania nowej zabudowy w zakresie:

1) kształtowania struktur przestrzennych przy uwzględnieniu dążenia do minimalizowania transportochłonności układu przestrzennego – poprzez wprowadzenie ustaleń w zakresie przeznaczenia terenów z uwzględnieniem dostępności komunikacyjnej do dróg publicznych;

2) lokalizowania nowej zabudowy mieszkaniowej w sposób umożliwiający mieszkańcom maksymalne wykorzystanie publicznego transportu zbiorowego jako podstawowego środka transportu – przedmiotem ustaleń planu nie są tereny mieszkaniowe;

3) zapewniania rozwiązań przestrzennych, ułatwiających przemieszczanie się pieszych i rowerzystów – poprzez wprowadzenie ustaleń w zakresie przeznaczenia i zasad zagospodarowania terenów pod drogi publiczne i wewnętrzne z uwzględnieniem dróg dla pieszych, dróg dla pieszych i rowerów lub dróg dla rowerów;

4) dążenia do planowania i lokalizowania nowej zabudowy na obszarach o w pełni wykształconej zwartej strukturze funkcjonalno-przestrzennej, w granicach jednostki osadniczej w rozumieniu

art. 2 pkt 1 ustawy z dnia 29 sierpnia 2003 r. o urzędowych nazwach miejscowości i obiektów fizjograficznych, w szczególności poprzez uzupełnianie istniejącej zabudowy oraz na terenach położonych na obszarach innych niż wymienione wyżej, wyłącznie w sytuacji braku dostatecznej ilości terenów przeznaczonych pod dany rodzaj zabudowy położonych na obszarach, o których mowa wyżej – poprzez wprowadzenie ustaleń w zakresie przeznaczenia terenów w sąsiedztwie obszarów o w pełni wykształconej strukturze funkcjonalno-przestrzennej obrębach Osiek nad Notecią i Polanowo.

W projekcie planu miejscowego uwzględniono wyniki analizy zmian w zagospodarowaniu przestrzennym,

o której mowa w art. 32 ust. 1 ustawy z dnia 27 marca 2003 r. o planowaniu i zagospodarowaniu przestrzennym (t.j. Dz. U. z 2024 r. poz. 1130 ze zmianami), przeprowadzonej w ramach oceny aktualności studium i planów miejscowych w gminie Wyrzysk, przyjętej Uchwałą VI/80/2019 Rady Miejskiej w Wyrzysku z dnia 22 lutego 2019 r.

W projekcie planu miejscowego uwzględniono zasady **uniwersalnego projektowania** poprzez ustalenie przeznaczenia i wskaźników zagospodarowania terenu, biorąc pod uwagę konieczność uwzględnienia przepisów odrębnych na etapie projektowania i realizacji wszelkich obiektów budowlanych w granicach obszaru objętego planem.

W projekcie planu miejscowego uwzględniono ponadto **wpływ na finanse publiczne, w tym budżet gminy**, określenie sposobu realizacji zapisanych w planie miejscowym inwestycji z zakresu infrastruktury technicznej, które należą do zadań własnych gminy, oraz zasadach ich finansowania.